



FREDON
BOURGOGNE
FRANCHE-COMTÉ

PRAIRIES

N°5 du 16 décembre 2024

BULLETIN DE SANTÉ DU VÉGÉTAL

de Bourgogne-Franche-Comté

SOMMAIRE

P2. Evaluation des niveaux d'infestations en campagnols terrestres et taupes

P4. Niveau d'infestation en campagnols terrestres et taupes dans le Doubs et le Jura

P6. Dynamique des populations de campagnols terrestres

P7. Zoom par secteur prospecté

P7. Secteurs en pullulation – Première année (Le Russey, Hauteroche, Champagnole et Vers-en-Montagne)

P10. Secteurs en pullulation – Deuxième année (Morteau, Montlebon et Pierrefontaine-les-Varans)

P12. Secteurs en croissance forte (Maiche et Blamont)

P13. Secteurs en croissance (Saint-Hippolyte et Valdahon)

P15. Secteurs en déclin (Nozeroy, Labergement-Sainte-Marie et Mouthe)

P17. Secteurs en basse densité (Les Premiers Sapins, Montbenoît, Levier et Frasne)

P19. Secteurs à fluctuations interannuelles (Belvoir, Passavant, Epeugney, Ornans, Amancey et Eternoz)

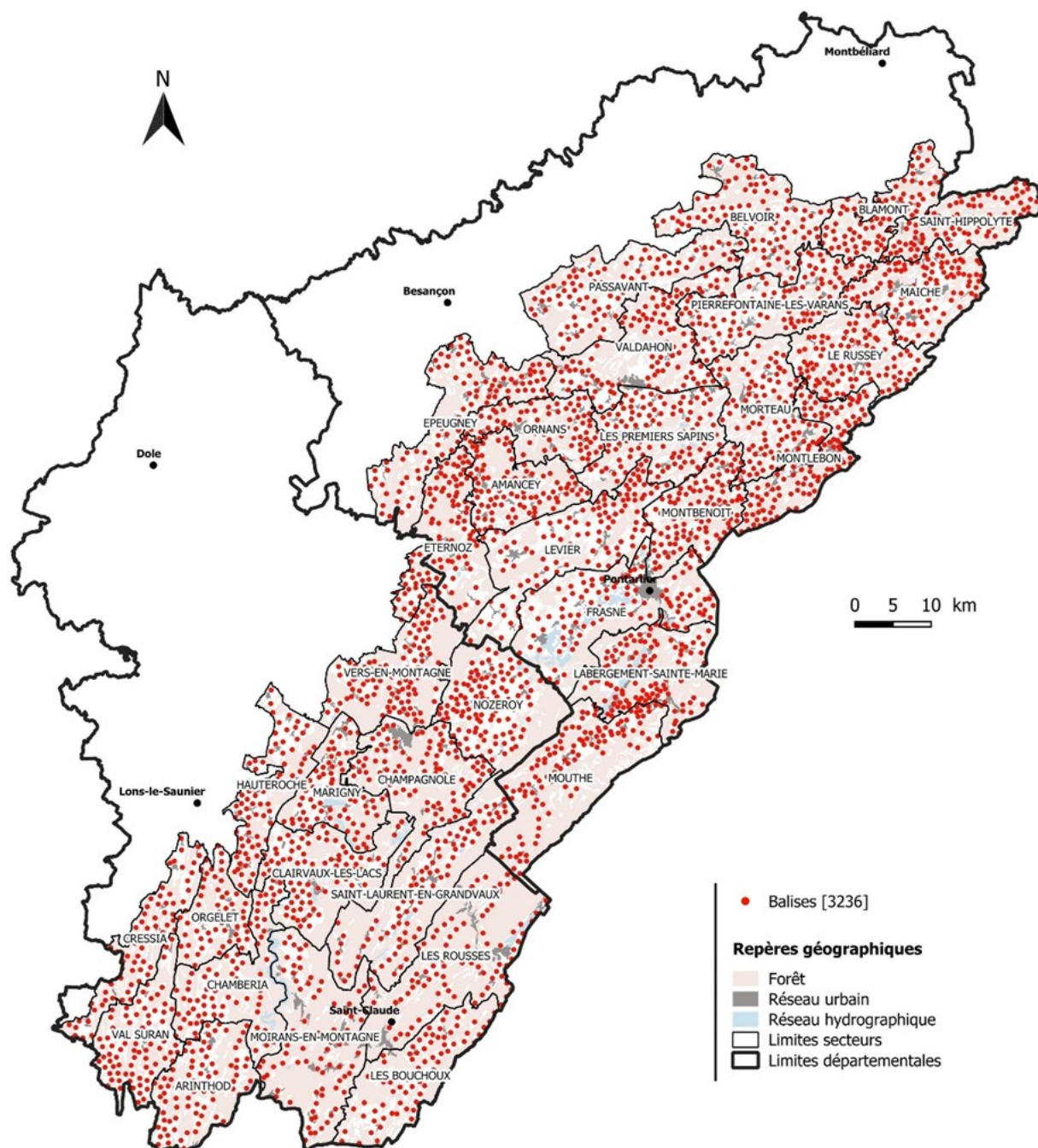
P23. Autres secteurs du Jura : des dynamiques très contrastées (Marigny, Clairvaux-les-Lacs, Saint-Laurent-en-Grandvaux, Les Rousses, Les Bouchoux, Moirans-en-Montagne, Arinthod, Val Suran, Chambéria, Cressia et Orgelet)

P29. Message de la DRAAF-SRAL Bourgogne Franche-Comté

Evaluation des niveaux d'infestations en campagnols terrestres (*Arvicola amphibius*) et taupes européennes (*Talpa europaea*)

Grâce à l'application « Arvicola obs », 35 secteurs et 3236 balises ont été suivis en automne 2024 dans le Doubs et le Jura (cf. carte ci-dessous). Au total, 87 communes ont été prospectées par des techniciens FREDON en octobre et novembre 2024.

Localisation des balises dans le Doubs et le Jura - Automne 2024





Avec cette application développée par VetAgro Sup et la répartition de balises sur les zones de prairies du territoire, les niveaux d'infestation en campagnols terrestres et taupes européennes sont précisément retranscrits et peuvent ainsi permettre de localiser les infestations fortes et les foyers de démarrage.

A chaque balise, l'observateur parcourt visuellement les 150 m autour de celle-ci et attribue une note par espèce : de 0 à 5 pour le campagnol terrestre et de 0 à 3 pour la taupe européenne, le 0 correspondant à l'absence d'indice frais.

A partir des notes attribuées sur chaque balise, les niveaux d'infestation entre ces balises sont estimés par interpolation spatiale et des cartes de niveau d'infestation en campagnols et taupes sont créées et complétées par une analyse de risque communale par espèce.



Rappel sur les différents niveaux d'infestations :

Campagnol terrestre



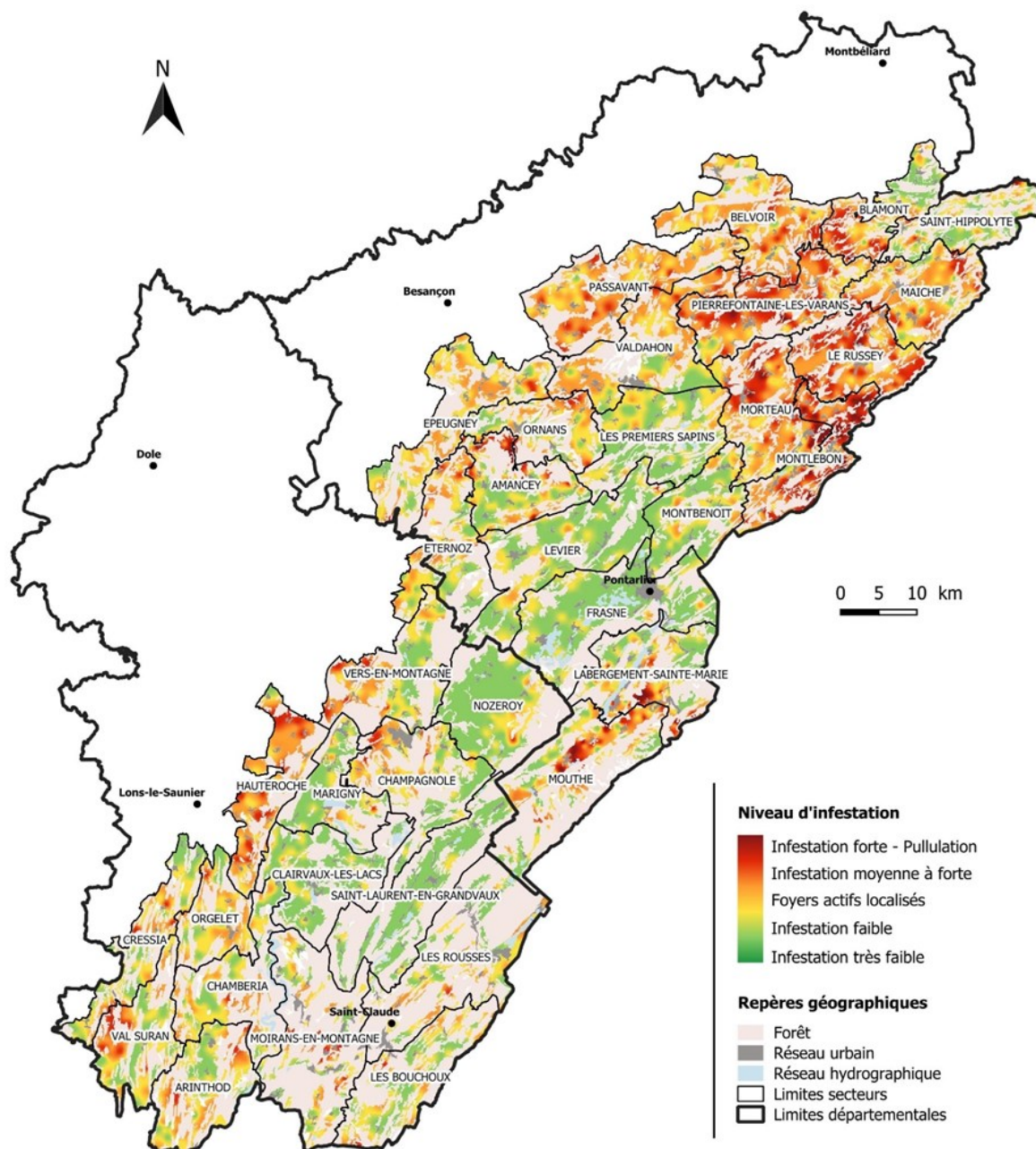
Taupe européenne



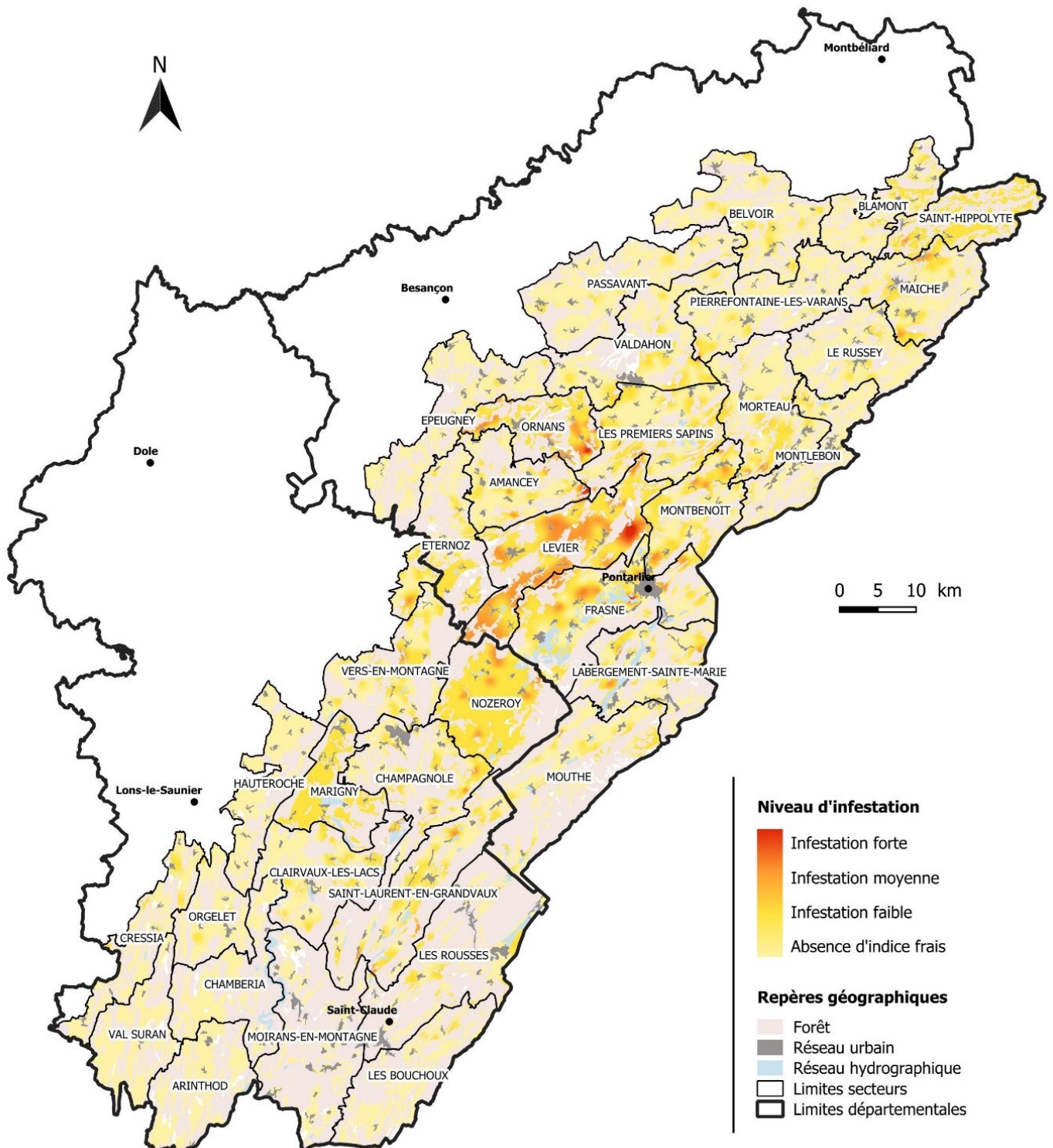
Niveau d'infestation en campagnols terrestres et taupes européennes dans le Doubs et le Jura

Les 2 cartes ci-dessous présentent les niveaux d'infestation en campagnols terrestres et taupes européennes sur les zones herbagères (ou à dominance herbagère) suivies à l'automne 2024 dans le Doubs et le Jura.

Evaluation des niveaux d'infestation en campagnols terrestres Automne 2024



Evaluation des niveaux d'infestation en taupes européennes Automne 2024



Dynamique des populations de campagnols terrestres

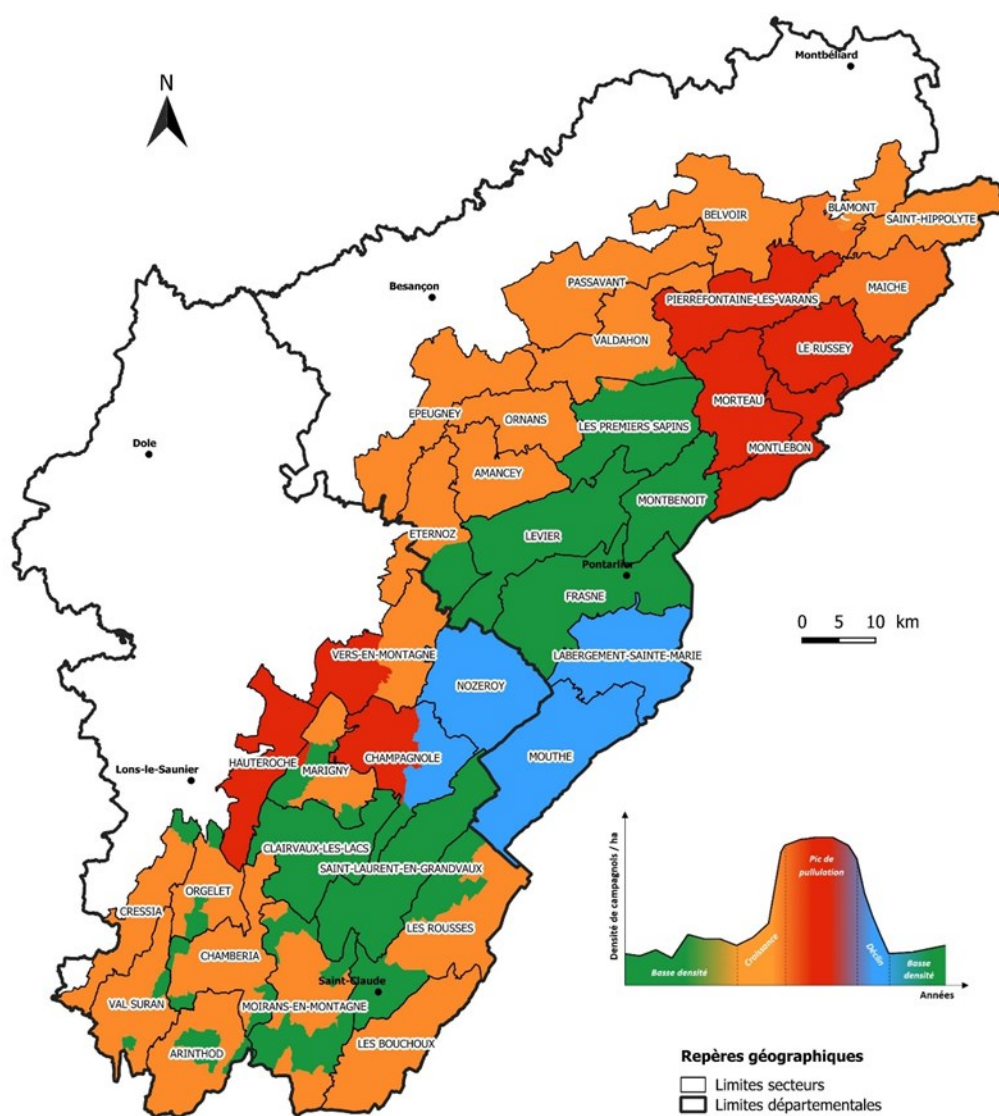
N°5 du 16 12 2024

Les observations d'automne sont les plus représentatives de l'expression des populations de l'année et permettent de réaliser une carte prévisionnelle de la dynamique des populations de campagnols terrestres.

Grâce au degré d'infestation de chaque secteur prospecté à l'automne 2024 et aux observations des années précédentes, il est en effet possible de situer chaque commune observée dans la dynamique du cycle du campagnol terrestre et de dégager une tendance prévisionnelle pour l'année 2025 (basse densité, croissance, pullulation ou déclin).

Cette dynamique des populations de campagnols terrestres prend également en compte les degrés d'infestation en taupes européennes puisqu'elle joue un rôle précurseur dans le cycle du campagnol terrestre ou peut être annonciatrice d'un déclin.

Carte prévisionnelle de la dynamique des populations de campagnols terrestres dans le Doubs et le Jura à l'automne 2024



Zoom par secteur prospecté

Un zoom par secteur prospecté est proposé dans les pages suivantes, avec des cartes de niveau d'infestation plus précis. Le niveau d'infestation en taupe européenne y est également indiqué car elle joue un rôle dans le cycle du campagnol et permet d'adapter la lutte raisonnée. En effet, les réseaux de galeries de taupes favorisent la venue des campagnols, masque leur apparition et accélère la croissance des populations de campagnols en leur donnant accès aux ressources alimentaires disponibles. Il est donc important de limiter le travail des taupes dans les prairies.

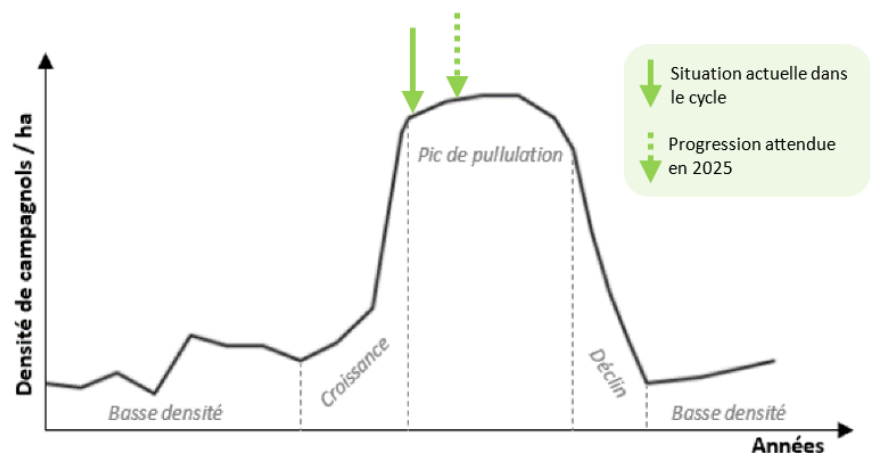
Ces zooms sont complétés par une analyse de risque à l'échelle communale réalisée à partir de la moyenne des notes attribuées aux balises de la commune considérée.

Secteurs en pullulation – Première année (Le Russey, Hauteroche, Champagnole et Vers-en-Montagne)

Tous ces secteurs présentent de très fortes infestations en campagnols terrestres, avec des colorations en rouge foncée / marron sur les cartes zoomées ci-dessous.

Depuis cet automne, les secteurs du Russey, Hauteroche, Champagnole Ouest et Vers-en-Montagne Ouest commencent à subir un épisode de pullulation.

Il est donc important de ne pas baisser la garde, en particulier sur les parcelles où la lutte est continue depuis le début du cycle, afin de préserver les prairies et l'autonomie fourragère des exploitations.

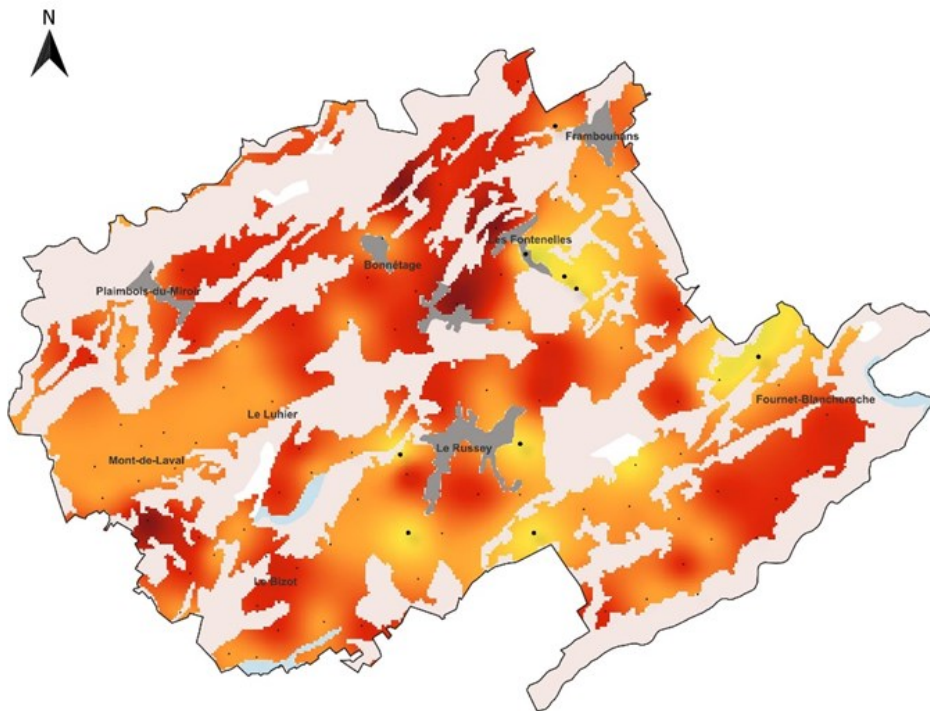


Les secteurs Champagnole Est et Vers-en-Montagne Est présentent une infestation faible en campagnol terrestre (en vert sur les cartes zoomées), avec quelques foyers actifs localisés (en jaune sur les cartes zoomées).

Pour le secteur de Vers-en-Montagne Est qui semble être en croissance, il s'agit d'être prudent et d'initier une lutte raisonnée dès que possible pour arriver à maintenir des populations de campagnols à faible densité.

Pour le secteur Champagnole Est, il est possible que les populations soient en déclin voire en basse densité au cours de l'année 2025. Il pourra donc être envisagé des stratégies de régénération sur les prairies impactées.

Evaluation des niveaux d'infestation en campagnols terrestres et taupes européennes - Automne 2024
Secteur du Russey



Niveau d'infestation en campagnol

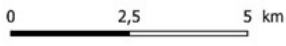
- Infestation forte - Pullulation
- Infestation moyenne à forte
- Foyers actifs localisés
- Infestation faible
- Infestation très faible

Niveau d'infestation en taupe

- Absence d'indice frais
- Faible
- Moyenne
- Forte

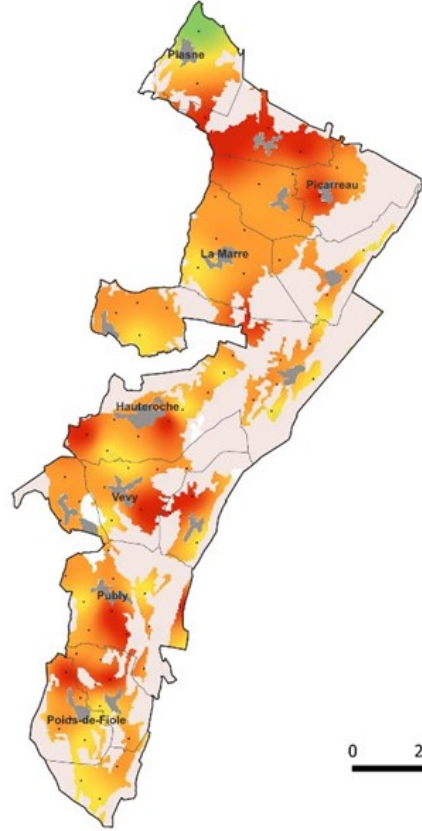
Repères géographiques

- Forêt
- Réseau urbain
- Réseau hydrographique
- Limites communales



FREDON IGN
BOURGOGNE FRANCHE-COMTÉ
RÉALISÉ LE 06/12/2024 ; QGIS 3.34.1

Evaluation des niveaux d'infestation en campagnols terrestres et taupes européennes - Automne 2024
Secteur de Hauteroche



Niveau d'infestation en campagnol

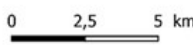
- Infestation forte - Pullulation
- Infestation moyenne à forte
- Foyers actifs localisés
- Infestation faible
- Infestation très faible

Niveau d'infestation en taupe

- Absence d'indice frais
- Faible
- Moyenne
- Forte

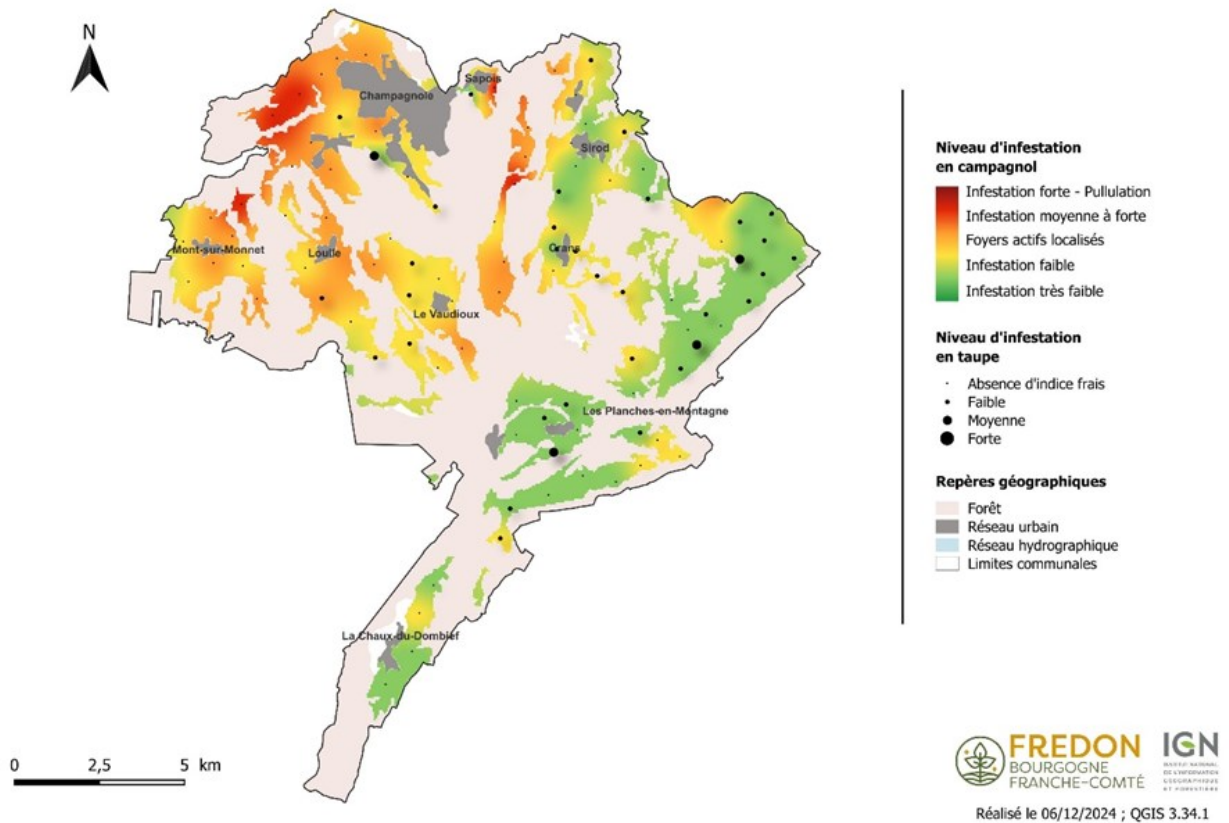
Repères géographiques

- Forêt
- Réseau urbain
- Réseau hydrographique
- Limites communales

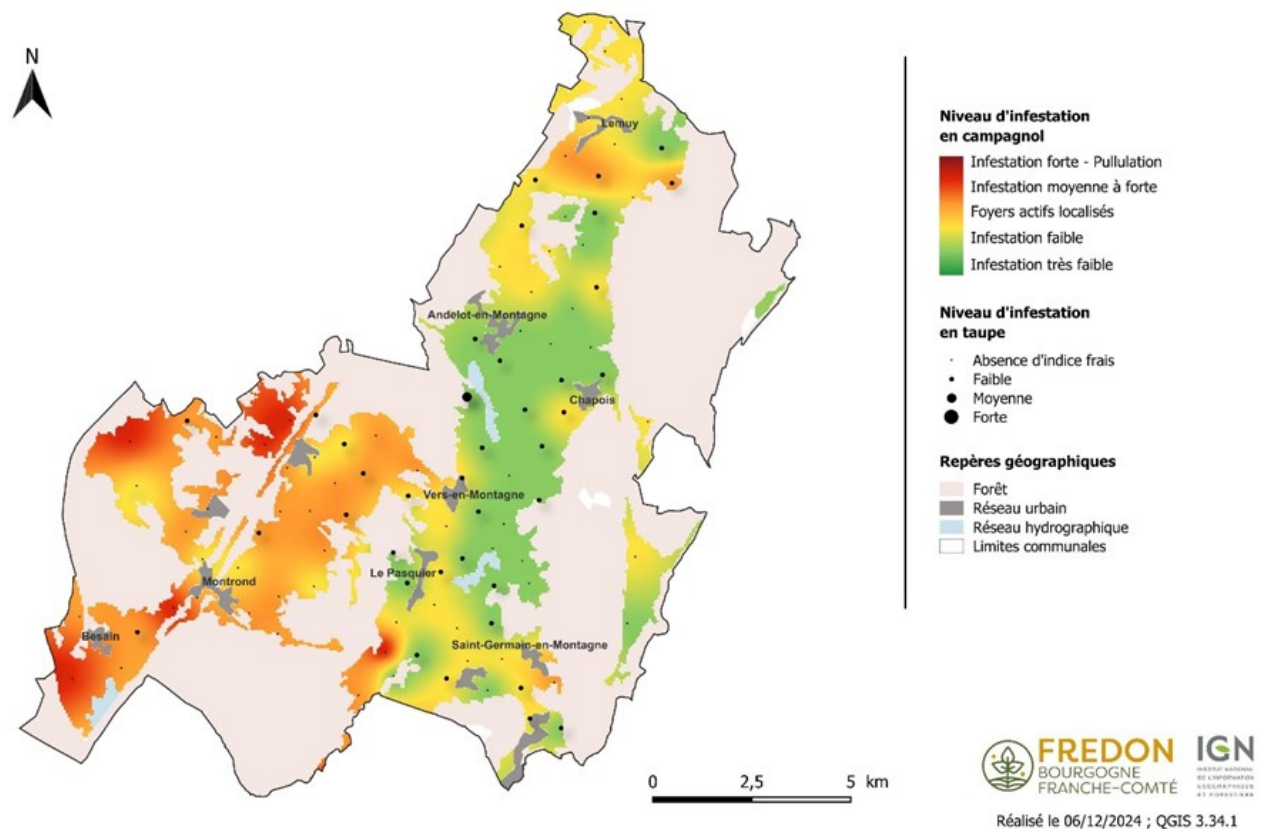


FREDON IGN
BOURGOGNE FRANCHE-COMTÉ
RÉALISÉ LE 06/12/2024 ; QGIS 3.34.1

Evaluation des niveaux d'infestation en campagnols terrestres et taupes européennes - Automne 2024
Secteur de Champagnole



Evaluation des niveaux d'infestation en campagnols terrestres et taupes européennes - Automne 2024
Secteur de Vers-en-Montagne

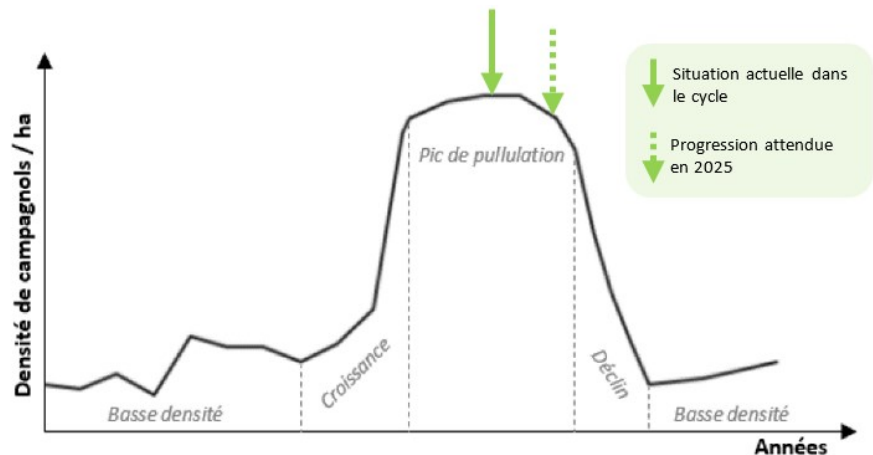


Secteurs en pullulation – Deuxième année (Morteau, Montlebon et Pierrefontaine-les-Varans)

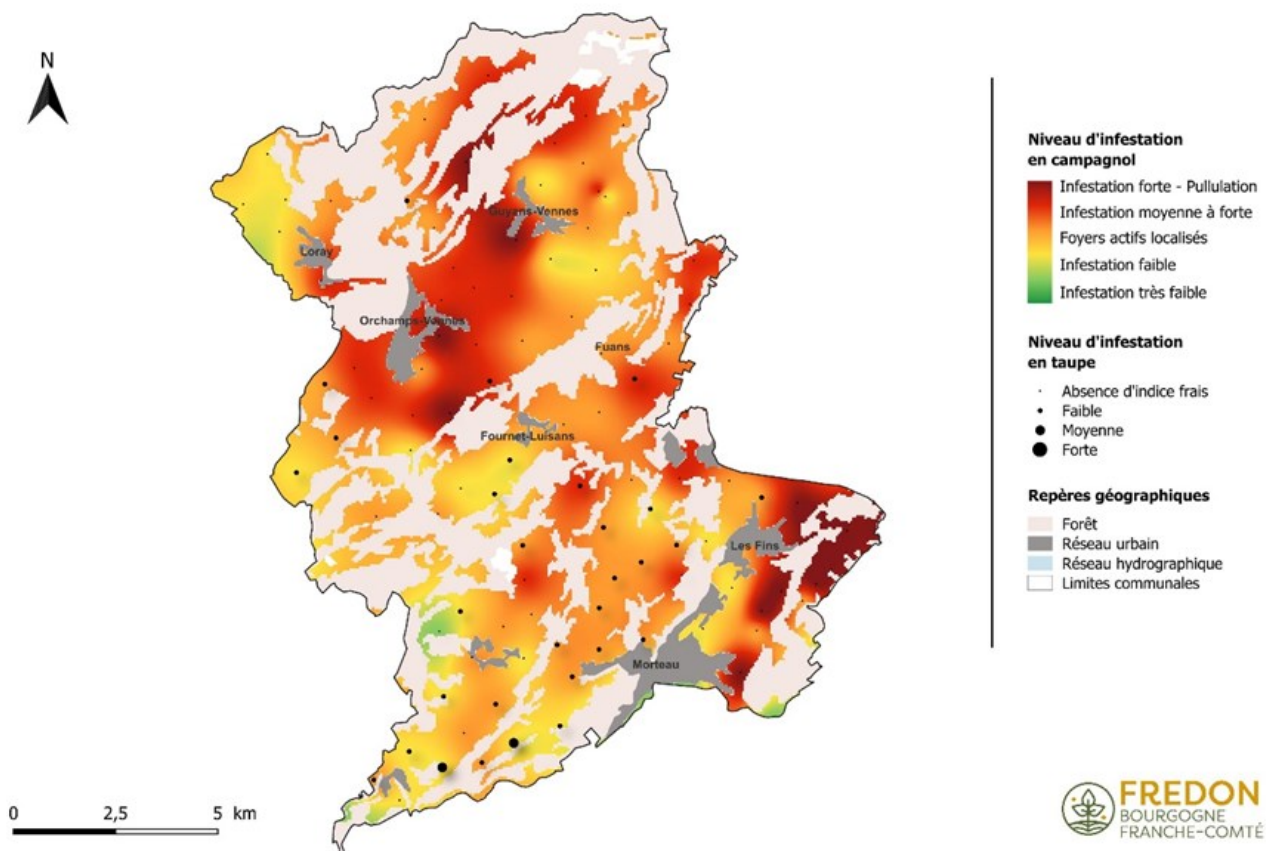
Tous ces secteurs présentent de très fortes infestations en campagnols terrestres, avec des colorations en rouge foncée / marron sur les cartes zoomées ci-dessous.

Depuis l'automne 2023, les secteurs de Morteau, Montlebon et Pierrefontaine-les-Varans sont en pullulation.

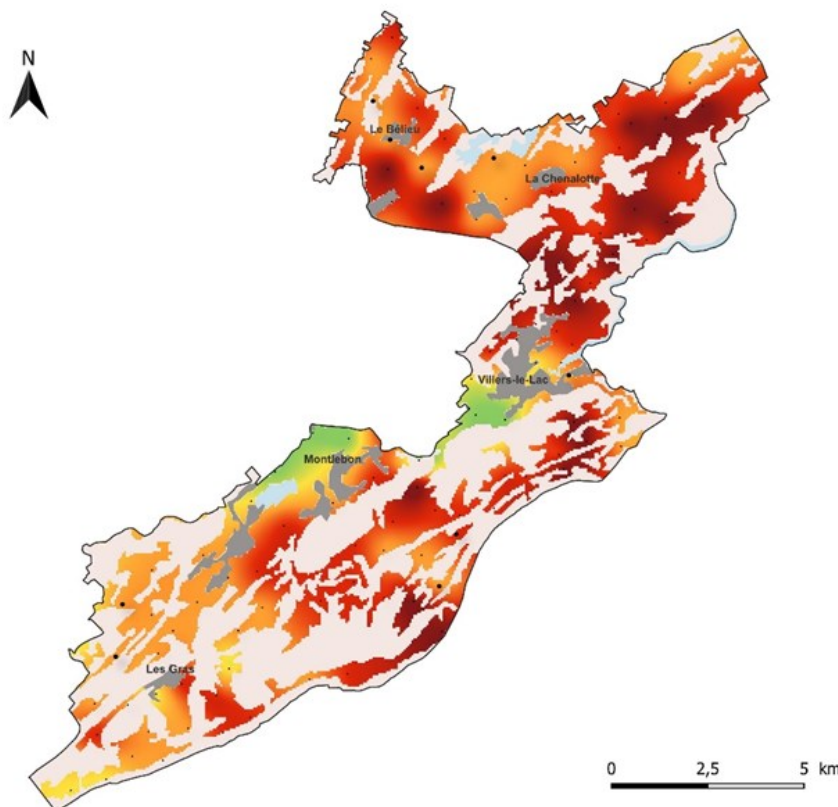
Sur ces secteurs, il est trop tard pour initier une régulation sur les parcelles où aucune lutte raisonnée n'a déjà été engagée.



Evaluation des niveaux d'infestation en campagnols terrestres et taupes européennes - Automne 2024 Secteur de Morteau



Evaluation des niveaux d'infestation en campagnols terrestres et taupes européennes - Automne 2024
Secteur de Montlebon



Niveau d'infestation en campagnol

- Infestation forte - Pullulation
- Infestation moyenne à forte
- Foyers actifs localisés
- Infestation faible
- Infestation très faible

Niveau d'infestation en taupe

- Absence d'indice frais
- Faible
- Moyenne
- Forte

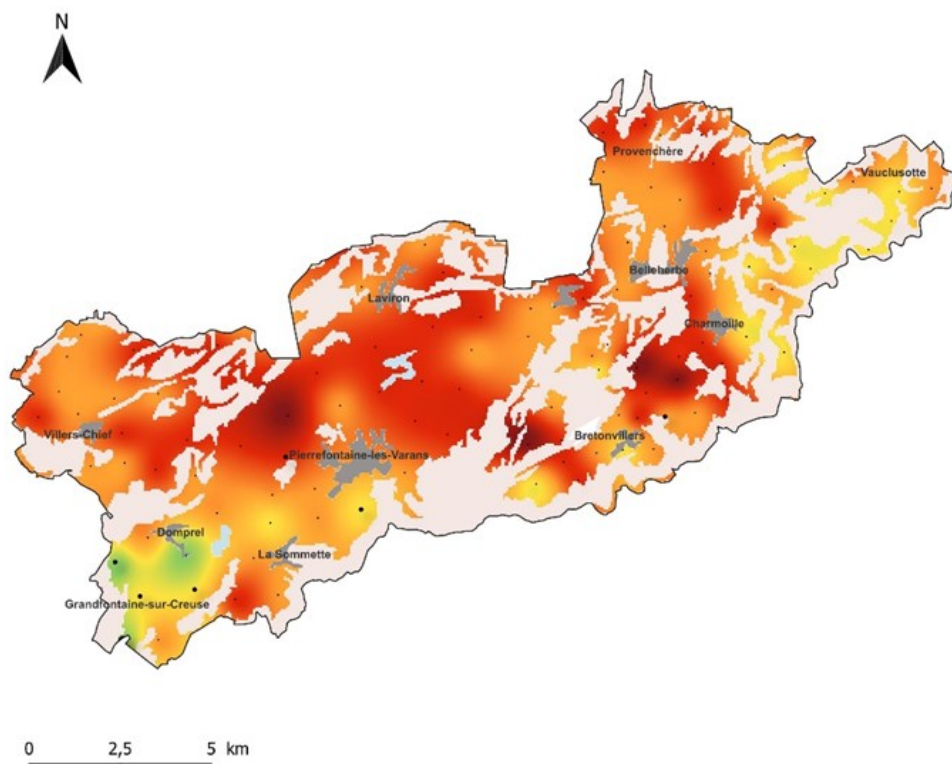
Repères géographiques

- Forêt
- Réseau urbain
- Réseau hydrographique
- Limites communales



Réalisé le 06/12/2024 ; QGIS 3.34.1

Evaluation des niveaux d'infestation en campagnols terrestres et taupes européennes - Automne 2024
Secteur de Pierrefontaine-les-Varans



Niveau d'infestation en campagnol

- Infestation forte - Pullulation
- Infestation moyenne à forte
- Foyers actifs localisés
- Infestation faible
- Infestation très faible

Niveau d'infestation en taupe

- Absence d'indice frais
- Faible
- Moyenne
- Forte

Repères géographiques

- Forêt
- Réseau urbain
- Réseau hydrographique
- Limites communales



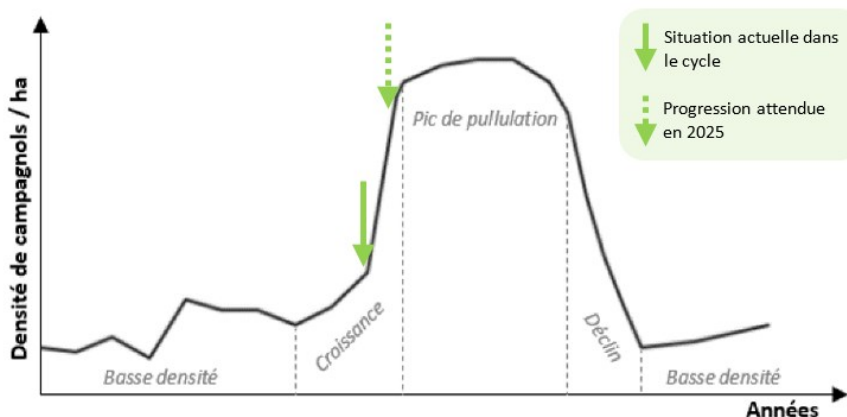
Réalisé le 06/12/2024 ; QGIS 3.34.1

Secteurs en croissance forte (Maiche et Blamont)

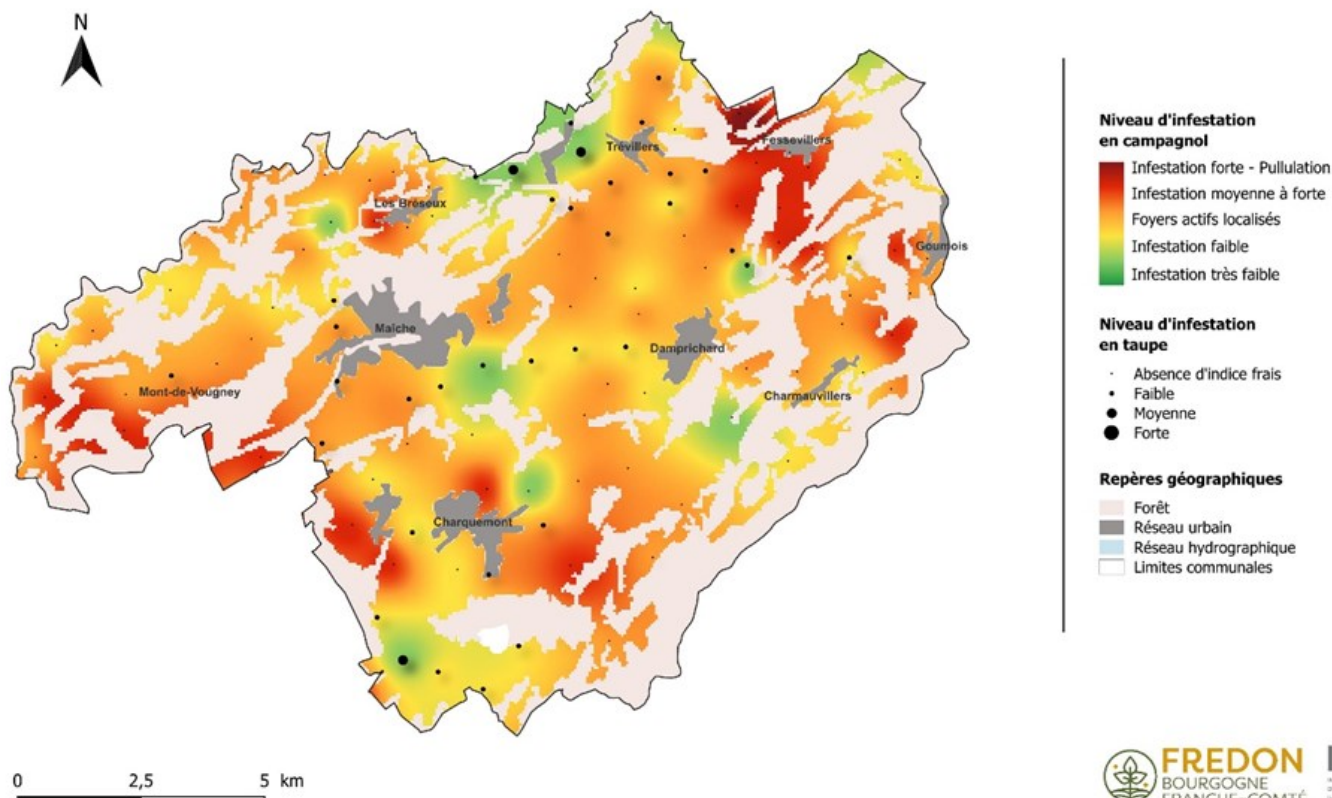
Globalement, ces secteurs présentent d'importantes populations de campagnols terrestres, avec de nombreux indices de présence observés (de jaune à rouge sur les cartes zoomées ci-dessous).

Sur ces secteurs en croissance forte, il s'agit de ne pas baisser la garde et de continuer la lutte mise en place pour ne pas se laisser dépasser et arriver à atténuer le pic de pullulation à venir.

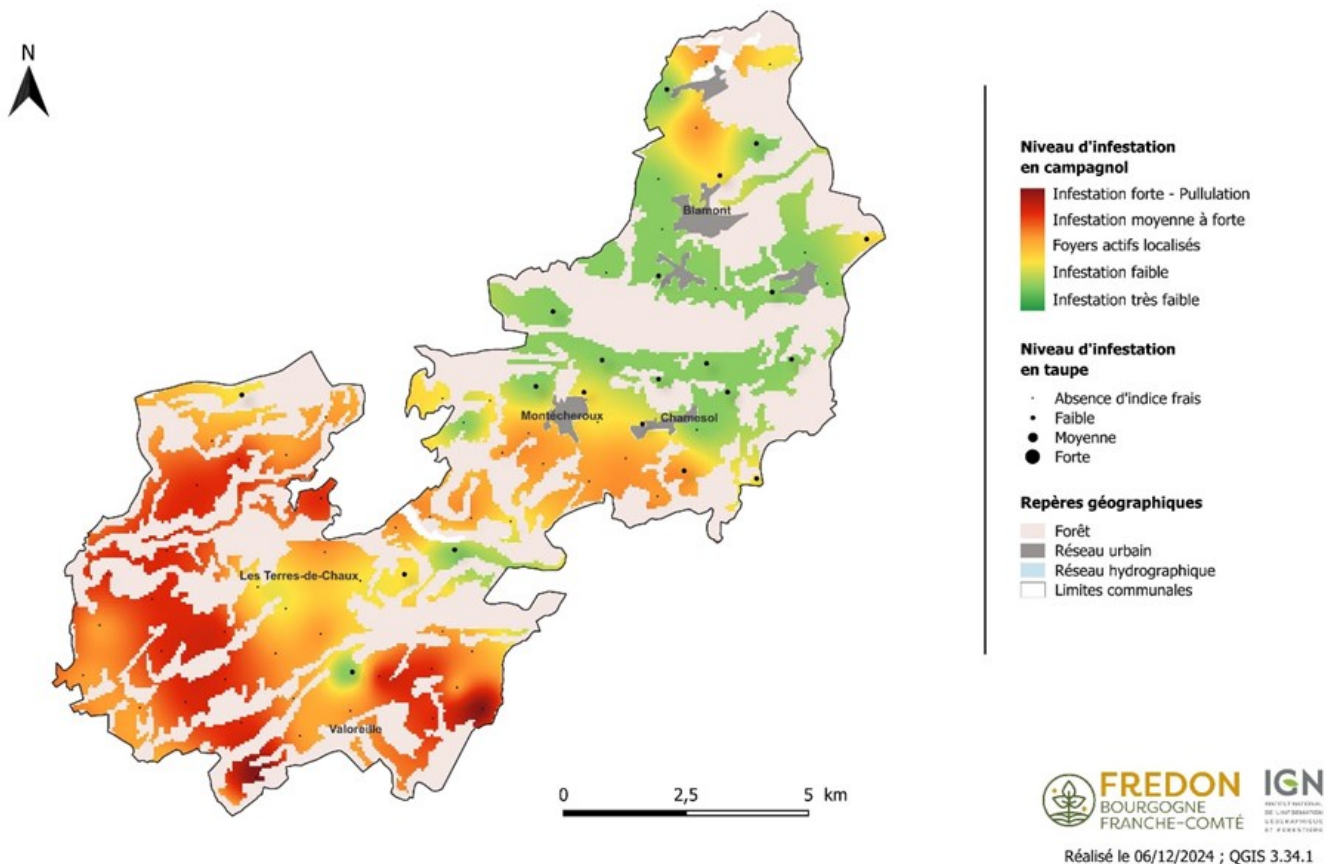
Certaines zones sur ces secteurs présentent une infestation faible en campagnol terrestre (en vert sur les cartes zoomées). Il s'agit d'être prudent sur ces zones et d'initier une lutte raisonnée dès que possible pour arriver à maintenir des populations de campagnols à faible densité.



Evaluation des niveaux d'infestation en campagnols terrestres et taupes européennes - Automne 2024 Secteur de Maiche



Evaluation des niveaux d'infestation en campagnols terrestres et taupes européennes - Automne 2024 Secteur de Blamont



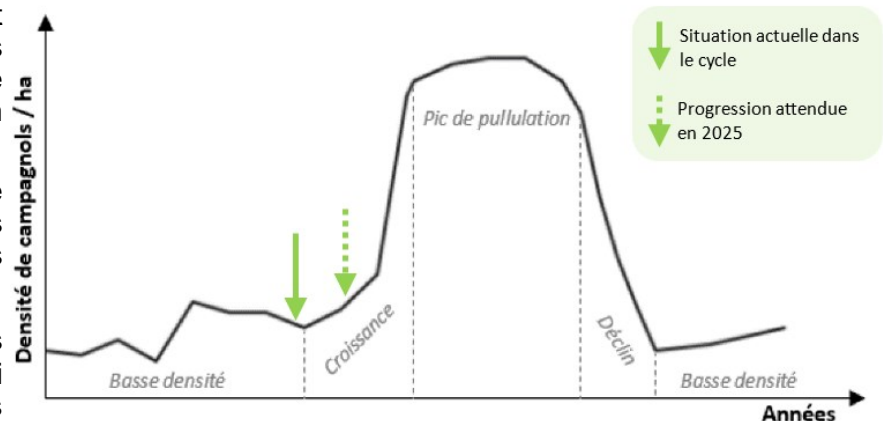
Secteurs en croissance (Saint-Hippolyte et Valdahon)

Globalement, la plupart des communes de ces secteurs présentent une infestation faible en campagnol terrestre, avec quelques foyers actifs localisés (coloration jaune/orange). Ces secteurs semblent donc être en phase de croissance faible.

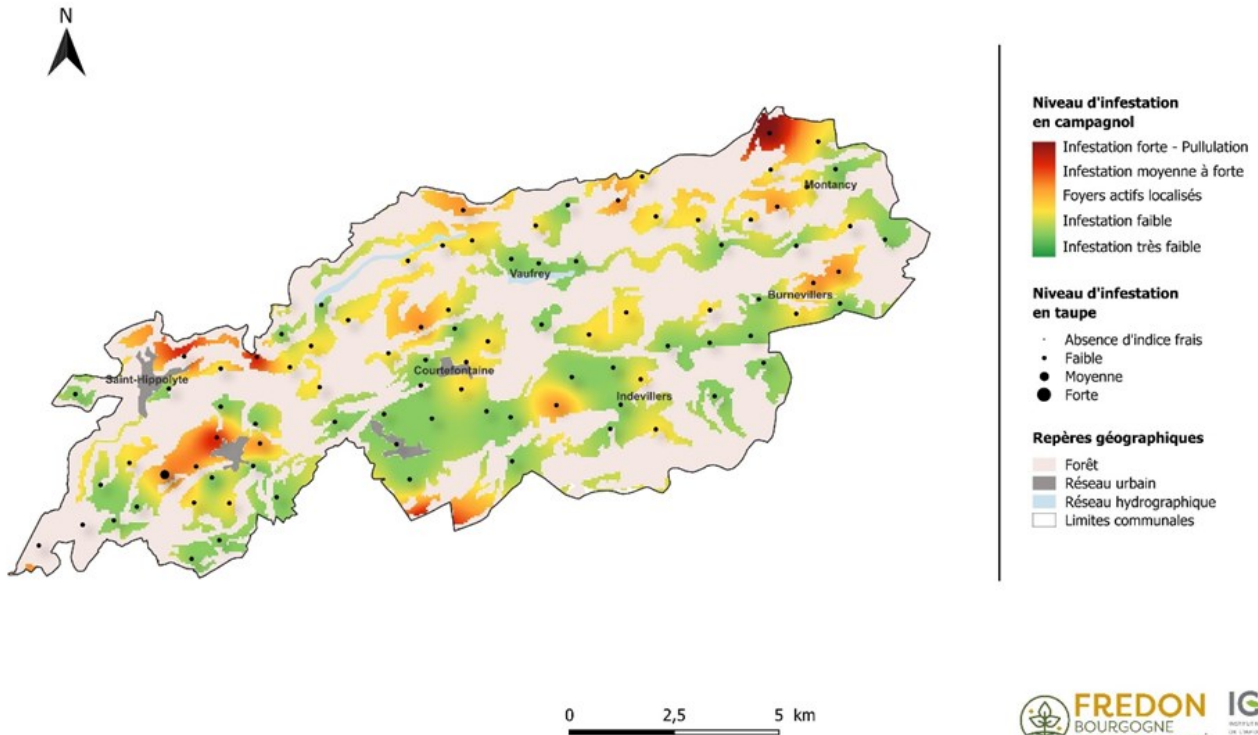
Quelques communes présentent tout de même des populations importantes de campagnols terrestres, signe de cette potentielle croissance (coloration rouge sur la carte).

Afin de contenir les populations de campagnols terrestres et préserver les prairies et l'autonomie fourragère des exploitations, il est donc nécessaire :

- d'observer régulièrement les parcelles, notamment celles qui sont prioritaires pour vos exploitations, pour pouvoir mettre en place rapidement une lutte raisonnée dès l'apparition des premiers tumuli (méthodes de lutte directes couplées à des méthodes de lutte alternatives)
- de ne pas baisser la garde sur les parcelles où la lutte doit être permanente depuis le début du cycle.

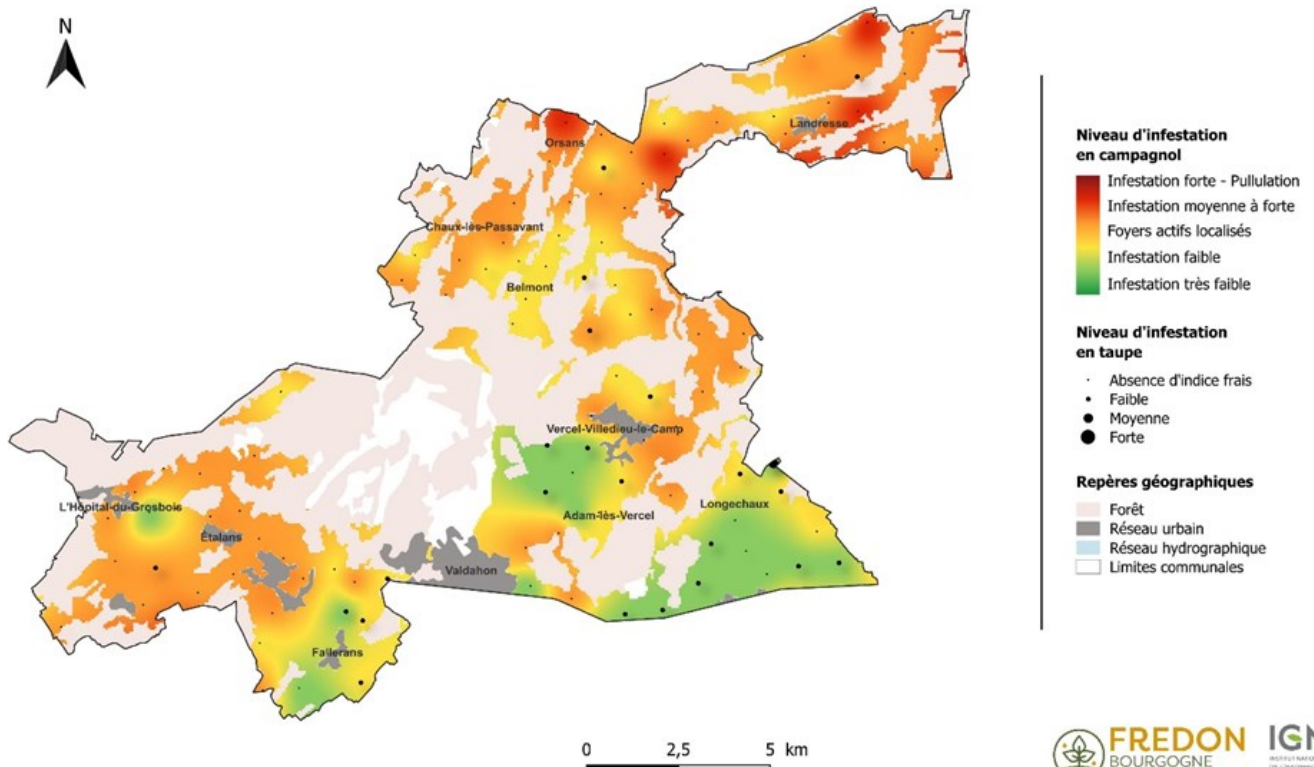


Evaluation des niveaux d'infestation en campagnols terrestres et taupes européennes - Automne 2024
Secteur de Saint-Hippolyte



Réalisé le 06/12/2024 ; QGIS 3.34.1

Evaluation des niveaux d'infestation en campagnols terrestres et taupes européennes - Automne 2024
Secteur de Valdahon

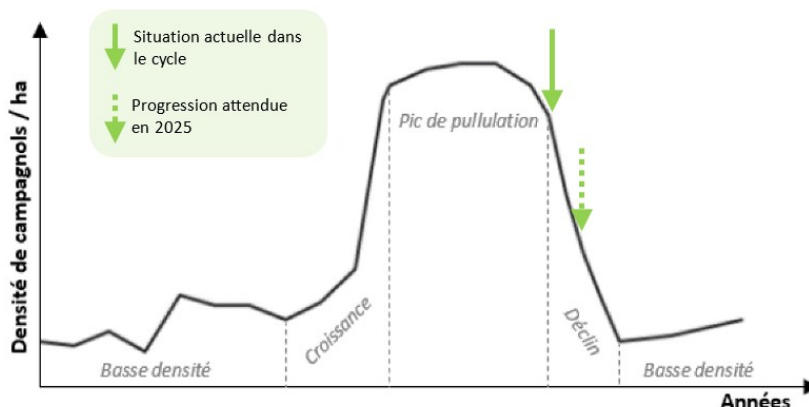


Réalisé le 06/12/2024 ; QGIS 3.34.1

Secteurs en déclin (Nozeroy, Labergement-Sainte-Marie et Mouthe)

Ces 3 secteurs ont connu des populations importantes de campagnols terrestres en 2021, avec un épisode de pullulation en 2022-2023.

Sur le secteur de Nozeroy, avec globalement des niveaux d'infestation faible en campagnol terrestre à l'automne 2024 (en vert sur la carte zoomée ci-dessous), il est possible que les populations soient en déclin voire en basse densité sur ce secteur au cours de l'année 2025. Il pourra donc être envisagée des stratégies de régénération sur les prairies impactées.

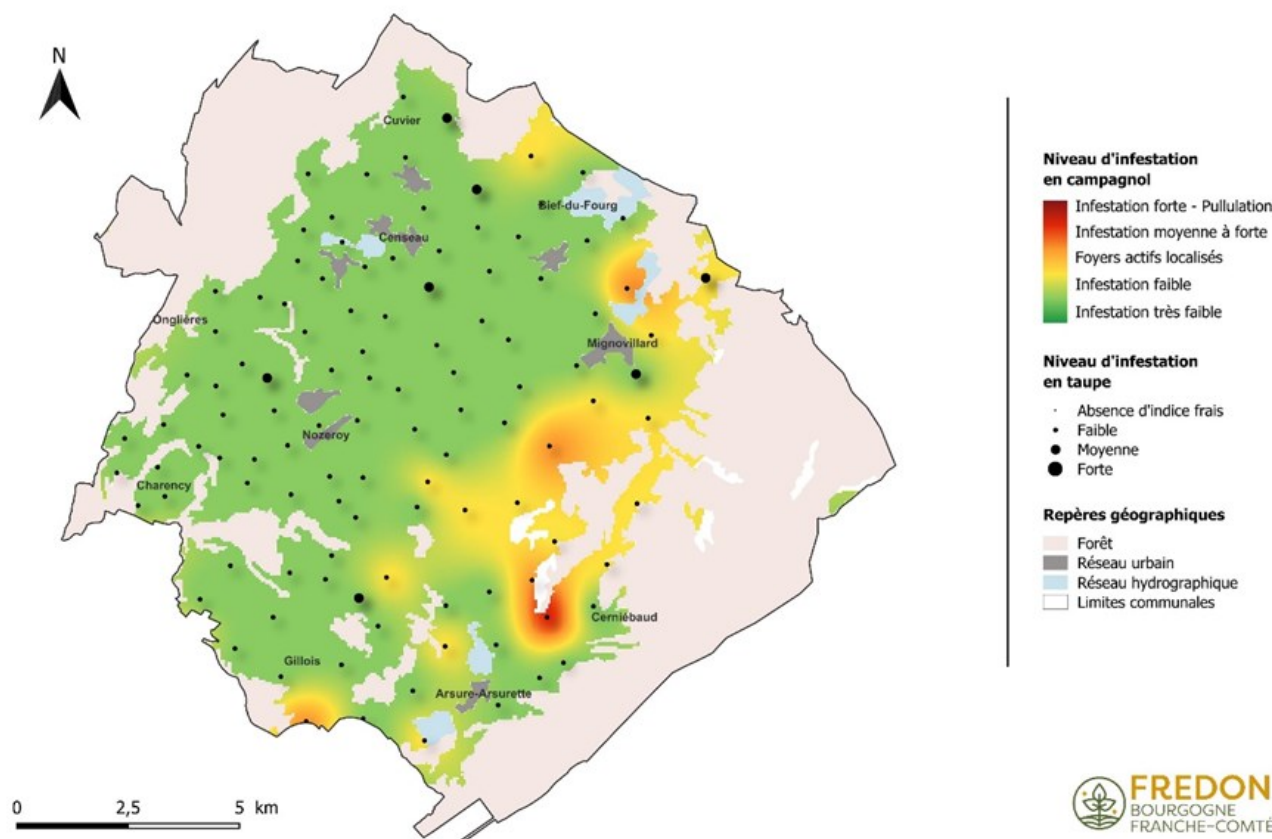


Sur les secteurs de Labergement-Sainte-Marie et Mouthe, ce constat est moins évident car de nombreuses communes présentent encore une forte infestation en campagnols terrestres (en rouge / marron sur les cartes zoomées ci-dessous).

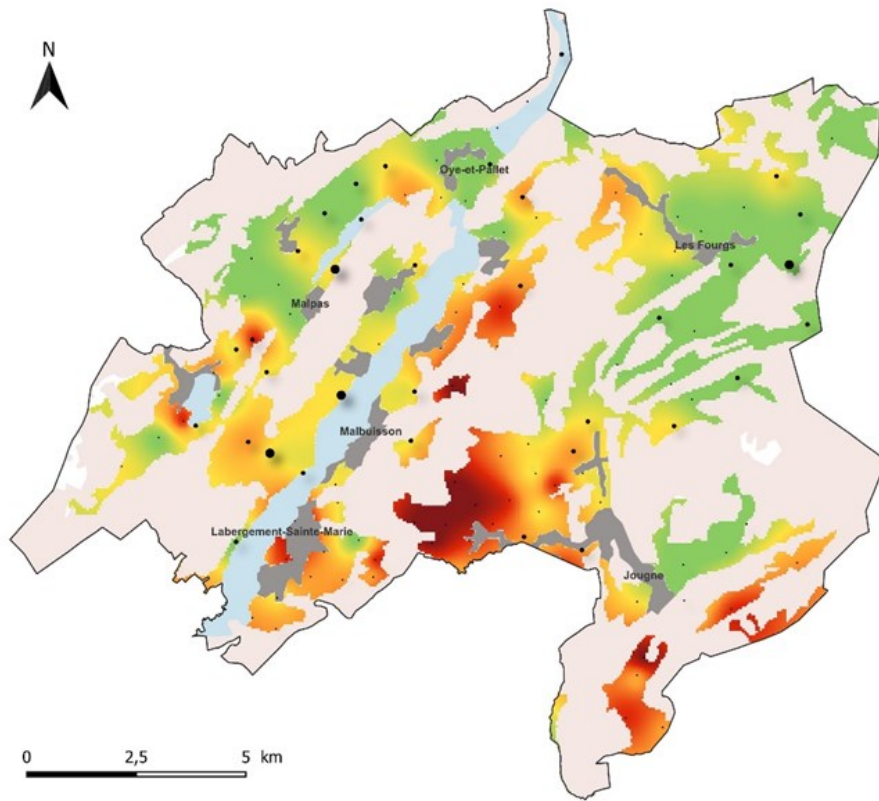
De ce fait, deux situations prévisionnelles peuvent-être attendues au cours de l'année 2025 :

- Si présence importante de taupe, une phase de déclin pourra être envisagée avec des stratégies de régénération sur les prairies impactées.
- Une phase de pullulation où il sera important de ne pas baisser la garde, en particulier sur les parcelles où la lutte est continue depuis le début du cycle (méthode de lutte directe couplée à une méthode de lutte alternative) afin de préserver les prairies et l'autonomie fourragère des exploitations.

Evaluation des niveaux d'infestation en campagnols terrestres et taupes européennes - Automne 2024 Secteur de Nozeroy



Evaluation des niveaux d'infestation en campagnols terrestres et taupes européennes - Automne 2024
Secteur de Labergement-Sainte-Marie



Niveau d'infestation en campagnol

- Infestation forte - Pullulation
- Infestation moyenne à forte
- Foyers actifs localisés
- Infestation faible
- Infestation très faible

Niveau d'infestation en taupe

- Absence d'indice frais
- Faible
- Moyenne
- Forte

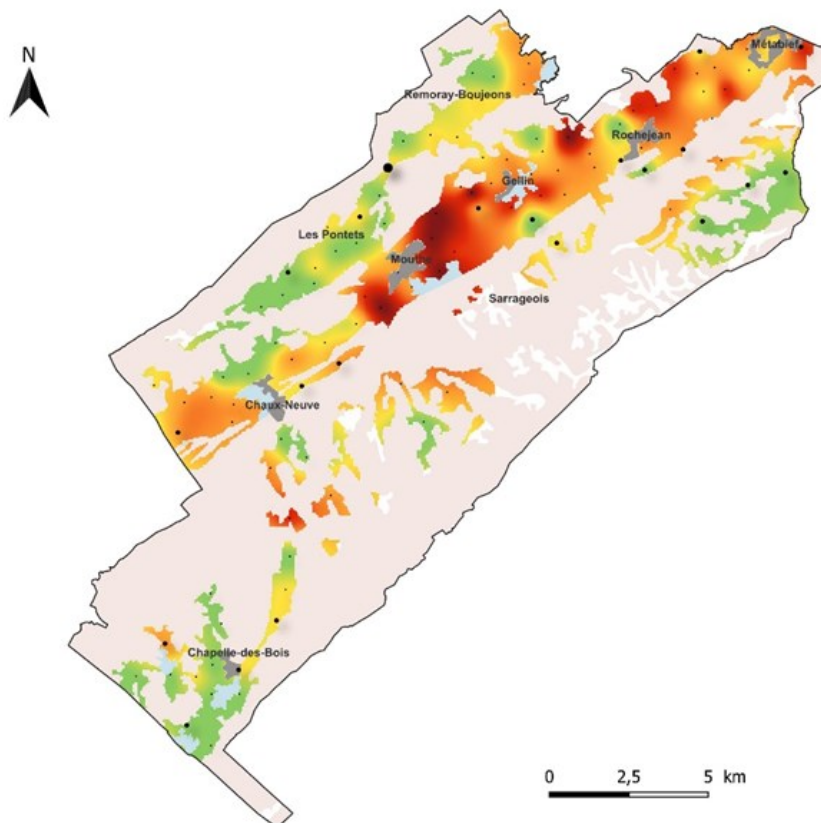
Repères géographiques

- Forêt
- Réseau urbain
- Réseau hydrographique
- Limites communales



Réalisé le 06/12/2024 ; QGIS 3.34.1

Evaluation des niveaux d'infestation en campagnols terrestres et taupes européennes - Automne 2024
Secteur de Mouthe



Niveau d'infestation en campagnol

- Infestation forte - Pullulation
- Infestation moyenne à forte
- Foyers actifs localisés
- Infestation faible
- Infestation très faible

Niveau d'infestation en taupe

- Absence d'indice frais
- Faible
- Moyenne
- Forte

Repères géographiques

- Forêt
- Réseau urbain
- Réseau hydrographique
- Limites communales



Réalisé le 06/12/2024 ; QGIS 3.34.1

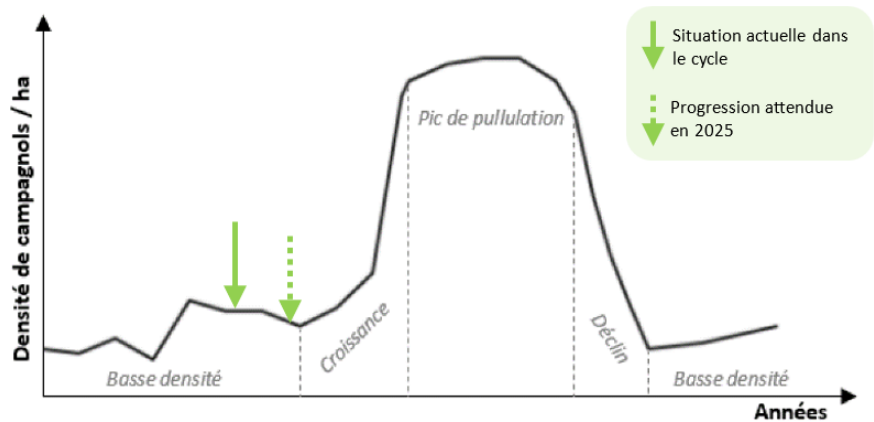
Secteurs en basse densité (Les Premiers Sapins, Montbenoît, Levier et Frasne)

N°5 du 16 12 2024

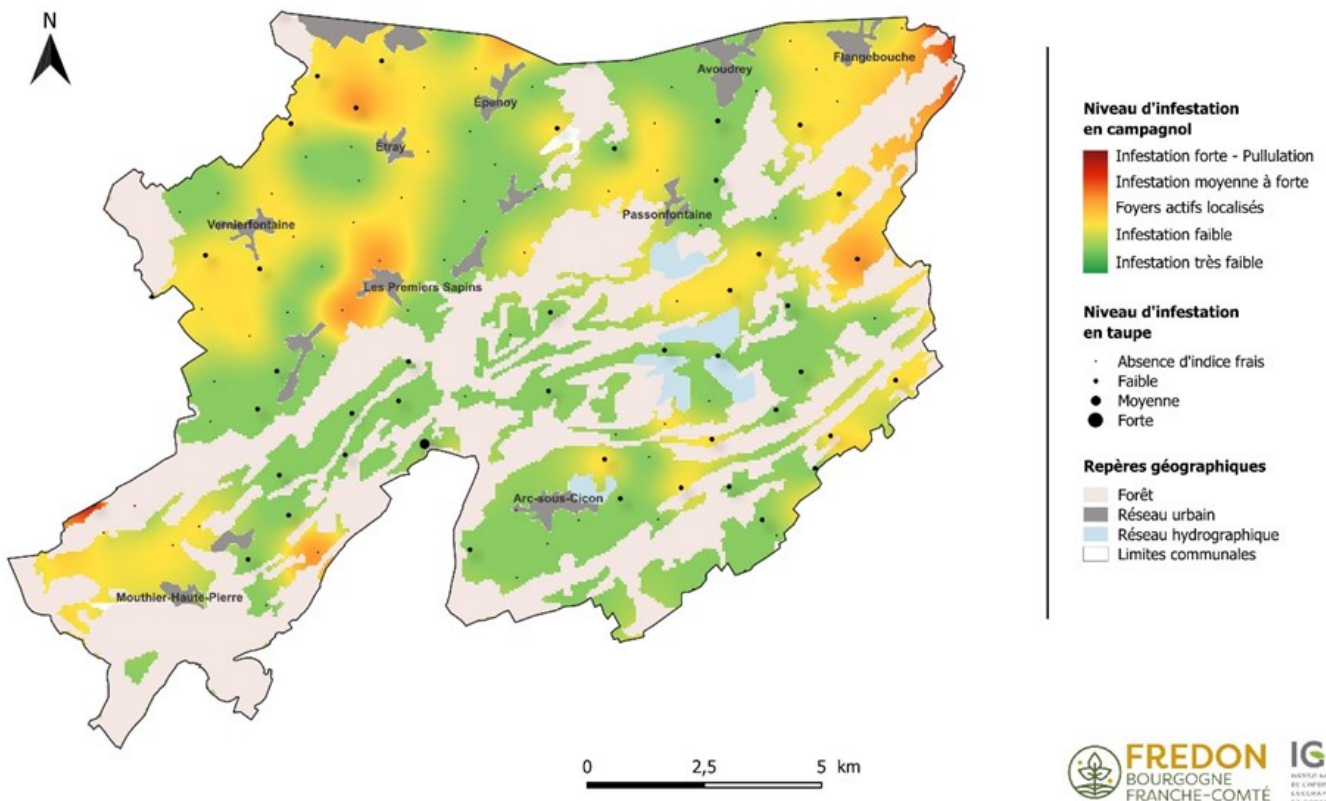
Les niveaux d'infestation en campagnol terrestre de ces 4 secteurs sont globalement faibles (coloration verte sur les cartes zoomées ci-dessous), avec toutefois de nombreux foyers actifs localisés (coloration jaune sur les cartes zoomées).

Ces secteurs semblent donc être toujours en basse densité mais il faut cependant rester vigilants et parcourir régulièrement vos parcelles pour initier une lutte raisonnée dès les premiers indices repérés et ralentir une potentielle croissance des populations.

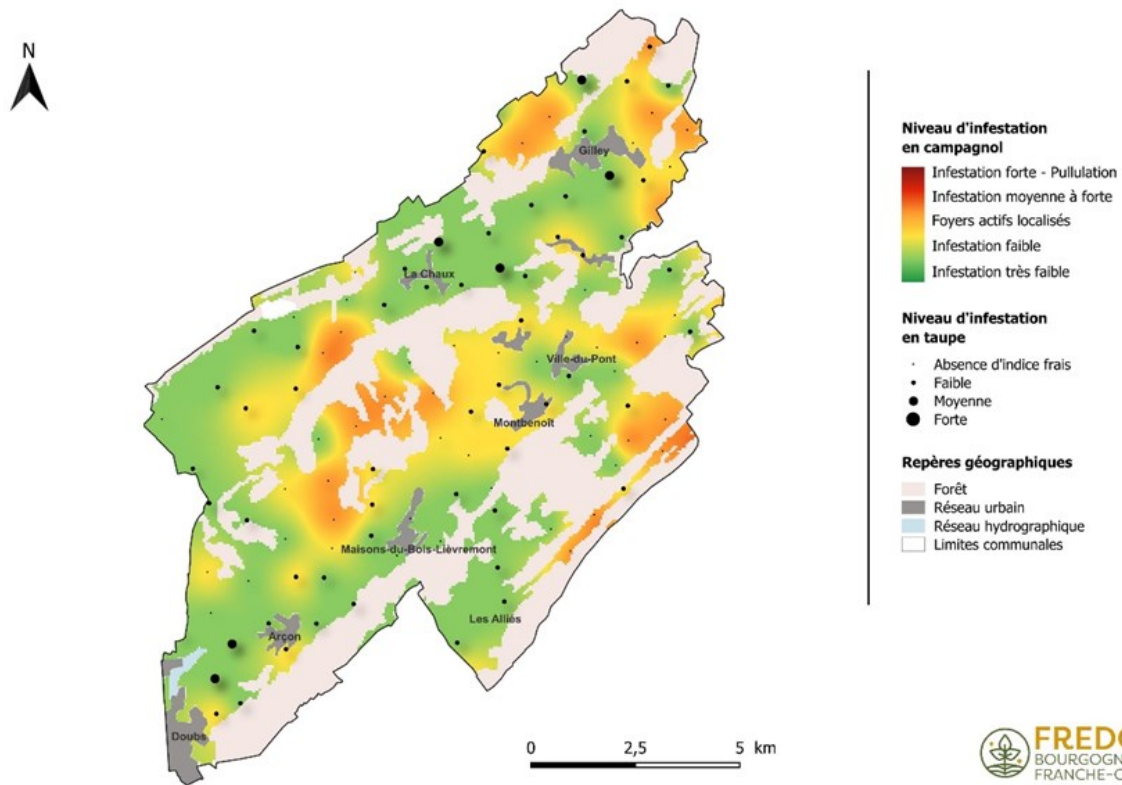
De plus, de forts niveaux d'infestation en taupe ont été constatés sur le secteur de Levier et sur certaines communes du secteur de Frasne (ronds noirs sur les cartes zoomées ci-dessous). Il faut augmenter de vigilance sur ces secteurs car la taupe européenne est un précurseur du campagnol terrestre : elle favorise leur arrivée grâce aux réseaux de galeries qu'elle crée et elle masque leur apparition car des indices de taupes peuvent « cacher » des indices de campagnols terrestres. Il est donc important de limiter le travail des taupes dans les prairies et de mettre en place une lutte.



Evaluation des niveaux d'infestation en campagnols terrestres et taupes européennes - Automne 2024
Secteur des Premiers Sapins

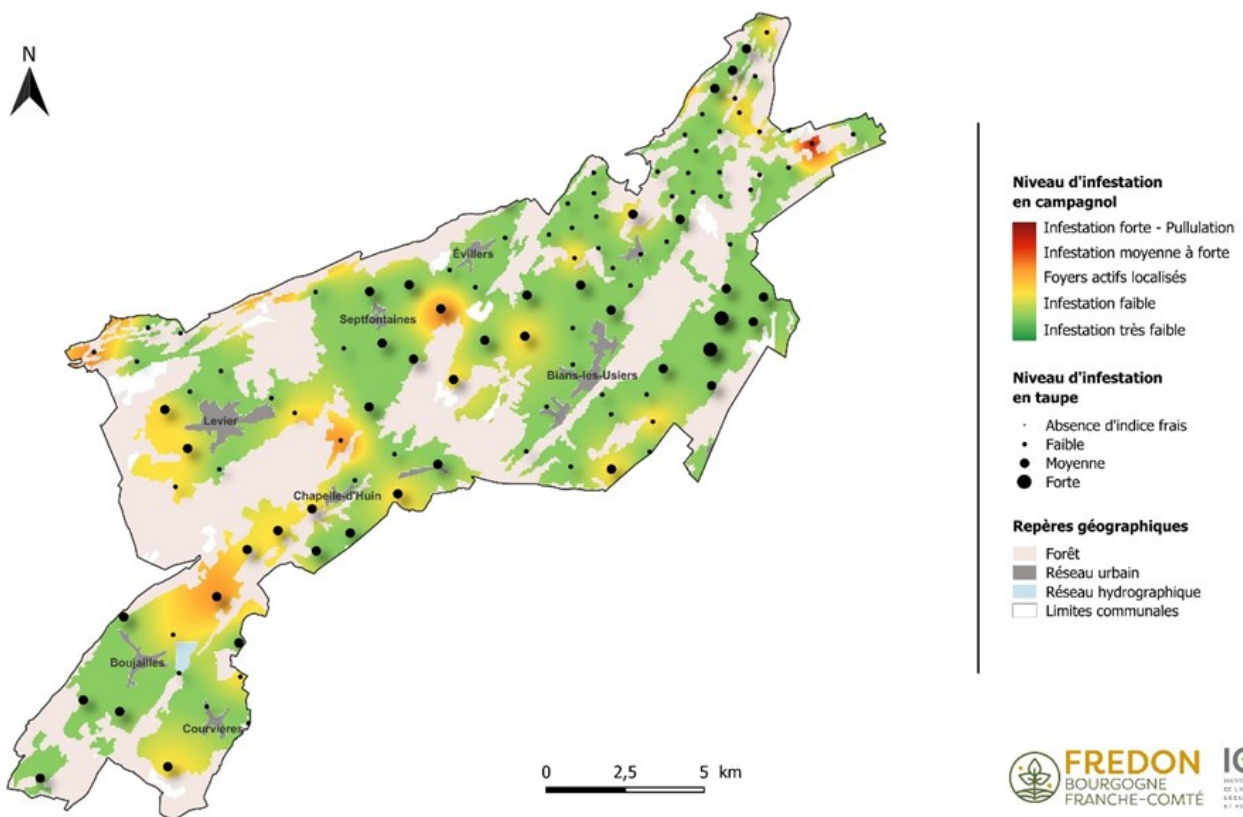


Evaluation des niveaux d'infestation en campagnols terrestres et taupes européennes - Automne 2024
Secteur de Montbenoit



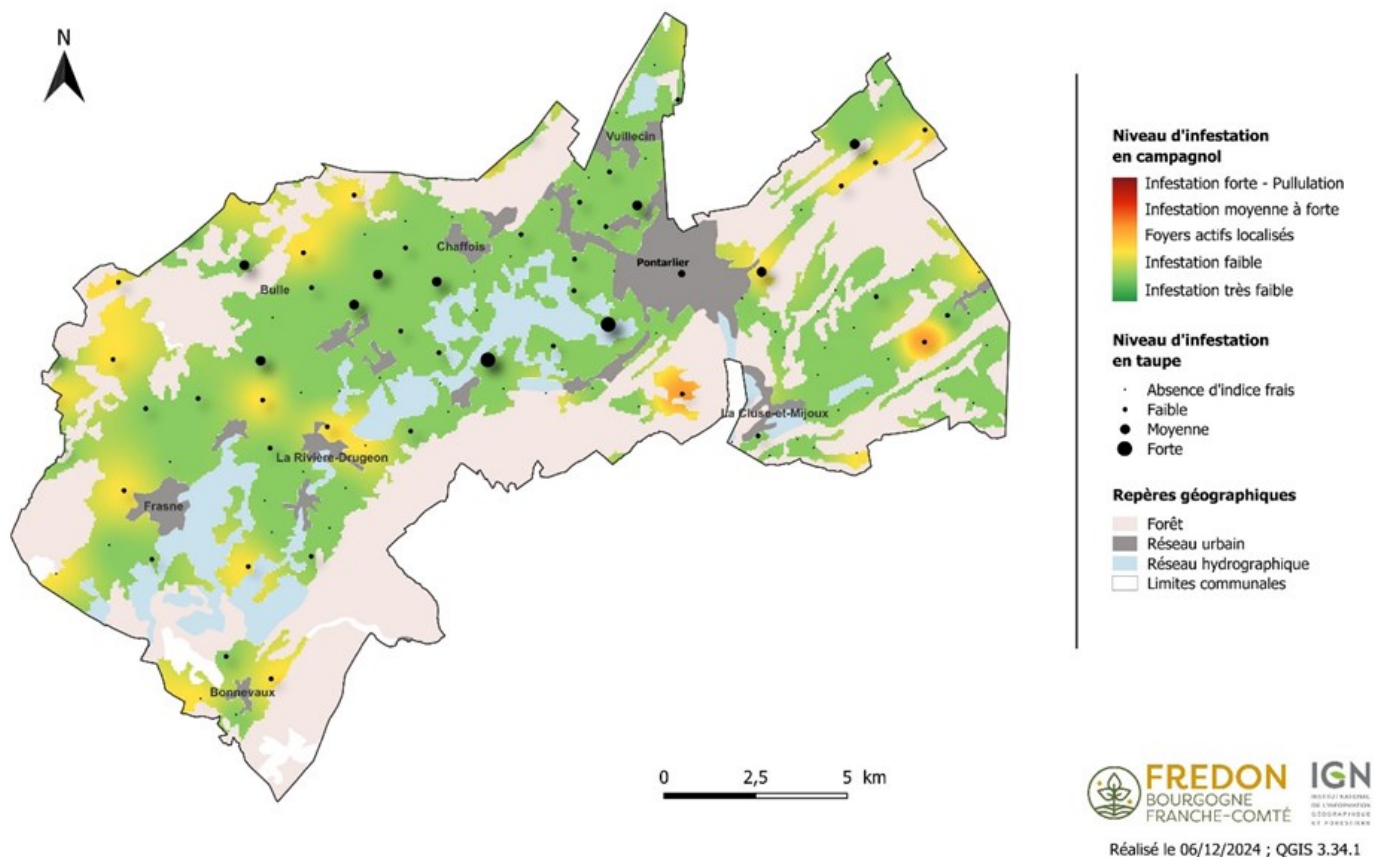
Réalisé le 06/12/2024 ; QGIS 3.34.1

Evaluation des niveaux d'infestation en campagnols terrestres et taupes européennes - Automne 2024
Secteur de Levier



Réalisé le 06/12/2024 ; QGIS 3.34.1

Evaluation des niveaux d'infestation en campagnols terrestres et taupes européennes - Automne 2024 Secteur de Frasne



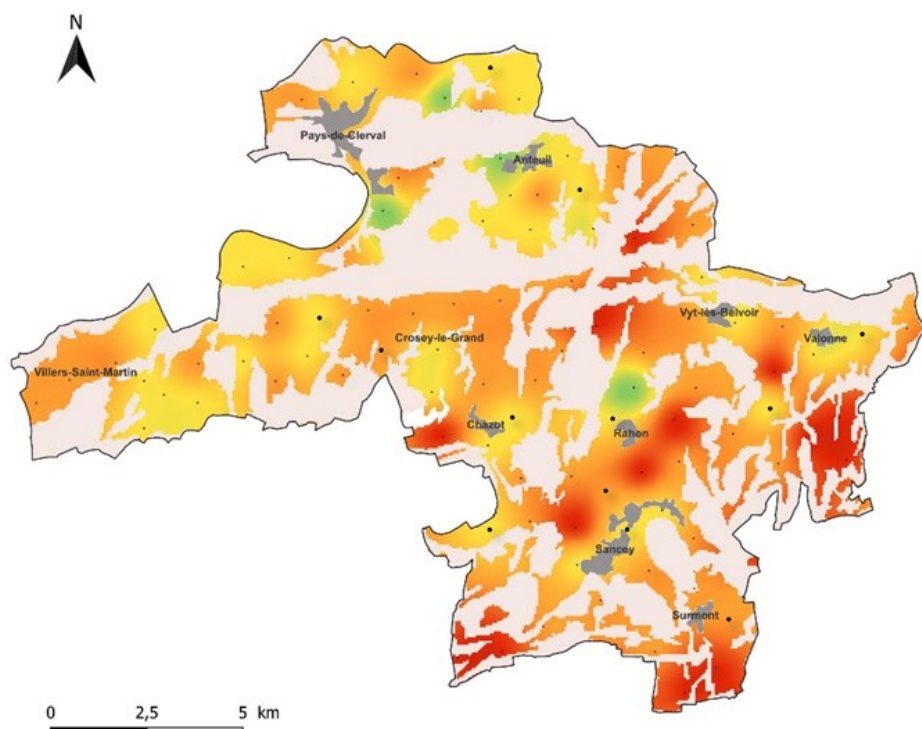
Secteurs à fluctuations interannuelles (Belvoir, Passavant, Epeugney, Ornans, Amancey et Eternoz)

Sur ces secteurs, chaque commune montre, à l'automne, des taux d'infestation par le campagnol terrestre faibles (coloration verte sur les cartes zoomées ci-dessus), avec des foyers actifs localisés (coloration jaune/orange), voire de forts taux d'infestation (coloration rouge). Ces taux d'infestation sont plus faibles au printemps et, sur cette dernière décennie, aucune fluctuation annuelle n'a été constatée. Les niveaux d'infestation à l'automne 2024 sont cependant plus importants que ceux des automnes précédents.

La dynamique des populations de campagnols terrestres sur ces secteurs serait donc plutôt basée sur des fluctuations saisonnières ou interannuelles calqués sur la reproduction avec des densités faibles au printemps puis plus élevées à l'automne avant le déclin hivernal lié à l'arrêt de la reproduction à l'automne. Cette hypothèse sera approfondie en 2025.

Sur ces secteurs, il est important de continuer une lutte déjà en place afin de maintenir des populations de campagnols à faible densité et/ou de lutter dès l'apparition des premiers indices de campagnol terrestre.

Evaluation des niveaux d'infestation en campagnols terrestres et taupes européennes - Automne 2024
Secteur de Belvoir



Niveau d'infestation en campagnol

- Infestation forte - Pullulation
- Infestation moyenne à forte
- Foyers actifs localisés
- Infestation faible
- Infestation très faible

Niveau d'infestation en taupe

- Absence d'indice frais
- Faible
- Moyenne
- Forte

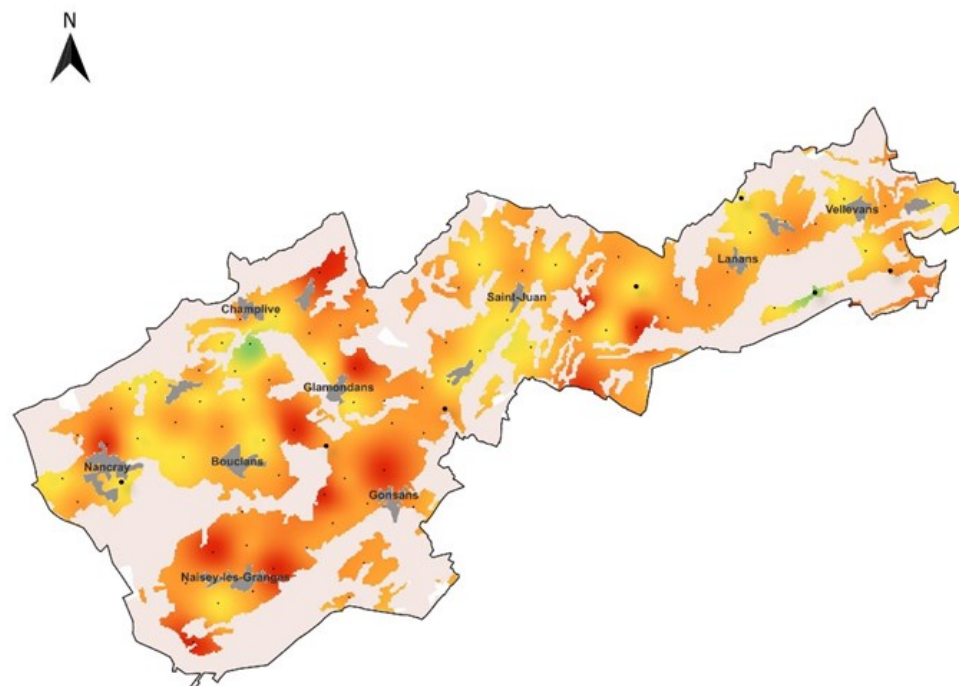
Repères géographiques

- Forêt
- Réseau urbain
- Réseau hydrographique
- Limites communales



Réalisé le 06/12/2024 ; QGIS 3.34.1

Evaluation des niveaux d'infestation en campagnols terrestres et taupes européennes - Automne 2024
Secteur de Passavant



Niveau d'infestation en campagnol

- Infestation forte - Pullulation
- Infestation moyenne à forte
- Foyers actifs localisés
- Infestation faible
- Infestation très faible

Niveau d'infestation en taupe

- Absence d'indice frais
- Faible
- Moyenne
- Forte

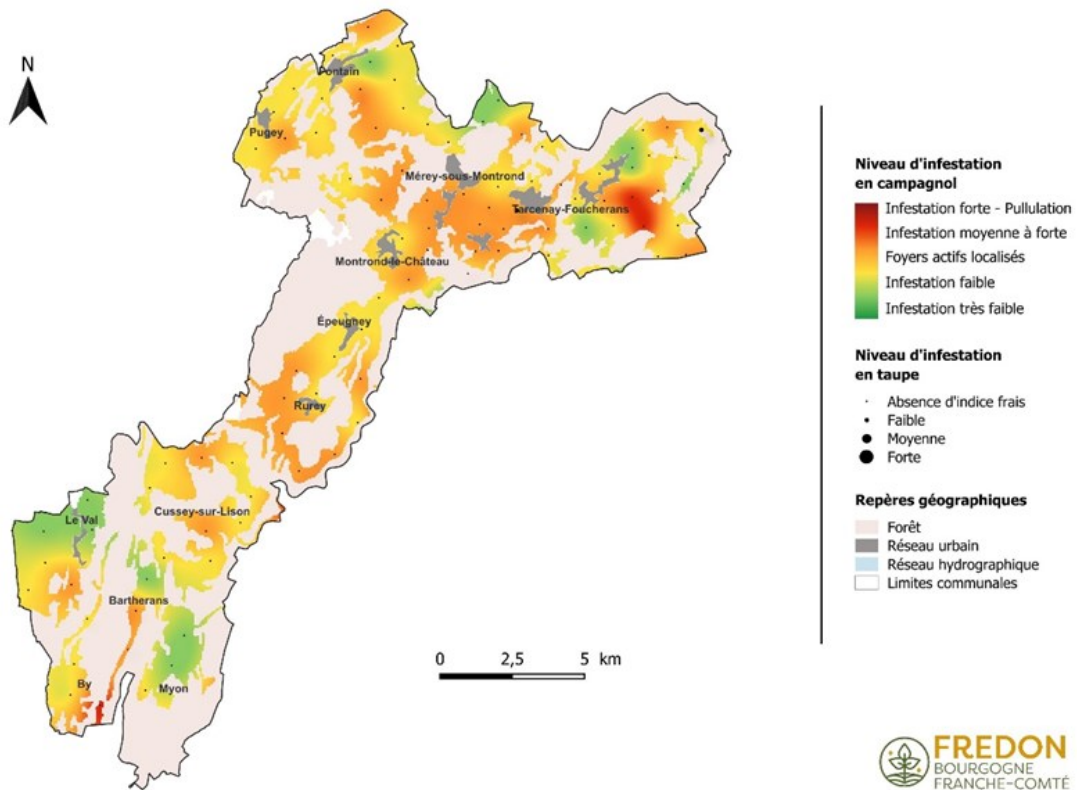
Repères géographiques

- Forêt
- Réseau urbain
- Réseau hydrographique
- Limites communales



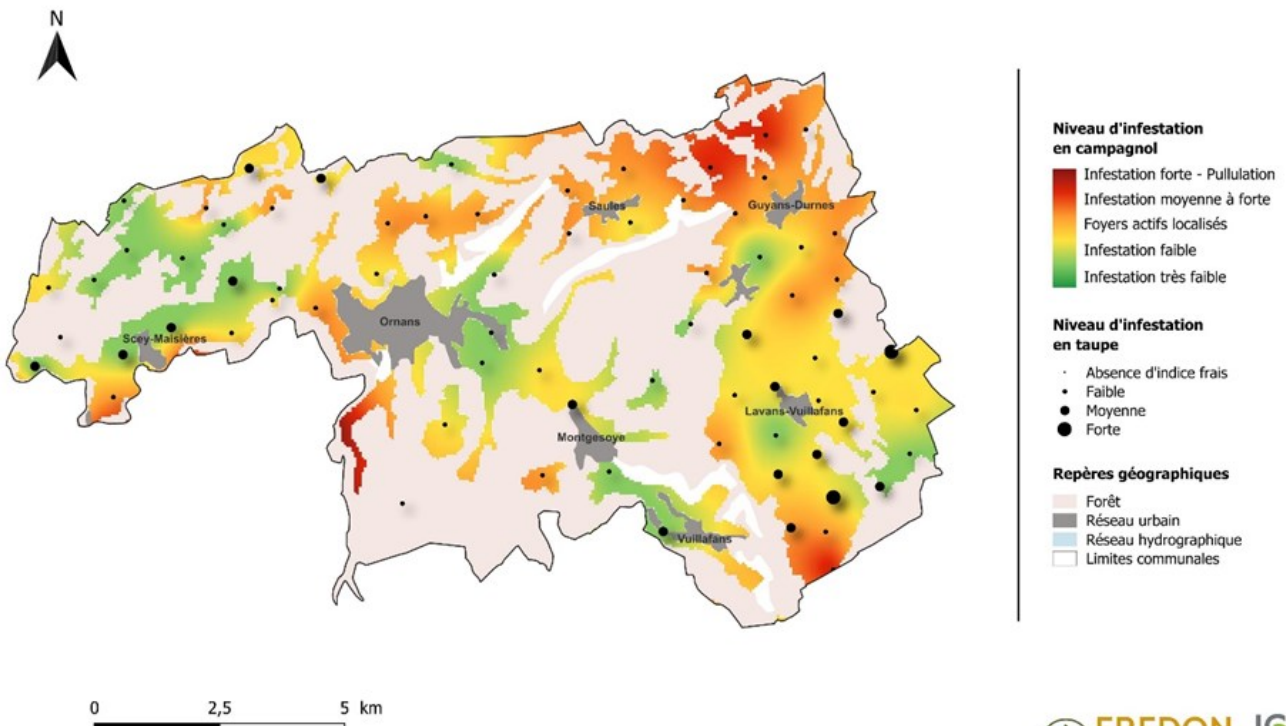
Réalisé le 06/12/2024 ; QGIS 3.34.1

Evaluation des niveaux d'infestation en campagnols terrestres et taupes européennes - Automne 2024
Secteur d'Epeugney



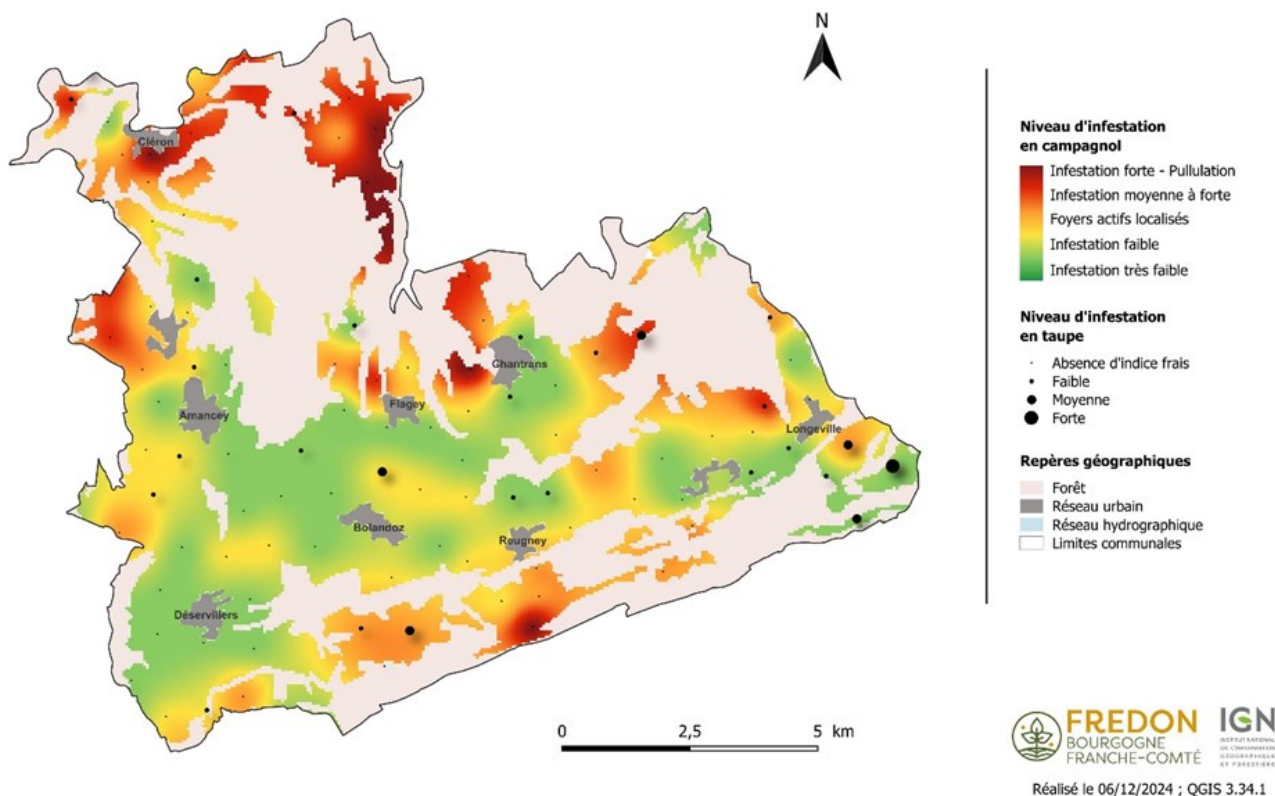
Réalisé le 06/12/2024 ; QGIS 3.34.1

Evaluation des niveaux d'infestation en campagnols terrestres et taupes européennes - Automne 2024
Secteur d'Ornans

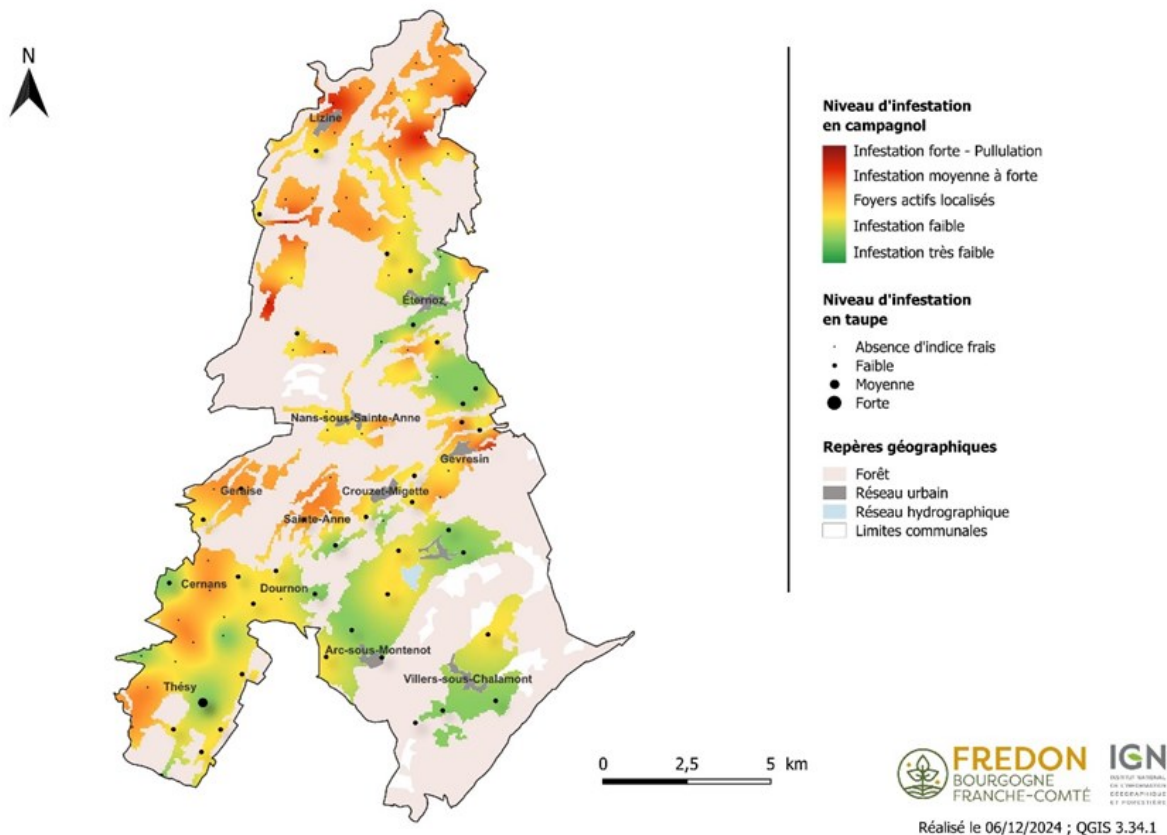


Réalisé le 06/12/2024 ; QGIS 3.34.1

Evaluation des niveaux d'infestation en campagnols terrestres et taupes européennes - Automne 2024
Secteur d'Amancey



Evaluation des niveaux d'infestation en campagnols terrestres et taupes européennes - Automne 2024
Secteur d'Eternoz

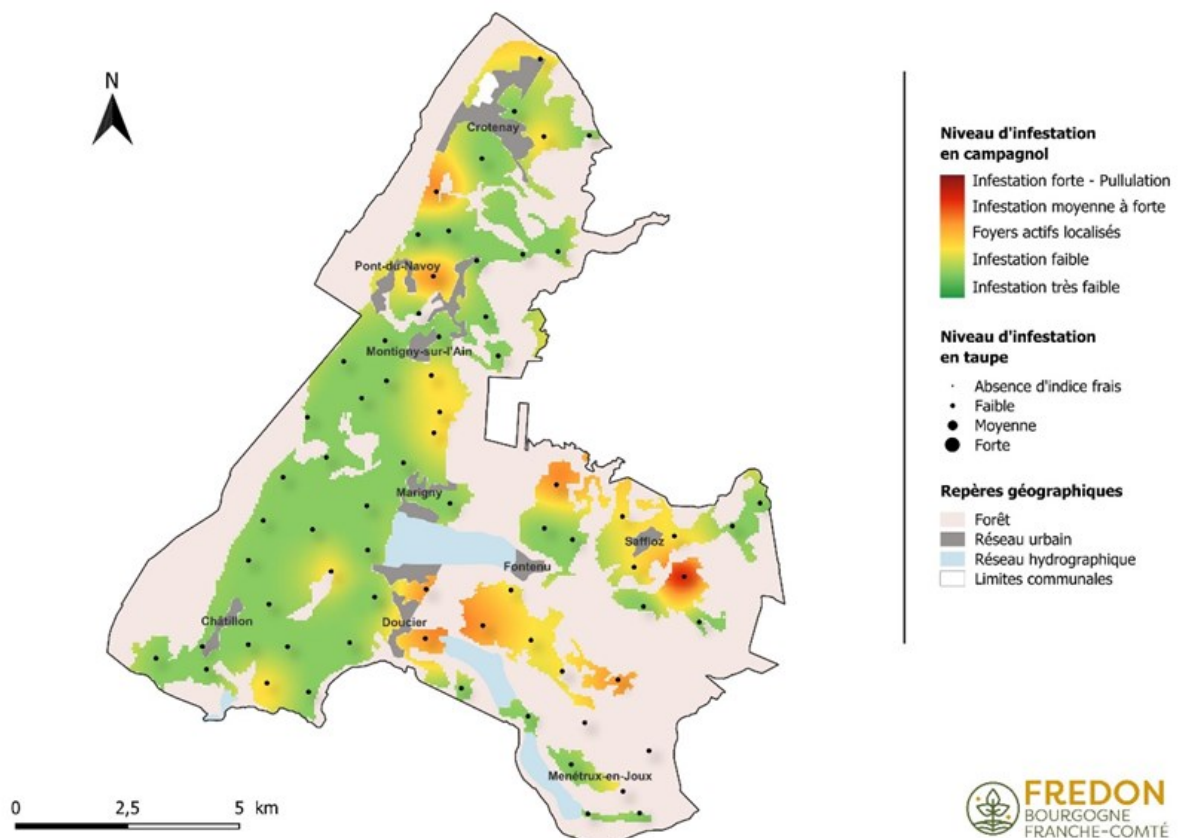


Autres secteurs du Jura : des dynamiques très contrastées (Marigny, Clairvaux-les-Lacs, Saint-Laurent-en-Grandvaux, Les Rousses, Les Bouchoux, Moirans-en-Montagne, Arinthod, Val Suran, Chambéria, Cressia et Orgelet)

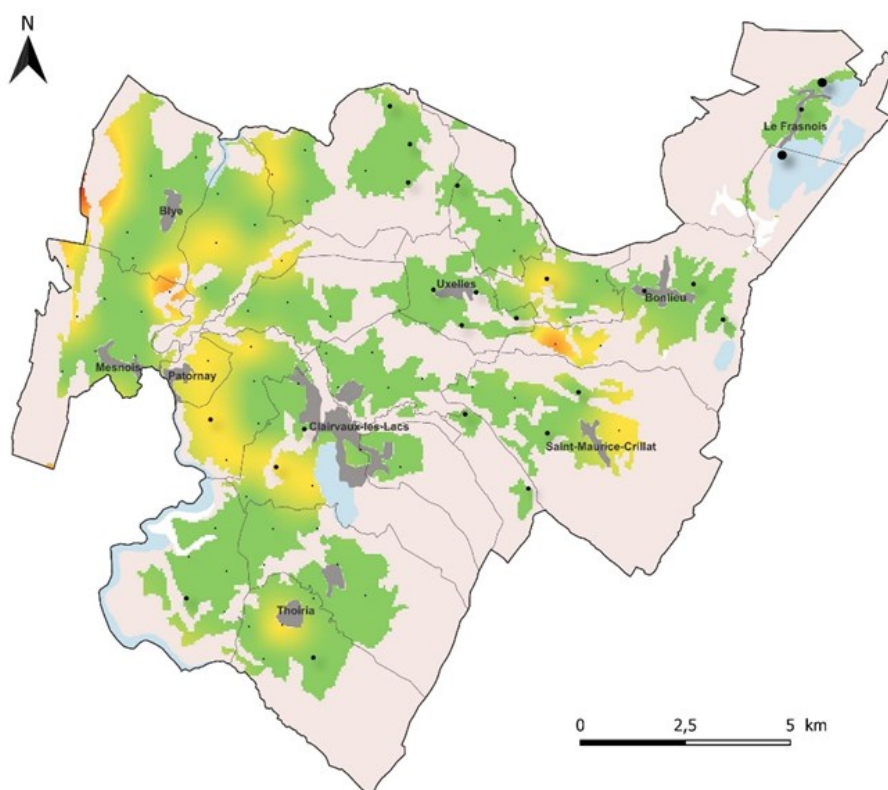
Avec un paysage plus hétérogène et morcelé, ces secteurs suivis présentent une dynamique interannuelle des populations de campagnols terrestres avec des pullulations chroniques à l'automne

Comme chaque année, il est donc difficile de prévoir une tendance sur l'évolution des populations de campagnols terrestres sur ces secteurs au cours de l'année 2025.

**Evaluation des niveaux d'infestation en campagnols terrestres et taupes européennes - Automne 2024
Secteur de Marigny**



Evaluation des niveaux d'infestation en campagnols terrestres et taupes européennes - Automne 2024
Secteur de Clairvaux-les-Lacs



Niveau d'infestation en campagnol

- Infestation forte - Pullulation
- Infestation moyenne à forte
- Foyers actifs localisés
- Infestation faible
- Infestation très faible

Niveau d'infestation en taupe

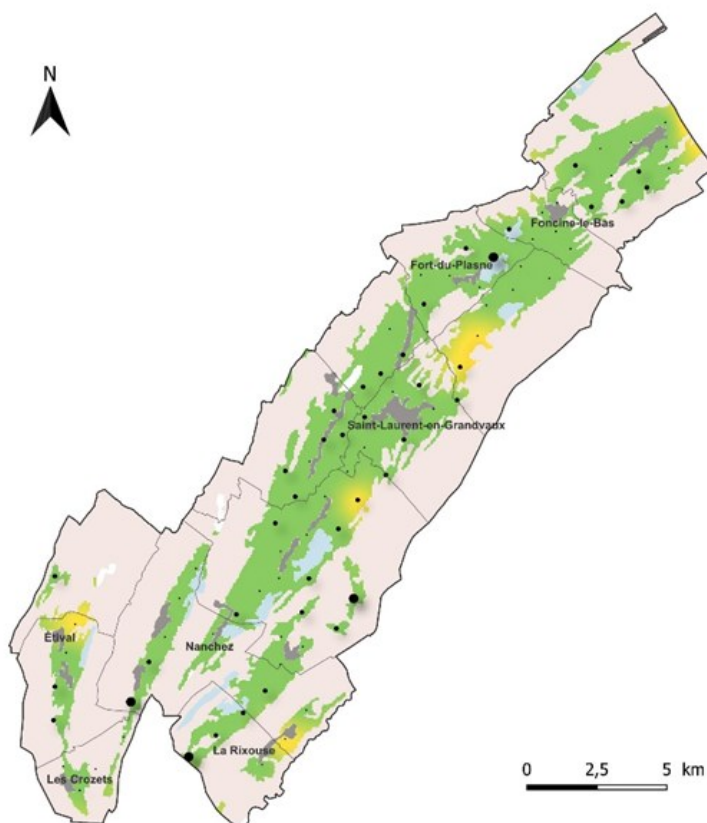
- Absence d'indice frais
- Faible
- Moyenne
- Forte

Repères géographiques

- Forêt
- Réseau urbain
- Réseau hydrographique
- Limites communales

FREDON BOURGOGNE FRANCHE-COMTÉ
IGN
RÉPUBLIQUE FRANÇAISE
MINISTÈRE DE L'AGRICULTURE, DE L'ALIMENTATION, DE LA PÊCHE ET DE LA MER
Réalisé le 06/12/2024 ; QGIS 3.34.1

Evaluation des niveaux d'infestation en campagnols terrestres et taupes européennes - Automne 2024
Secteur de Saint-Laurent-en-Grandvaux



Niveau d'infestation en campagnol

- Infestation forte - Pullulation
- Infestation moyenne à forte
- Foyers actifs localisés
- Infestation faible
- Infestation très faible

Niveau d'infestation en taupe

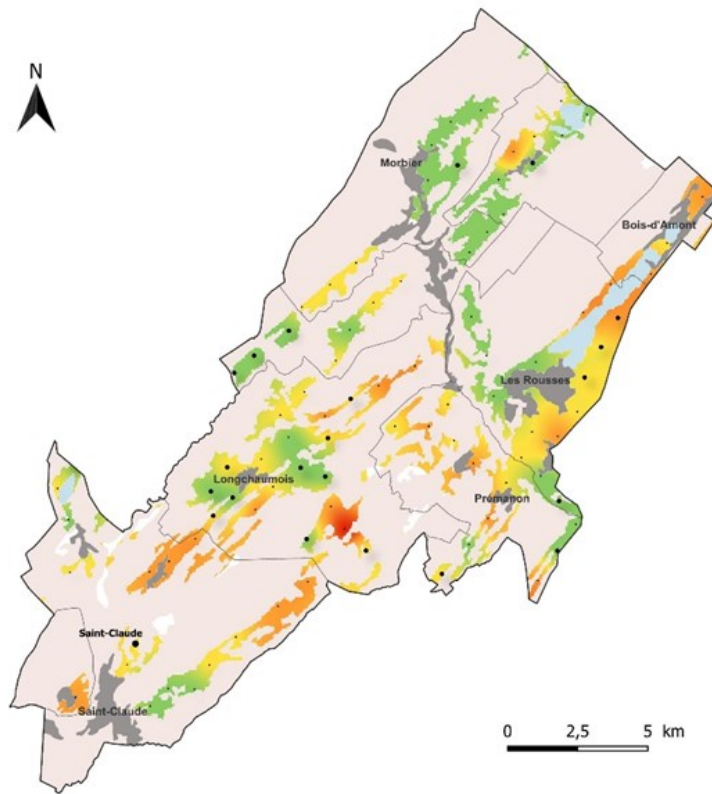
- Absence d'indice frais
- Faible
- Moyenne
- Forte

Repères géographiques

- Forêt
- Réseau urbain
- Réseau hydrographique
- Limites communales

FREDON BOURGOGNE FRANCHE-COMTÉ
IGN
RÉPUBLIQUE FRANÇAISE
MINISTÈRE DE L'AGRICULTURE, DE L'ALIMENTATION, DE LA PÊCHE ET DE LA MER
Réalisé le 06/12/2024 ; QGIS 3.34.1

Evaluation des niveaux d'infestation en campagnols terrestres et taupes européennes - Automne 2024
Secteur des Rousses



Niveau d'infestation en campagnol

- Infestation forte - Pullulation
- Infestation moyenne à forte
- Foyers actifs localisés
- Infestation faible
- Infestation très faible

Niveau d'infestation en taupe

- Absence d'indice frais
- Faible
- Moyenne
- Forte

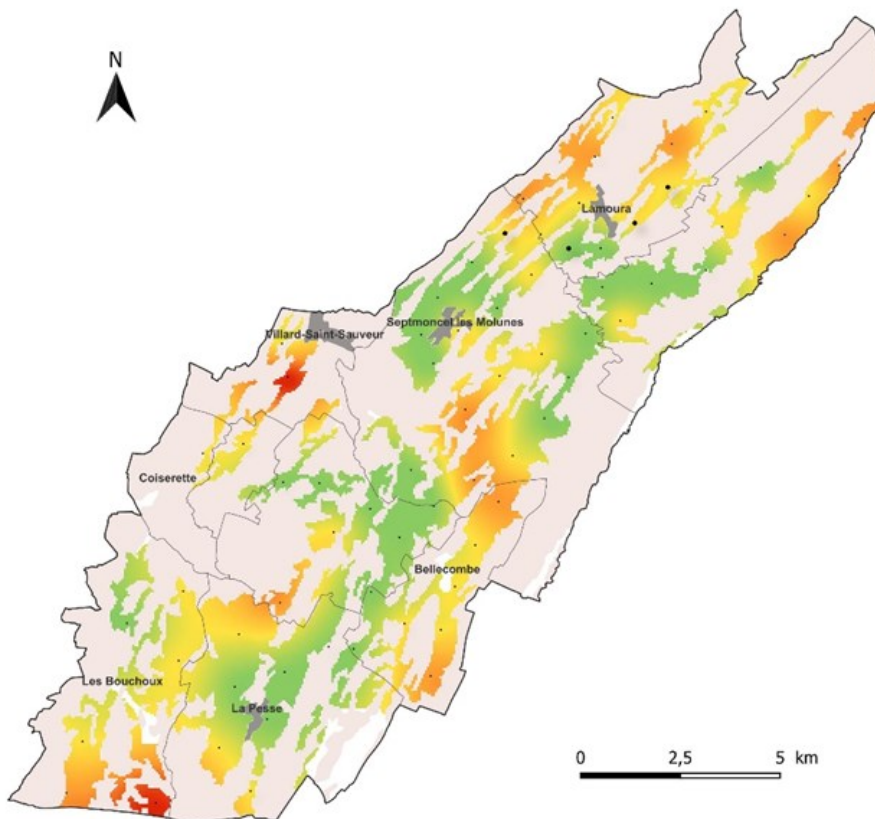
Repères géographiques

- Forêt
- Réseau urbain
- Réseau hydrographique
- Limites communales



Réalisé le 06/12/2024 ; QGIS 3.34.1

Evaluation des niveaux d'infestation en campagnols terrestres et taupes européennes - Automne 2024
Secteur des Bouchoux



Niveau d'infestation en campagnol

- Infestation forte - Pullulation
- Infestation moyenne à forte
- Foyers actifs localisés
- Infestation faible
- Infestation très faible

Niveau d'infestation en taupe

- Absence d'indice frais
- Faible
- Moyenne
- Forte

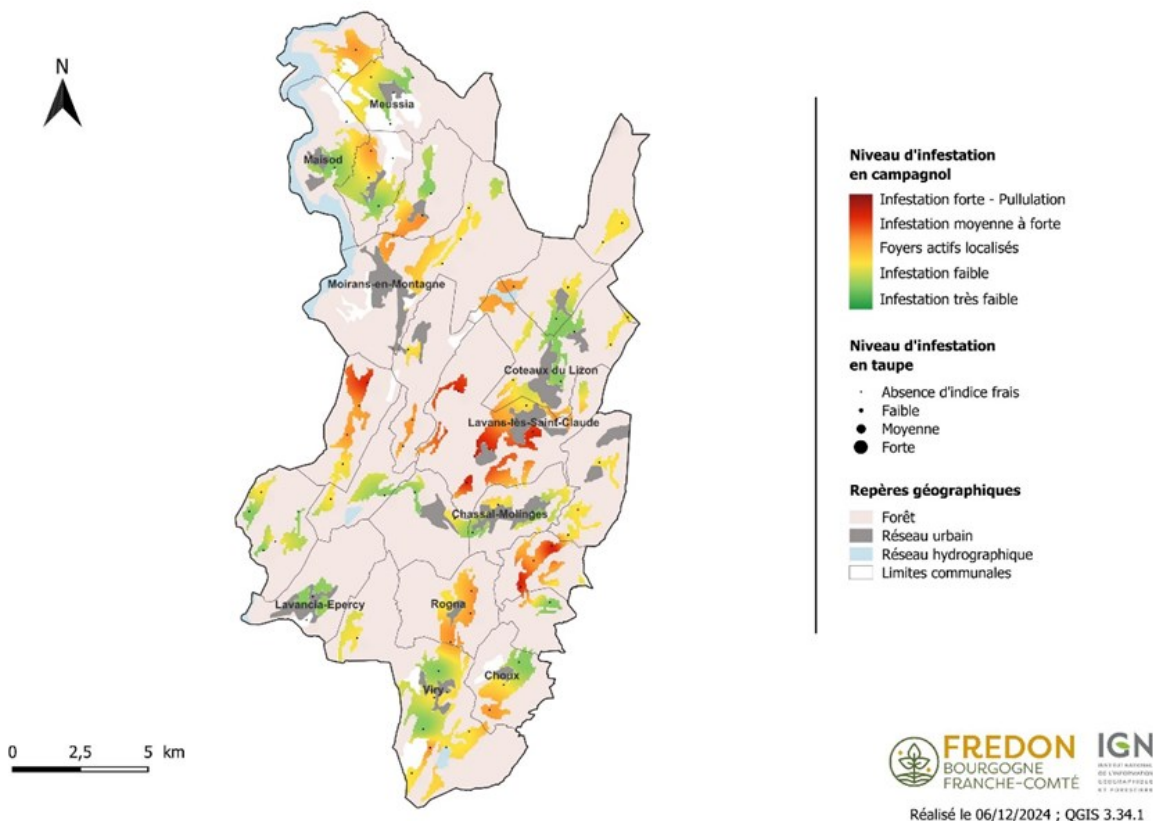
Repères géographiques

- Forêt
- Réseau urbain
- Réseau hydrographique
- Limites communales

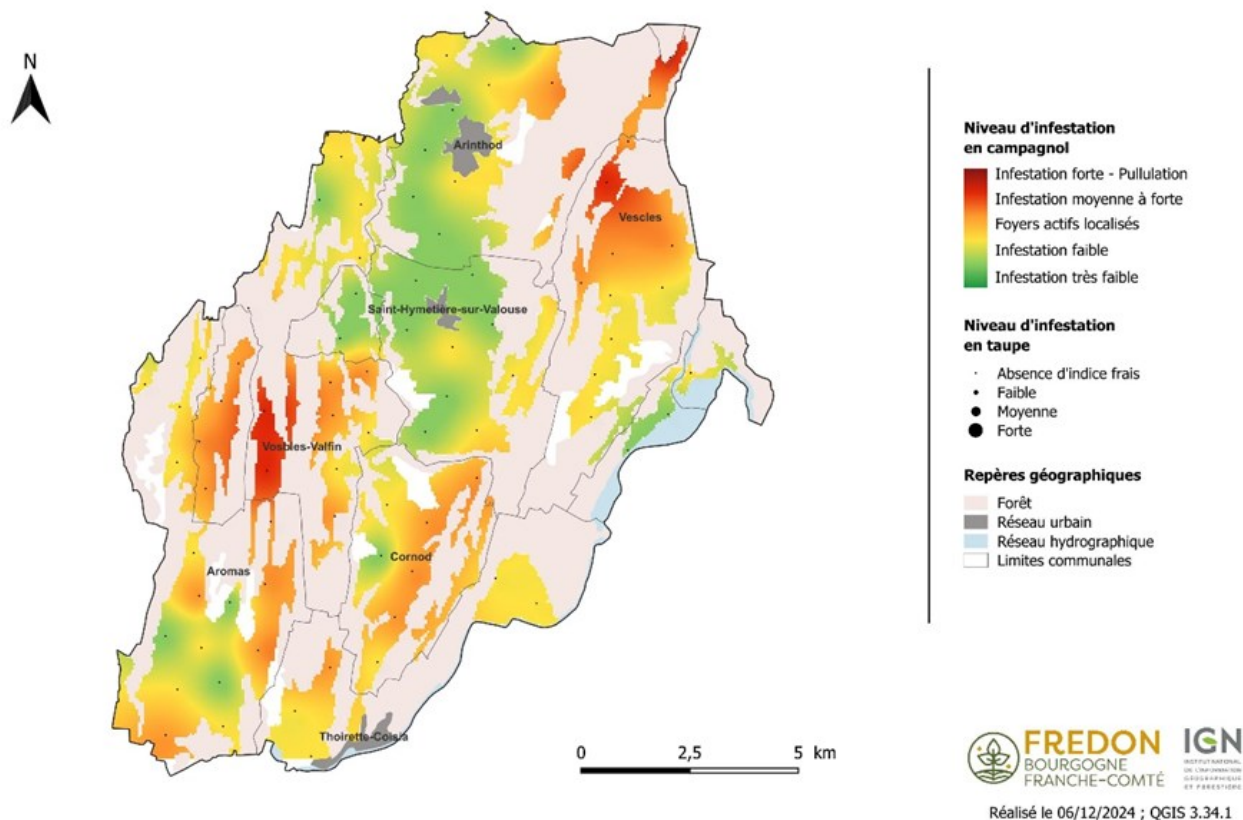


Réalisé le 06/12/2024 ; QGIS 3.34.1

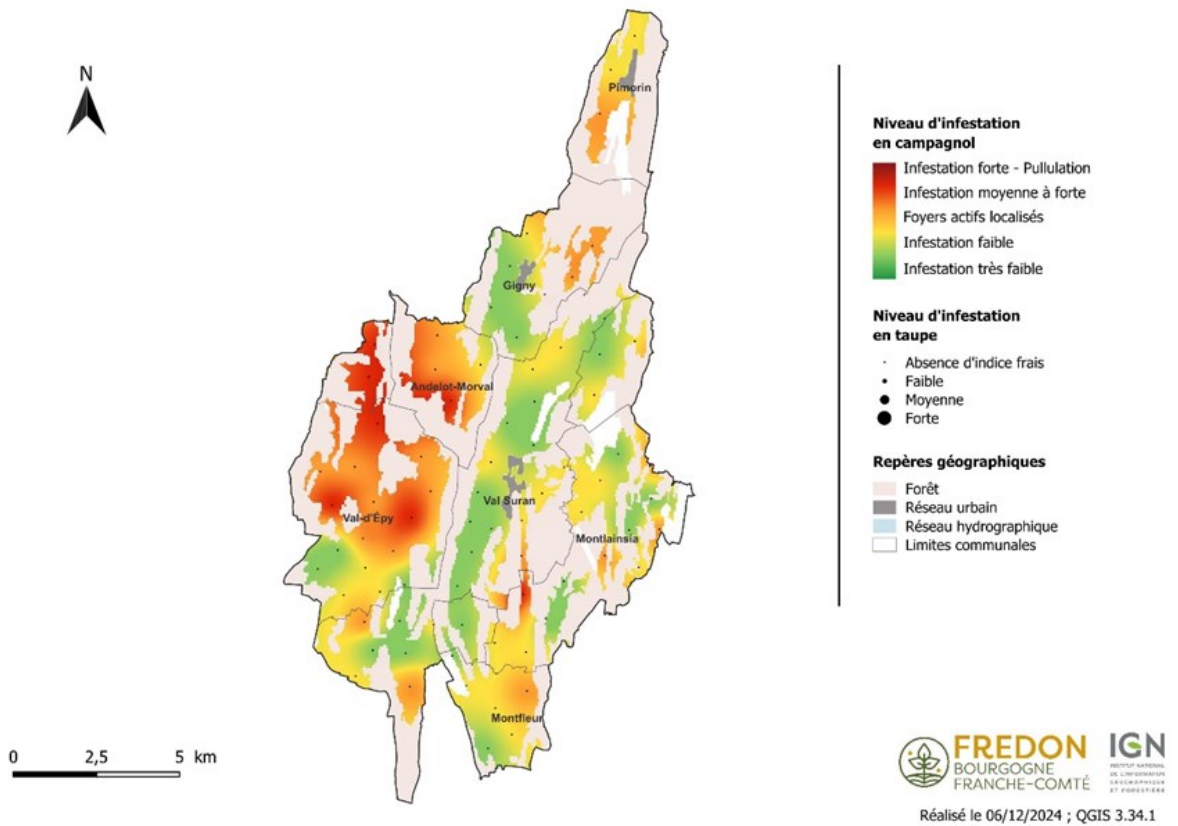
Evaluation des niveaux d'infestation en campagnols terrestres et taupes européennes - Automne 2024
Secteur de Moirans-en-Montagne



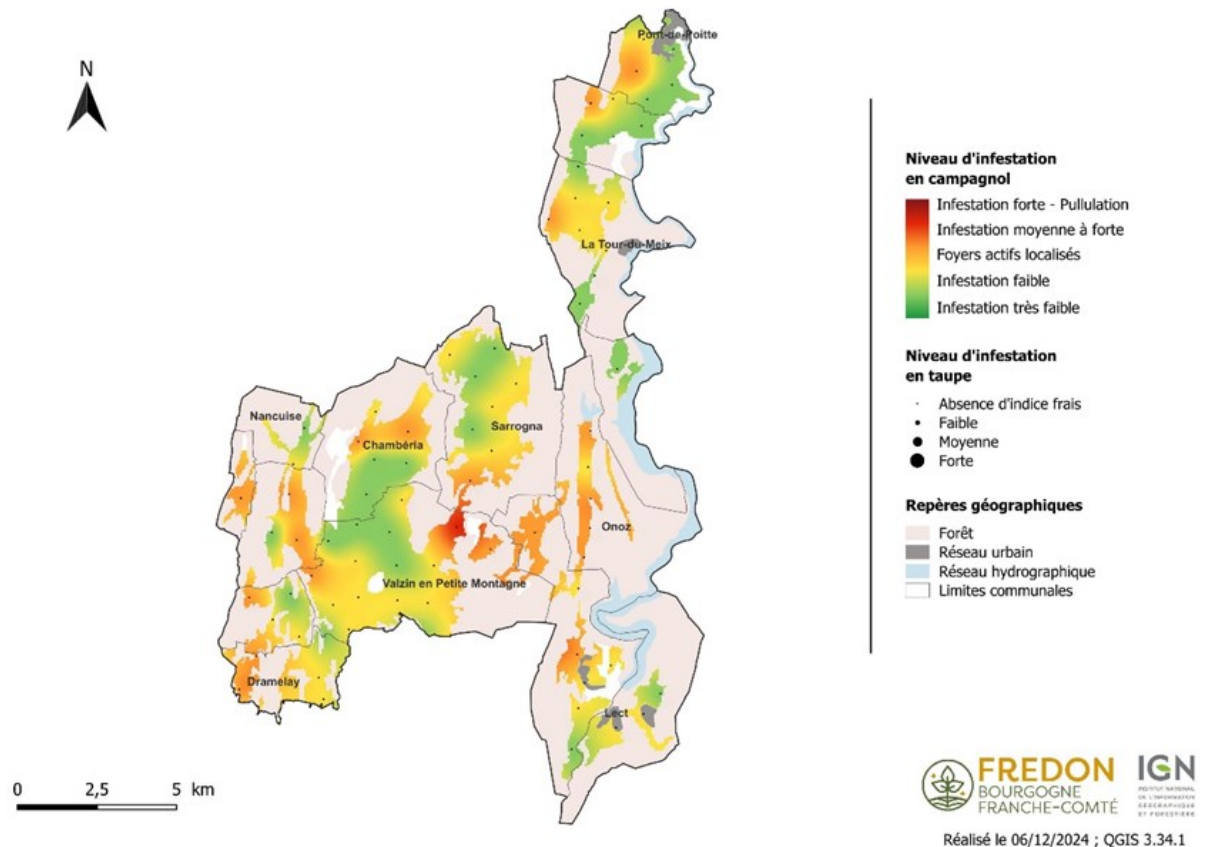
Evaluation des niveaux d'infestation en campagnols terrestres et taupes européennes - Automne 2024
Secteur d'Arinthod



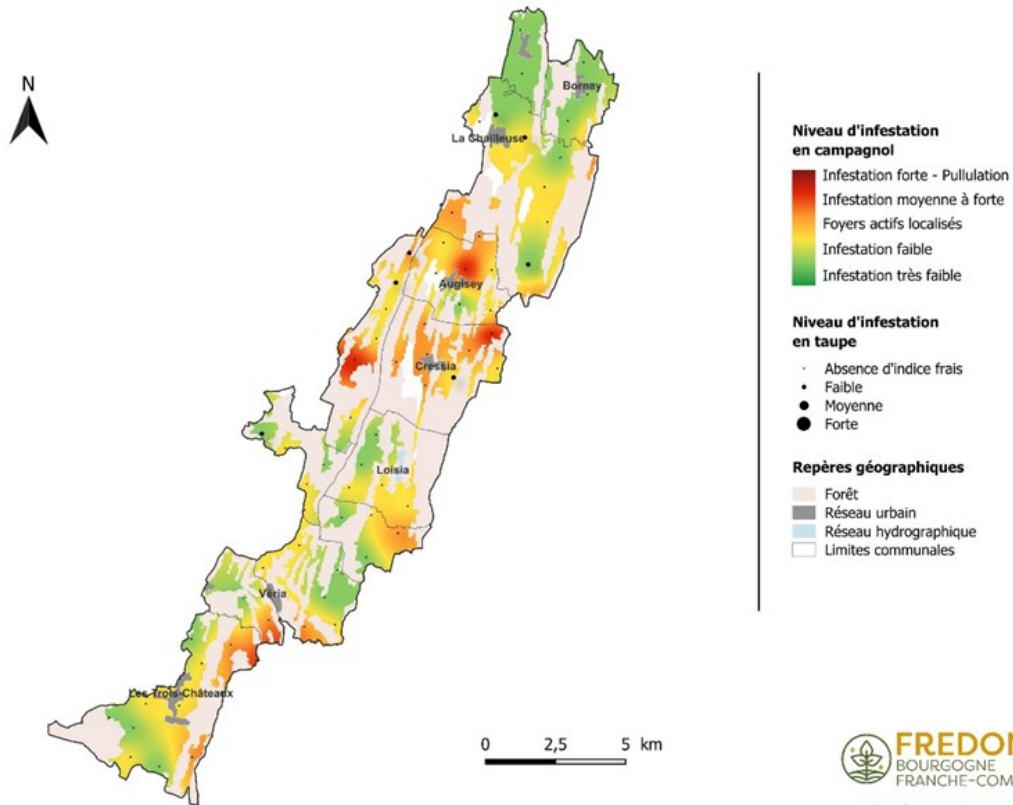
Evaluation des niveaux d'infestation en campagnols terrestres et taupes européennes - Automne 2024
Secteur de Val Suran



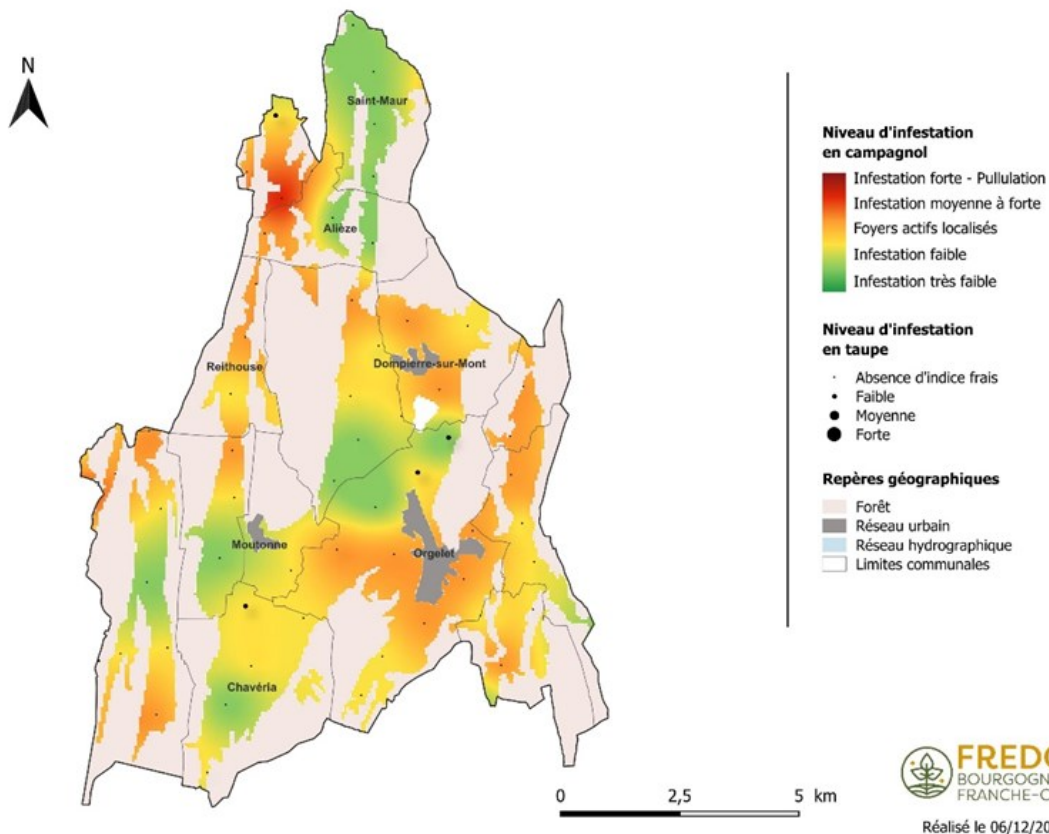
Evaluation des niveaux d'infestation en campagnols terrestres et taupes européennes - Automne 2024
Secteur de Chambéria



Evaluation des niveaux d'infestation en campagnols terrestres et taupes européennes - Automne 2024
Secteur de Cressia



Evaluation des niveaux d'infestation en campagnols terrestres et taupes européennes - Automne 2024
Secteur d'Orgelet



Message de la DRAAF-SRAL Bourgogne Franche-Comté

Lors de l'utilisation des produits phytopharmaceutiques à base de phosphure de zinc et de phosphure d'aluminium, il est important, pour les opérateurs, d'utiliser les EPI recommandés.

Les étiquettes des produits recommandent les EPI suivants.

Pour le Ratron GW




Dans le cadre d'une application effectuée à l'aide d'un dispositif spécifique permettant le positionnement des granulés (canne de distribution, charrue enfouisseuse) ou lors de la manipulation directe du produit et pendant le mélange/chargement et le nettoyage du matériel d'application :

- ① Gants en nitrile certifiés NF EN ISO 374-1/A1 et NF EN 16523-1+A1 (type A)
- ② EPI vestimentaire conforme à la norme NF EN ISO 27065/A1
- ③ EPI partiel (blouse ou tablier à manches longues) de catégorie III et de type PB (3) à porter par-dessus l'EPI vestimentaire précité

Pour l'Arvalin Phos

Dans le cadre d'un traitement par fumigation et pendant l'application du produit en plein champ ou lors de la manipulation des sachets :

- ① Gants en nitrile certifiés NF EN ISO 374-1/A1 et NF EN 16523-1+A1 (type A)
- ② Combinaison de protection de catégorie III type 5/6 avec capuche
- ④ Protection faciale assurée par le masque complet recouvrant tout le visage (norme NF S 76011) équipé d'un filtre A2B2P3
- ⑤ Détecteur de gaz portable PH3 (phosphine)

①	②	③	④	⑤
Gants en nitrile certifiés NF EN ISO 374-1/A1 et NF EN 16523-1+A1 (type A)	EPI vestimentaire conforme à la norme NF EN ISO 27065/A1 Combinaison de protection de catégorie III type 5/6 avec capuche	EPI partiel (blouse ou tablier à manches longues) de catégorie III et de type PB (3) à porter par-dessus l'EPI vestimentaire précité	Protection faciale assurée par le masque complet recouvrant tout le visage (norme NF S 76011) équipé d'un filtre A2B2P3	Détecteur de gaz portable PH3 (phosphine)
				

Si vous souhaitez faire remonter tout signalement de bioagresseurs des prairies (hanneton, campagnol, taupe...), ou pour tout autre renseignement, veuillez contacter FREDON Bourgogne Franche-Comté :

contact@fredonbfc.fr - 03 81 47 79 20

Animatrice filière Prairie : Julie MONTAZ – 06 07 19 47 48 – jmontaz@fredonbfc.fr

Suppléance : Geoffroy COUVAL – 06 07 19 47 15 – gcouval@fredonbfc.fr

Bulletin édité sous la responsabilité de FREDON Bourgogne-Franche-Comté et rédigé par Julie MONTAZ à partir des observations ponctuelles réalisées dans les prairies de Bourgogne Franche-Comté.