

Sommaire

[Données météo](#) P2

[Céréales](#) P2/P4

[Colza](#) P5

Légende :

Risque très faible



Risque très fort



Prophylaxie

Biocontrôle

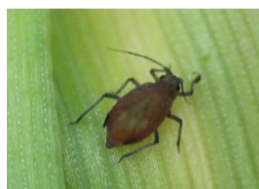
Résistance

	Indicateurs de risque	L'essentiel
<p><b>Céréales :</b> Les parcelles du réseau BSV sont majoritairement entre les stades 2 feuilles étalées et début tallage. <b>Arrêt des observations. Bonnes fêtes à tous.</b></p>		
<a href="#">Pucerons</a>	<p>Risque sur blé et variétés d'orge sensibles à la JNO : </p> <p><b>Pour les variétés d'orge qui sont tolérantes à la JNO, il inutile d'intervenir contre le puceron.</b></p>	<p>La pression est faible et stable depuis la semaine dernière. Un retour de températures plus douces est attendu, les conditions seront donc favorables à l'activité des pucerons. Pour les parcelles qui n'ont pas atteint le stade tallage, il faut s'assurer de l'absence de puceron tant que les températures sont supérieures à 10°C la journée.</p>
<a href="#">Limaces</a>		<p>Le nombre de parcelles avec dégâts est stable et l'intensité des dégâts restent assez faible. Les conditions climatiques restent cependant favorables à l'activité des limaces. Vigilance avec les parcelles jusqu'à 4 feuilles.</p>
<a href="#">Autres</a>	<p><b>Des dégâts d'oiseaux ont été recensés.</b> Privilégier du matériel d'effarouchement qui combine plusieurs effets, aléatoire, sonore et visuel afin de réduire au maximum les risques d'accoutumance.</p>	
<p><b>Colza - larves de grosses altises :</b> il est possible d'observer les larves d'altises issues des vols de septembre à début octobre. Pour évaluer le risque parcellaire, vous pouvez utiliser l'OAD de Terres Inovia. Pour le consulter cliquez sur ce lien : <a href="#">OAD risque larve grosse altise</a>. Rappel des méthodologies d'observation.</p>		
<p><b>Hernie des crucifères :</b> Si vous observez ou avez des parcelles touchées par la hernie des crucifères, remplir l'enquête de Terres-Inovia. <a href="#">Enquête Hernie—cliquez ici</a></p>		

LES ACTUALITES DU MOMENT

**ACTU TECHNIQUE : Bien observer les pucerons sur céréales.**

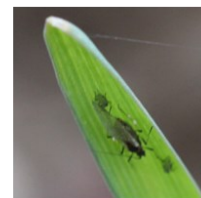
L'observation doit se faire idéalement en l'absence de pluie et aux heures les plus chaudes. Il faut observer 10 pieds de céréales consécutifs dans 5 zones différentes de la parcelle (soit 50 plantes). Les pucerons se trouvent à l'aisselle des feuilles ou à la base du collet.



Puceron des céréales  
*Rhopalosiphum padi*

À gauche : forme aptère  
À droite : forme ailée et 2 aptères

Source : Fredon Bretagne



Vous trouverez plus de détails sur la méthodologie d'observation, les conditions favorables et l'identification des pucerons dans [le BSV n° 33 du 13 novembre 2024](#). [Pour le consulter—cliquez ici](#).



## Données météo

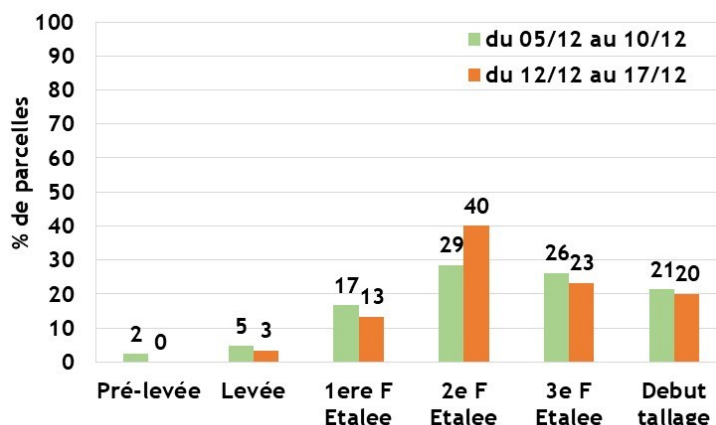
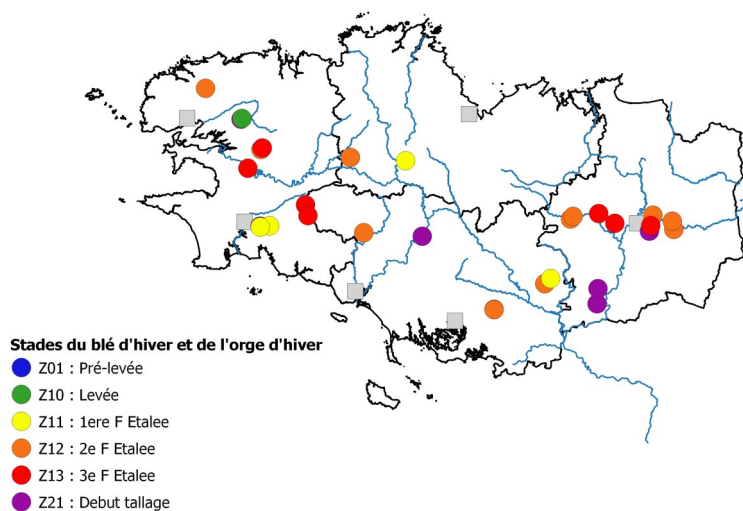
Stations météo		Températures moyennes en °C novembre Normales	Températures moyennes en °C 1-17 décembre (Normales)	Précipitations Cumul en mm Novembre (Normales)	Précipitations Cumul en mm 1-17 décembre (Normales)
Ille-et-Vilaine	Rennes	14.1 (13.2)	7.7 (6.6)	92.4 (73.1)	13.8 (73.3)
	Miniac-Morvan	13.9 (13.2)	8.2 (6.6)	112 (73.1)	26 (73.3)
	Langon	14.8 (13.2)	7.5 (6.6)	61 (73.1)	32.4 (73.3)
Finistère	Brest	13.2 (12.8)	8.7 (7.5)	109.4 (129.4)	48.5 (154.6)
	St-Pol-de-Léon	13.7 (12.8)	9.2 (7.5)	94.4 (129.4)	46.8 (154.6)
	Quimper	13.3 (12.8)	8.5 (7.5)	103.7 (129.4)	33.8 (154.6)
Morbihan	St Avé	14.2 (13.2)	8.1 (7.5)	146.2 (103.8)	25.4 (114.5)
	Pontivy	13.7 (13.2)	8.3 (7.5)	116.2 (103.8)	29.6 (114.5)
	Ploërmel	14.1 (13.2)	8.3 (7.5)	125.6 (103.8)	23 (114.5)
Côtes-d'Armor	St Briec	13.5 (12.6)	8.1 (6.9)	78.6 (81.6)	23.7 (90.6)
	Louargat	12.6 (12.6)	7.1 (6.9)	95 (81.6)	52 (90.6)
	St Glen	12.7 (12.6)	7.3 (6.9)	142.8 (81.6)	37.8 (90.6)

Données météo du 1<sup>er</sup> novembre au 17 décembre 2024 : Source MétéoData. Normales de saison : Source MétéoFrance.

## Blé et orge

### Stades

30 parcelles, dont 18 de blé et 12 d'orge ont été suivies entre le 12 décembre et le 17 décembre 2024. Elles sont majoritairement entre les stades 2 feuilles étalées et début tallage.



Graphique 1 : stades des parcelles de blé et d'orge du réseau.

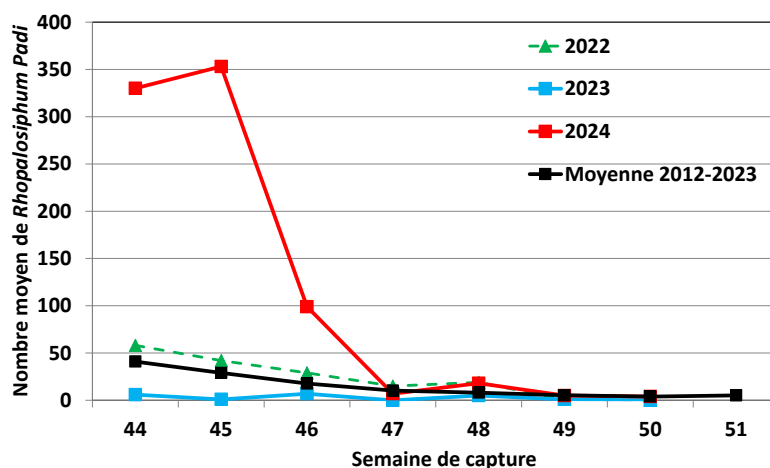
Carte 1 : répartition géographique des stades du blé et de l'orge entre le 12 décembre et le 17 décembre 2024.



## Les pucerons d'automne

## ◆ Données issues de la tour à aspiration de Rennes :

Le graphique ci-dessous renseigne sur les vols du puceron *Rhopalosiphum padi*, principal vecteur de la Jaunisse Nanisante de l'Orge sur céréales à l'automne. Cela donne une indication sur le risque de présence de pucerons dans les parcelles mais pas sur le pouvoir virulifère. Les captures sont faibles et elles sont au niveau de la moyenne décennale.



Graphique 2 : captures hebdomadaires du puceron *Rhopalosiphum padi* par la tour à aspiration de L'INRAE de Rennes.

## ◆ Observations issues des parcelles du réseau


## Observations sur plantes :

Période de suivie	Nb parcelles entre levée et tallage	Nb parcelles infestées	Nb parcelles au seuil de risque	Infestation moyenne (min-max) en %
12/12-17/12	29	3	0	5% (1%-8%)
05/12-10/12	40	3	0	1,3% (1%-2%)

## ◆ Analyse de risque et prévisions

La pression est faible et stable depuis la semaine dernière. Un retour de températures plus douces est attendu, les conditions seront donc favorables à l'activité des pucerons.

Pour les parcelles qui n'ont pas atteint le stade tallage, il faut s'assurer de l'absence de puceron tant que les températures sont supérieures à 10°C la journée.

Risque sur le blé et les variétés d'orge sensibles à la JNO :  faible

**Pour les variétés d'orge qui sont tolérantes à la JNO, il inutile d'intervenir contre le puceron.**

## ◆ Gestion du risque

**R** Attention, le recours systématique à une voire plusieurs applications, sans nécessité et en conditions non optimales, peut engendrer plus rapidement l'apparition de résistances.

## Période de suivi et seuil indicatif de risque :

De la levée jusqu'au stade « début tallage ». Sur blé tendre d'hiver et sur orge d'hiver.

Les variétés d'orge d'hiver identifiées comme tolérantes à la JNO ne présentent pas de risque de transmission JNO, même en cas de pression pucerons.

Retrouvez la liste des variétés dans [le BSV n° 31 du 22 octobre 2024](#). Pour le consulter—cliquez ici.

Seuil : 10% des pieds colonisés par au moins un puceron ou présence de pucerons pendant + de 10 jours dans la parcelle.



## Les limaces

### ◆ Observations issues des parcelles du réseau

#### Observations sur plantes :

Période de suivie	Nb parcelles entre levée et tallage	Nb parcelles avec dégâts	Nb parcelles au seuil de risque	Dégâts moyen en % (min/max)
12/12-17/12	36	14	0	9.6% (2%-20%)
05/12-10/12	32	17	0	8.8% (1%-25%)

### ◆ Analyse de risque et prévisions

Le nombre de parcelles avec dégâts est stable et l'intensité des dégâts restent assez faible. Les conditions climatiques restent cependant favorables à l'activité des limaces. Vigilance avec les parcelles jusqu'à 4 feuilles.

Risque global :  faible

### ◆ Gestion du risque

#### Période de suivi et seuil indicatif de risque :

Du semis jusqu'au stade « 3-4 feuilles ». Plus de 30% des plantes présentant des dégâts.

Les informations sur les différents leviers ainsi que la grille de risque sont à retrouver dans [le BSV n° 33 du 13 novembre 2024](#). [Pour le consulter – cliquez ici](#).

## Autres observations

Des attaques de corvidés sur des blés en cours de levée sont recensées, notamment sur les secteurs de Montfort sur Meu et Lamballe. Les dégâts se caractérisent par un arrache des plantules.



Pour la protection des parcelles contre les dégâts d'oiseaux il faut privilégier du matériel d'effarouchement qui combine plusieurs effets, aléatoire, sonore et visuel afin de réduire au maximum les risques d'accoutumance.



## Larves d'altises d'hiver : Priorité à l'observation de vos propres parcelles

### ◆ Prévisions des périodes d'éclosion et stade larvaire :

L'observation est plus aisée lorsque les larves ont atteint le stade L2. C'est également à ce stade qu'elles sont le plus fragiles. D'après le modèle, les larves issues des vols d'altises adultes de septembre à octobre sont observables au stade L2.

La méthodologie pour l'observation des larves, est à retrouver dans [le BSV n° 33 du 13 novembre 2024](#). [Pour le consulter—cliquez ici](#).

### ◆ Gestion du risque

**R** Attention au risque de résistance aux pyréthrinoïdes. Plus de détails sur le site de [Terres inovia—les résistances au pyréthrinoïdes](#).

### Période de suivi et seuil indicatif de risque :

Du stade rosette jusqu'à décollement du bourgeon terminal.

Pour évaluer le risque, vous pouvez utiliser l'OAD de Terres Inovia en cliquant sur l'icône.



## PROCHAIN BSV : FEVRIER 2025

### ABONNEMENT BSV

Vous pouvez retrouver l'ensemble des BSV Grandes Cultures sur les sites internet suivants :  
Le site de FREDON Bretagne : <https://fredon-bretagne.com/>  
Le site de la Chambre d'Agriculture de région Bretagne : <https://bretagne.chambres-agriculture.fr/>  
Le site de la DRAAF Bretagne : <https://draaf.bretagne.agriculture.gouv.fr>

Pour recevoir gratuitement les BSV :

Inscrivez-vous sur le site de la chambre d'agriculture de Bretagne : [Formulaire pour envoi de mail](#)

Ou contactez par mail l'animateur Grandes Cultures :  
Mail : [Damien.leclercq@fredon-bretagne.com](mailto:Damien.leclercq@fredon-bretagne.com)

L'ensemble des observations contenues dans ce bulletin a été réalisées par les partenaires suivants : Arvalis, Chambre d'Agriculture de région Bretagne, Coopérative Garun-Paysanne, FREDON Bretagne, Eureden, Innoval.

Direction de Publication  
Chambre Régionale d'Agriculture de Bretagne  
ZAC Atalante Champeaux 35 042 RENNES  
Contact : Claire Ricono  
Animatrice inter-filières - Tél : 02 97 46 22 41

Rédigé par :  
FREDON Bretagne  
5, Rue A. de St Exupéry  
35235 THORIGNE FOUILLARD  
Animateur Grandes Cultures—Damien Leclercq  
Tél : 07 63 57 60 84

Comité de Relecture :  
Arvalis-Institut du Végétal, Chambres d'Agriculture de Bretagne,  
DRAAF-SRAL, FREDON Bretagne, Terres Inovia.

Ce bulletin est produit à partir d'observations ponctuelles. S'il donne une tendance de la situation sanitaire régionale, celle-ci ne peut être transposée telle quelle à la parcelle. La Chambre Régionale d'Agriculture dégage toute responsabilité quant aux décisions prises par les agriculteurs pour la protection de leurs cultures et les invite à prendre ces décisions sur la base d'observations réalisées eux-mêmes dans leurs cultures et/ou sur les préconisations de bulletins techniques.  
*Action pilotée par le ministère chargé de l'agriculture, de l'environnement et de la santé, avec l'appui financier de l'Office Français de la Biodiversité, par les crédits issus de la redevance pour pollutions diffuses attribués au financement du plan Eco-phyto.*