



Grandes cultures

N°32

12/11/2024



Animateurs filières

Céréales à paille

Philippe PENICHOU

FREDON N-A

philippe.penichou@fredon-na.fr

Suppléance : CDA 87

valerie.lacorre@haute-vienne.chambagri.fr

Maïs

Valérie LACORRE / CDA 87

valerie.lacorre@haute-vienne.chambagri.fr

Suppléance : FREDON N-A

philippe.penichou@fredon-na.fr

Oléagineux

Valérie LACORRE / CDA 87

valerie.lacorre@haute-vienne.chambagri.fr

Suppléance : FREDON N-A

philippe.penichou@fredon-na.fr

Directeur de publication

Luc SERVANT

Président de la Chambre Régionale

Nouvelle-Aquitaine

Boulevard des Arcades 87060

LIMOGES Cedex 2

accueil@na.chambagri.fr

Supervision

DRAAF

Service Régional de

l'Alimentation

Nouvelle-Aquitaine

22 Rue des Pénitents Blancs

87000 LIMOGES

Supervision site de Poitiers

Reproduction intégrale
de ce bulletin autorisée.

Reproduction partielle autorisée

avec la mention « extrait du

bulletin de santé du végétal

Nouvelle-Aquitaine

Grandes cultures N°X

du JJ/MM/AA »



Edition Limousin

Bulletin disponible sur bsv.na.chambagri.fr et sur le site de la DRAAF draaf.nouvelle-aquitaine.agriculture.gouv.fr/Bulletin-de-sante-du-vegetal

Recevez le Bulletin de votre choix GRATUITEMENT

en cliquant sur [Formulaire d'abonnement au BSV](#)

Consultez les [événements agro-écologiques](#) près de chez vous !

Ce qu'il faut retenir

(Cliquez sur les titres pour accéder directement aux paragraphes)

Colza

- **Stades phénologiques** : les colzas du réseau sont au stade « 5 à + de 10 Feuilles » (BBCH 15 -1n).
- **Tenthredes de la rave** : risque faible à nul pour les parcelles ayant dépassé le stade 6 feuilles (BBCH16).
- **Pucerons** : pour les colzas qui sont dans les stades sensibles < à 6 feuilles (BBCH16), restez très vigilant.
- **Charançons du bourgeon terminal** : la période de risque étant actuellement en cours, surveillez vos parcelles.
- **Baris des crucifères** : pas nuisible pour le colza.

Céréales à paille

- **Stades phénologiques** : semis en cours à début tallage (BBCH 21)
- **Limaces** : cultures aux stades sensibles, analyse de risque à la parcelle.
- **Pucerons d'automne** : aucun risque avant la levée. Forte vigilance sur semis très précoce.
- **Cicadelles des céréales** : aucun risque avant la levée. Piégeages faibles.

➤ Prévisions météo (sources Météo France)

Après un début de semaine légèrement pluvieux retour d'un temps sec et ensoleillé jusqu'à dimanche.

Limoges

MARDI 12	MERCREDI 13	JEUDI 14	VENDREDI 15	SAMEDI 16	DIMANCHE 17	LUNDI 18
6° / 10°	3° / 12°	3° / 13°	3° / 16°	2° / 15°	6° / 18°	7° / 14°
▲ 15 km/h	▲ 20 km/h	▲ 15 km/h	▲ 10 km/h	▲ 15 km/h	▲ 20 km/h	▼ 20 km/h 45 km/h

Guéret

MARDI 12	MERCREDI 13	JEUDI 14	VENDREDI 15	SAMEDI 16	DIMANCHE 17	LUNDI 18
5° / 8°	3° / 8°	0° / 10°	4° / 13°	1° / 16°	7° / 18°	8° / 14°
▲ 15 km/h	▲ 15 km/h	▲ 15 km/h	◀ 15 km/h	▲ 10 km/h	▼ 20 km/h	▼ 20 km/h

Brive

MARDI 12	MERCREDI 13	JEUDI 14	VENDREDI 15	SAMEDI 16	DIMANCHE 17	LUNDI 18
6° / 12°	2° / 20°	1° / 18°	1° / 17°	2° / 18°	8° / 20°	9° / 16°
▼ 10 km/h	↻ 5 km/h	► 10 km/h	◀ 5 km/h	▼ 10 km/h	▲ 10 km/h	▼ 15 km/h 45 km/h

Colza

• Stades phénologiques et observations du réseau

A l'heure actuelle le réseau compte 13 parcelles : 2 en Corrèze, 5 en Creuse et 6 en Haute-Vienne.

9 parcelles ont été observées :

- 22 % au stade « 5 Feuilles » BBCH 15 ;
- 78 % au stade « 8 à + 10 Feuilles » BBCH 18 - 1n.

	semis	Variétés	Stade	Charençon Bourgeon terminal (cuvette)	Baris (cuvette)	Altises piégées (cuvette)	Fréquence (% plantes touchées)			
							Dégâts deTenthrede	Morsures altises	Pucerons verts	Phoma
87-St Martial/Isop	08/08/2024	ES Mambo					Parcelle non observée			
87-Meilhac	12/08/2024	BRV 703					Parcelle non observée			
87-Janailhac	15/08/2024	BRV 703	+ 10 Feuilles	1		2				10%
23-St Pierre Le Bost	20/08/2024	KWS Mikados					Parcelle non observée			
23-Le Grand Bourg	22/08/2024	BRV 703	10 Feuilles	0	2	3				
23-Evaux Les Bains P	23/08/2024	RGT Paradizze	9 Feuilles	2		5				
23-Evaux Les Bains	23/08/2024	LG Austin	10 Feuilles	0		0				
23-Le Grand Bourg T	23/08/2024	Matisse					Parcelle non observée			
87-Eyjeaux	28/08/2024	LG Acropole	+ 10 Feuilles	0		6				
19-Neuvic	29/08/2024	BRV 703	9 Feuilles	0		0				
87-Nexon	05/09/2024	LG Aberdeen	8 Feuilles	1		1				20%
19-St Mexant	16/09/2024	Matisse	5 feuilles	1		8		15%		
87-Berneuil	17/09/2024		5 Feuilles	3		1		100%		

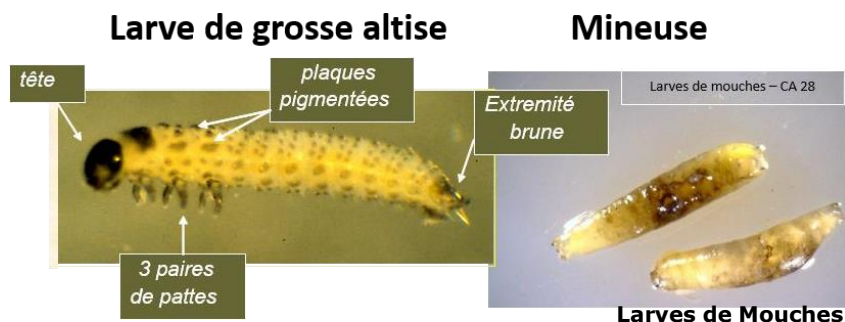
- **Larves de grosses altises (altises d'hiver)**

Éléments de biologie

Ces larves sont très petites, d'une longueur de moins de 3 mm **avec les deux extrémités noires et 3 paires de pattes.**

Ne pas confondre avec des larves de mouche qui peuvent être présentes également dans les pétioles et qui n'ont pas de patte.

Ces dernières ne présentent aucun danger pour la plante.



Simulation du cycle de développement

En fonction de la date du début du vol des altises il est possible de simuler les dates de pontes ainsi que l'évolution des différents stades larvaires. Ces prévisions de dates sont obtenues à partir des données météorologiques réelles de l'année (*MAJ 11 novembre 2024*) et complétées par des valeurs moyennes.

En base 7, selon Terres Inovia, il faut atteindre 40°C degrés – jour pour la ponte, 190°C pour l'éclosion et 240°C pour la larve L2 et 300°C pour la larve L3.

Pour le département de la Creuse les données météorologiques utilisées sont celles de la station de Boussac, celles de Magnac-Laval servant à la simulation en Haute-Vienne.

	Date début du vol	Ponte	Éclosion	Larve L2	Larve L3
Haute-Vienne	30-sept	06-oct	23-oct	30-oct	09-nov
Creuse	30-sept	07-oct	28-oct	04-nov	-

Rappel : les larves après éclosion (L1) rejoignent les pétioles des plantes à partir du sol. Il est possible dans un premier temps d'observer la présence de la perforation leur permettant de pénétrer dans la plante. Ensuite les différents stades larvaires (L2-L3) sont observables dans les pétioles. Les larves âgées (stade larvaire L3) sont les plus à risque car les meilleures candidates à la migration vers le cœur.

Seuil indicatif de risque

- Par dissection : 7 pieds sur 10 portant au moins une galerie par la technique de dissection ;
- Par la technique Berlèse : 60 larves pour 20 plantes soit 3 par plante.

Il existe une bonne corrélation entre le pourcentage de plantes infestées et le nombre de larves en moyenne par plante. Le risque de destruction du bourgeon terminal est d'autant plus important que les larves sont nombreuses et que la culture est en état de faiblesse.



Comment observer les larves de grosse altise ?

1 – Par dissection :

Prélever 20 plantes dans plusieurs endroits de la parcelle et observer les pétioles.

Couper les plantes au niveau du collet puis les pétioles en deux pour vérifier s'il y a présence de galeries ou de larves. Le recours à une loupe est nécessaire pour les premiers stades.



Photo Terre Inovia

2 – Par la technique Berlèse :

Prélever 20 plantes en les coupant au niveau du collet.

Éliminer l'extrémité des feuilles, laver les plantes.

Disposer les plantes sur un grillage au-dessus d'un récipient (type cuvette jaune) dans lequel on met un mélange eau + alcool modifié (50/50).

Utiliser deux récipients si nécessaire.

Disposer dans une pièce chauffée et aérée pour favoriser le dessèchement des plantes.



Photo FREDON P. PENICHOU

Les larves présentes se retrouvent dans la solution dans un délai maximum d'une semaine.

• Tenthrèdes de la rave

Biologie : Cf BSV Limousin N°24 du 24/09/2024

Observations du réseau : pas de signalement cette semaine

Période de risque : de la levée à 6 feuilles.

Seuil indicatif de risque : les surfaces consommées sont supérieures au 1/4 de la surface végétative.

Evaluation du risque – tenthrèdes

Risque faible à nul pour les parcelles ayant dépassé le stade 6 feuilles BBCH16.

• Pucerons

Éléments de biologie : Cf BSV Limousin N°24 du 24/09/2024

Observations du réseau : cette semaine, pas de signalement.

Période de risque : de la levée à 6 feuilles.

Seuil indicatif de risque : pucerons présents sur 2 pieds sur 10 (fréquence de 20 % de plantes hébergeant des individus).

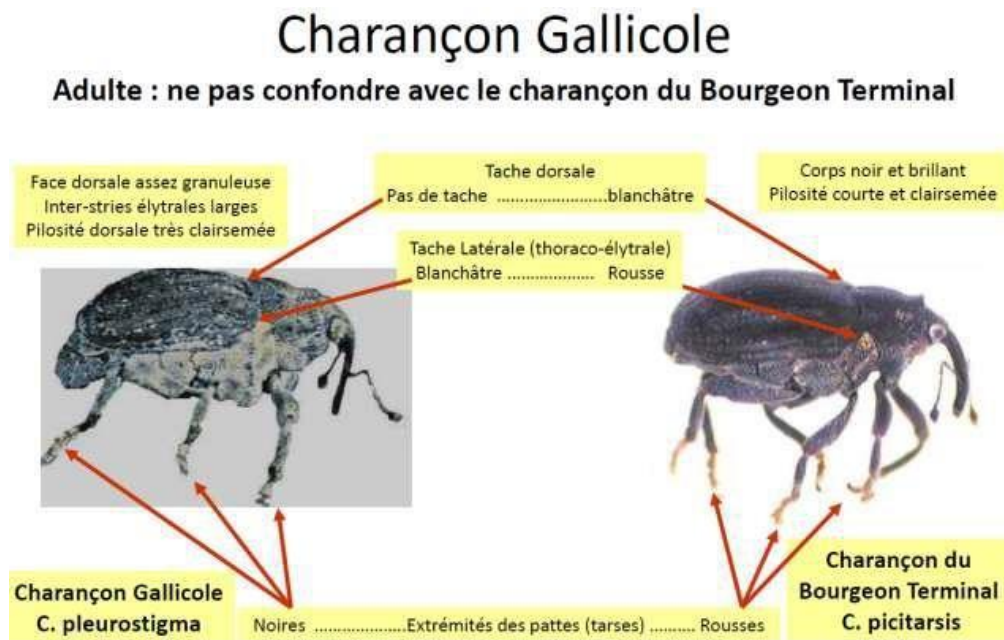
Evaluation du risque – pucerons

Pour les colzas qui sont dans les stades sensibles < à 6 feuilles BBCH16, restez très vigilant.

- **Charançon du bourgeon terminal (*Ceuthorrhynchus picitarsis*)**

Éléments de biologie : Les adultes pondent dans les pétioles à l'automne. Les larves passent dans le cœur des plantes au stade rosette et détruisent le bourgeon terminal.

Attention à ne pas confondre le charançon Gallicole avec le charançon du bourgeon terminal. Seul ce dernier étant considéré nuisible.



Observations du réseau : Cette semaine, il a été piégé 1 charançon sur les parcelles Janailhac, Nexon (87) et St Mexant (19), 2 à Evaux les Bains P (23) et 3 à Berneuil (87).

Période de risque : De la levée au stade rosette.

Seuil indicatif de risque : Il n'y a pas pour le charançon du bourgeon terminal de seuil de risque. Étant donné la nuisibilité potentielle de cet insecte, il est considéré que sa seule présence sur les parcelles, repérée dans les cuvettes, est un risque.

Les petits colzas sont beaucoup plus sensibles. Les femelles sont rarement aptes à pondre dès leur arrivée sur les parcelles. On considère que le risque est plus important 8 à 10 jours après les premières captures.

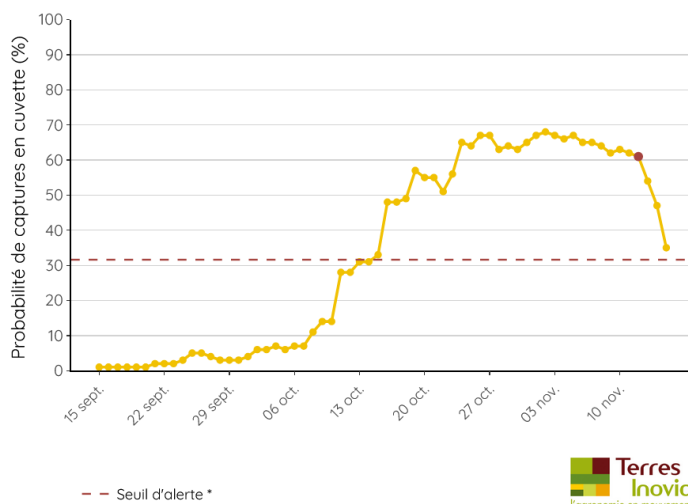
Outil d'Aide à la Décision (OAD) pour prédire les vols de Charançon du bourgeon terminal

Pour accompagner la surveillance de vos colzas, Terres Inovia a construit un OAD de prédiction de vol du charançon du bourgeon terminal. Sur la base des captures relevées sur le territoire depuis 2011 par les observateurs BSV, et en se basant sur un réseau de stations météorologiques couvrant les différents bassins de production, le modèle sort une **courbe** de probabilité de piégeage sur la commune renseignée **Limoges 87** (jusqu'à J+7).

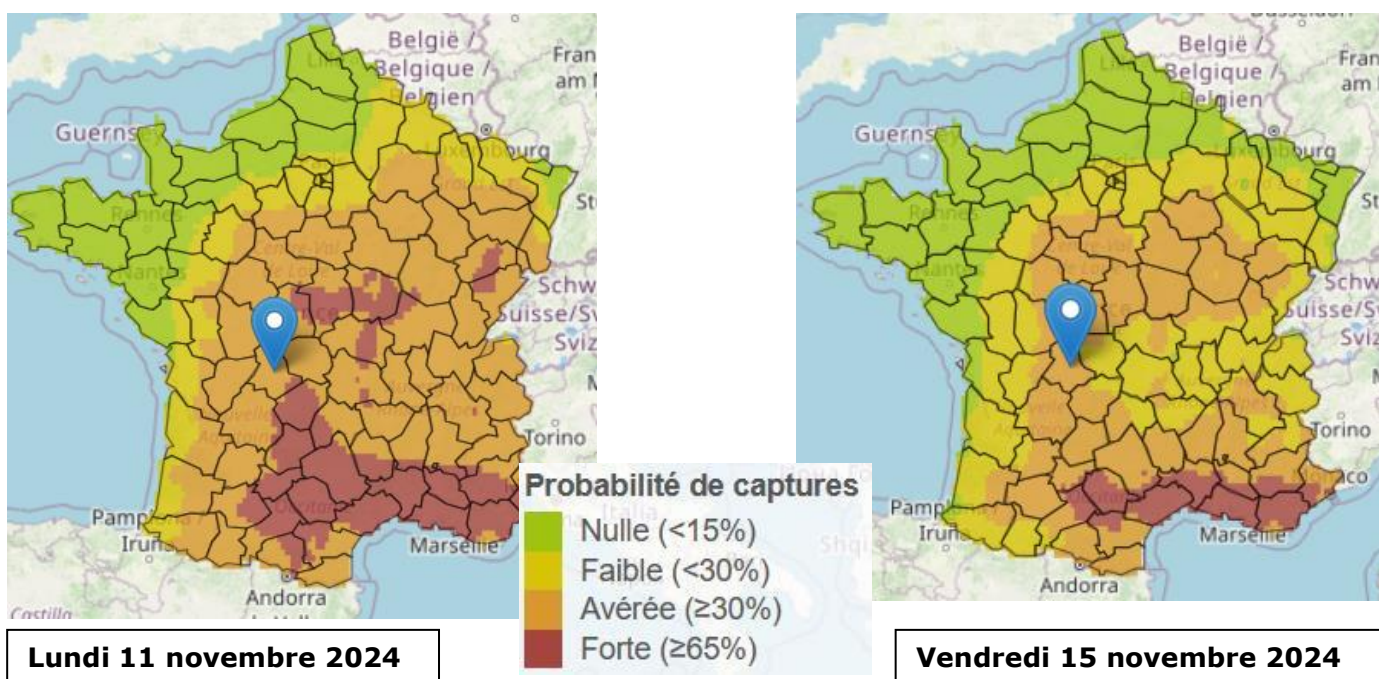


Pour tester l'OAD, [cliquez ici](#).

Lorsque la courbe se rapproche du seuil d'alerte (ligne en pointillés), vous devez vérifier régulièrement les captures dans votre cuvette.



Une vue d'ensemble sur une **carte** de France est également consultable et représente la probabilité quotidienne de capture à la date sélectionnée (jusqu'à J+7).



Actuellement, le risque modélisé de vols de charançons du bourgeon terminal est avéré sur le Limousin.

Evaluation du risque – charançon du bourgeon terminal

La période de risque étant actuellement en cours, surveillez vos parcelles.

• Baris des crucifères

Observations du réseau : Cette semaine, il a été piégé des baris sur la parcelle de Grand Bourg (23). Les adultes peuvent être capturés dans les cuvettes jaunes tout au long du cycle du colza. Cette espèce n'est pas considérée comme nuisible dans le colza.

• Phoma

Sur les feuilles, taches arrondies gris cendré de 5 à 15 mm présentant des points noirs.

Observations du réseau : On nous signale la présence de phoma (20 %) sur la parcelle de Nexon et 10 % à Janailhac (87).

Toutes les variétés du réseau sont classées peu Sensible à Très Peu Sensible au Phoma (classement Terres Inovia)



Photo du 21/10/2024 – M. BLONDY : Océalia

Céréales à paille

Poursuite de conditions plutôt sèches avec baisse des températures. Beaucoup de parcelles ont été emblavées ces derniers jours à la faveur de très bonnes conditions. Cette météo sèche et plutôt ensoleillée devrait globalement se poursuivre jusqu'au week-end prochain.

Les cultures de mi-octobre sont à début tallage (BBCH 21), celles aux alentours du 23/10 sont à 2 feuilles (BBCH 12), pour le reste cela va de pré-levée (BBCH 01 à 1 feuille (BBCH 10).

9 parcelles ont été observées : 5 blés, 2 orges, 2 triticales.

Le réseau est en cours de mise en place.

• Gestion des Limaces :

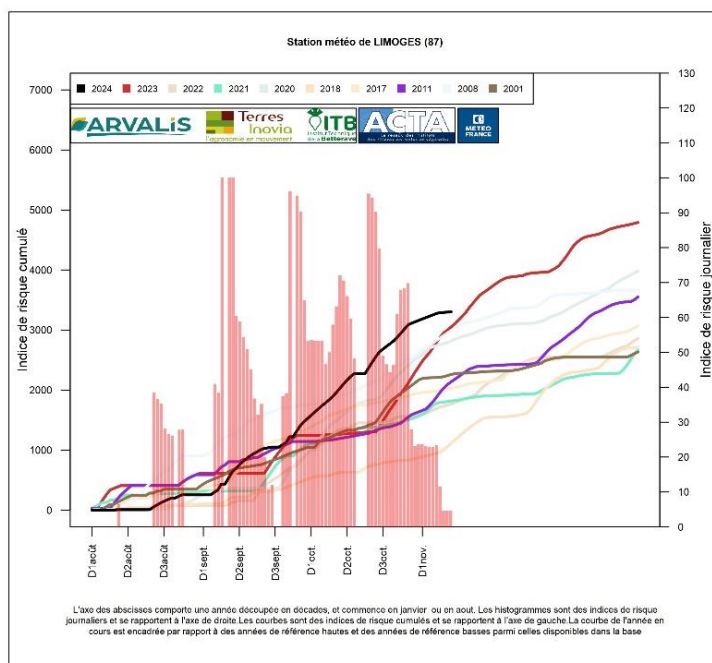
Observations du réseau : 2% sur BTH et 1% sur OH à Flavignac.

Période de risque : de la germination (BBCH01) à 3-4 feuilles (BBCH 13-14)

Seuil indicatif de risque : il n'existe pas de seuil précis défini, seul le piégeage et l'observation peuvent donner des indications sur le risque qu'encourt la culture dans sa période de sensibilité.

Modélisation du risque :

Calcul de l'indice de risque « limaces » par l'Outil d'Aide à la décision Acta-Arvalis-Météo France au 11/11/2024 à partir des données de la station météo France de Limoges-Bellegarde.



Evaluation du risque climatique – Limaces

Le modèle limace Acta/Arvalis indique toujours au **11/11/2024** un **risque fort** (courbe noire sur le graphique) mais en baisse en raison de l'absence de précipitations significatives. Les conditions sèches actuelles sont moins favorables à ces organismes car elles réduisent leur activité.

Météo douce et pluvieuse, sols motteux offrant des abris et des facilités de circulation, résidus de précédents, appétence de la culture, durée de son stade sensible ou encore de sa capacité de compensation constituent autant de facteurs favorables à ces organismes.

Le risque doit être évalué à la parcelle.

A

Carabes

Appartenant à l'ordre des coléoptères, les carabes sont des insectes disposant de muscles puissants au niveau des pattes pour se déplacer au sol, ce qu'ils font rapidement. On les recherche notamment dans les cultures annuelles.

Cycle biologique

Les carabes sont très sensibles à l'évolution de leur milieu. Le stade larvaire se déroule principalement dans le sol. Ces insectes sont donc directement impactés par le travail du sol. Ils ont une espérance de vie assez longue : de 2 à 3 ans. Lorsque l'hiver arrive, ils hibernent.

Rôle(s) d'auxiliaire

Les carabes adultes se nourrissent principalement de limaces. Ils peuvent aussi se nourrir d'acariens, de pucerons, de chenilles et de divers diptères. Les larves de carabes sont particulièrement voraces. Présentes dans le sol, elles consomment les œufs de différents insectes, des limaces, escargots mais aussi des insectes adultes.

Plus d'informations sur la page Ephytia dédiée : <http://ephytia.inra.fr/fr/C/22500/Hypp-encyclopedie-en-protection-des-plantes-Autres-coleopteres-predateurs>



B

Méthodes alternatives. Des produits de biocontrôle existent :

Les produits de biocontrôle sont listés dans la note de service DGAL/SDSPV/ 2024-606 datant du 30/10/24. [Téléchargez la liste.](#)

- **Pucerons d'automne**

Observations du réseau : vol en cours, installation d'individus ailés, fondateurs de générations aptères.

10% de présence relevés sur BTH à Flavignac (semis du 12/10). Seuil indicatif de risque atteint.

Seuil indicatif de risque :

Pour les blés, triticales et orges sensibles (sans le gène de tolérance à la JNO), une intervention est envisageable lorsque

10 % de plantes sont colonisées par au moins 1 puceron (aptère) ou bien si la présence de ces organismes est encore observée au bout de 10 jours.

Période de risque : dès la levée (BBCH 09) et jusqu'à début montaison (BBCH 30/31).



Individus ailés
Photo V. LACORRE CDA87

Evaluation du risque-pucerons : les conditions actuelles sont favorables à l'installation des pucerons dans les parcelles. **Les semis précoces doivent faire l'objet d'une attention particulière.** La surveillance au champ demeure la façon la plus sûre d'évaluer le risque : observations des individus aptères sur au moins 50 plantes. Aucun risque avant la levée.

• Cicadelles des céréales

Poursuite des piégeages, les relevés sont faibles malgré des conditions favorables.

Observations du réseau : 2 individus piégés à Flavignac (87) et 6 à Janailhac (87).

Seuil indicatif de risque :

- A partir de 30 captures hebdomadaires sur plaque jaune engluée ;
- Observations sur 5 endroits de la parcelle faisant sauter au moins 5 cicadelles devant soi.

Période de risque : de levée (BBCH 09) à 3 feuilles (BBCH 13).



Photo : Syngenta

Evaluation du risque- cicadelles

Les conditions resteront globalement assez favorables. Aucun risque avant la levée.

Rappel de quelques éléments pour essayer de limiter les risques viroses occasionnés par les pucerons et cicadelles :

- ✓ Ne pas semer trop tôt permet entre autres de réduire le temps d'exposition des jeunes plants aux ravageurs d'automne vecteurs de virus.
- ✓ Possibilité de semer une variété d'orge **tolérante** à la maladie virale de la JNO qui permet d'en limiter l'impact de la maladie ([se reporter au BSV N° 26 du 08/10/2024](#)).

Prochain bulletin : mardi 19 novembre 2024

Les structures partenaires dans la réalisation des observations nécessaires à l'élaboration du Bulletin de Santé du Végétal Nouvelle-Aquitaine Grandes cultures / Edition Zone Limousin sont les suivantes : FREDON N-A, Chambres d'Agriculture 19, 23 et 87, Agricentre Dumas, OCEALIA, Sébastien Pinthon, Marc Bonnet Agriculteurs.

Ce bulletin est produit à partir d'observations ponctuelles réalisées sur un réseau de parcelles. S'il donne une tendance de la situation sanitaire régionale, celle-ci ne peut pas être transposée telle quelle à chacune des parcelles. La Chambre Régionale d'Agriculture Nouvelle-Aquitaine dégage donc toute responsabilité quant aux décisions prises par les agriculteurs pour la protection de leurs cultures. Celle-ci se décide sur la base des observations que chacun réalise sur ses parcelles et s'appuie le cas échéant sur les préconisations issues de bulletins techniques (la traçabilité des observations est nécessaire).

" Action du plan Ecophyto piloté par les ministères en charge de l'agriculture, de l'écologie, de la santé et de la recherche, avec l'appui technique et financier de l'Office français de la Biodiversité ".