



N°41
19/11/24

Le Bulletin de Santé du Végétal est édité sous la responsabilité de la Chambre d'Agriculture de Région Île de France sur la base d'observations réalisées par le réseau. Il est produit à partir d'observations ponctuelles. S'il donne une tendance de la situation sanitaire régionale, il ne peut se substituer à une observation personnelle dans sa parcelle.

Tout document utilisant les données contenues dans le bulletin de santé du végétal Île de France doit en mentionner la source en précisant le numéro et la date de parution du bulletin de santé du végétal.

Action du plan Ecophyto piloté par les ministères en charge de l'agriculture, de l'écologie, de la santé et de la recherche, avec l'appui financier de l'Office français de la Biodiversité.

Pour vous abonner faites votre demande à ecophyto@idf.chambagri.fr en spécifiant la filière.

A RETENIR (CTRL – CLIC POUR SUIVRE LE LIEN) :

Colza : Stade 8 à plus de 10 feuilles vraies. Aucune capture de grosses altises, augmentation des signalements de larves d'altises. Peu de captures de charançon du bourgeon terminal.

Blé tendre et orge d'hiver : Les stades évoluent de la levée au stade début tallage.

Limaces : diminution du nombre moyen de pieds touchés.

Pucerons : conditions moins favorables aux vols et aux observations mais séjour toujours prolongé de pucerons.

Cicadelles : faible présence.

Campagnols : Quelques dégâts peuvent s'observer mais les populations restent tout de même faibles.

METEO

Station de LIEUSAIN (77)

	mar. 19	mer. 20	jeu. 21	ven. 22	sam. 23	dim. 24	lun. 25
☀️	26.8	0.2	8.2	0.2	3.5	0.2	24
🌧️	81 / 95	57 / 92	81 / 91	72 / 86	73 / 91	70 / 88	79 / 99
🌡️	6 / 12	2 / 6	0 / 3	-1 / 4	1 / 10	11 / 16	8 / 13

Source : Sencrop – Modèle METEOBLUE

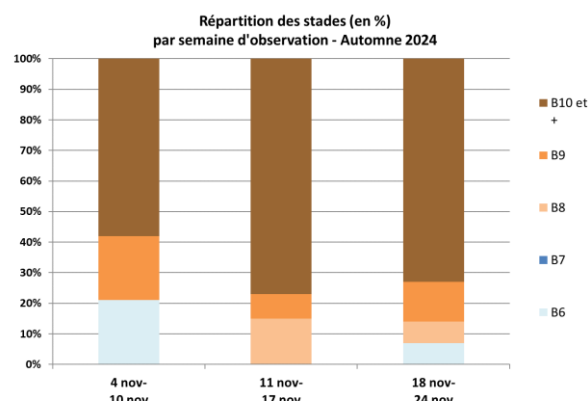
COLZA

17 PARCELLES DE COLZA OBSERVEES CETTE SEMAINE DONT 2 FLOTTANTES

STADES

Les colzas ont peu évolué depuis la semaine dernière. 73% des parcelles sont au stade 10 feuilles et plus.

1 parcelle du réseau est bloquée pour cause d'hydromorphie au stade 6 feuilles.

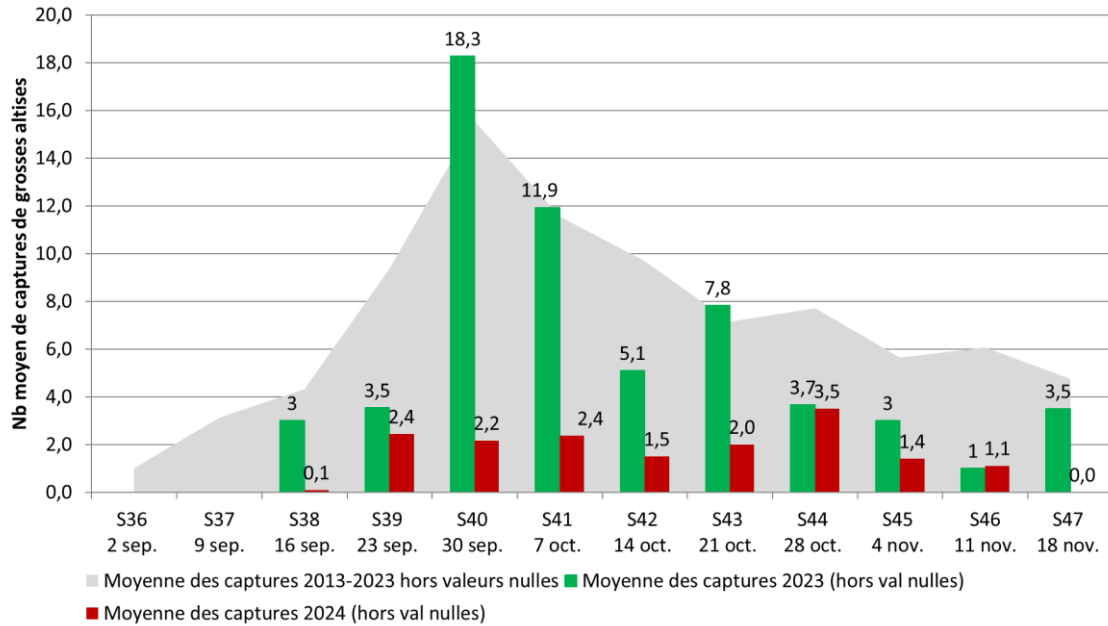


Grosses altises (Altises d'hiver)



Aucune capture cette semaine.

Suivi des captures de grosses altises à l'automne 2024 en région Ile-de-France



Il n'y a pas de lien direct entre le nombre et la fréquence de piégeages des grosses altises et le risque larves d'altises.

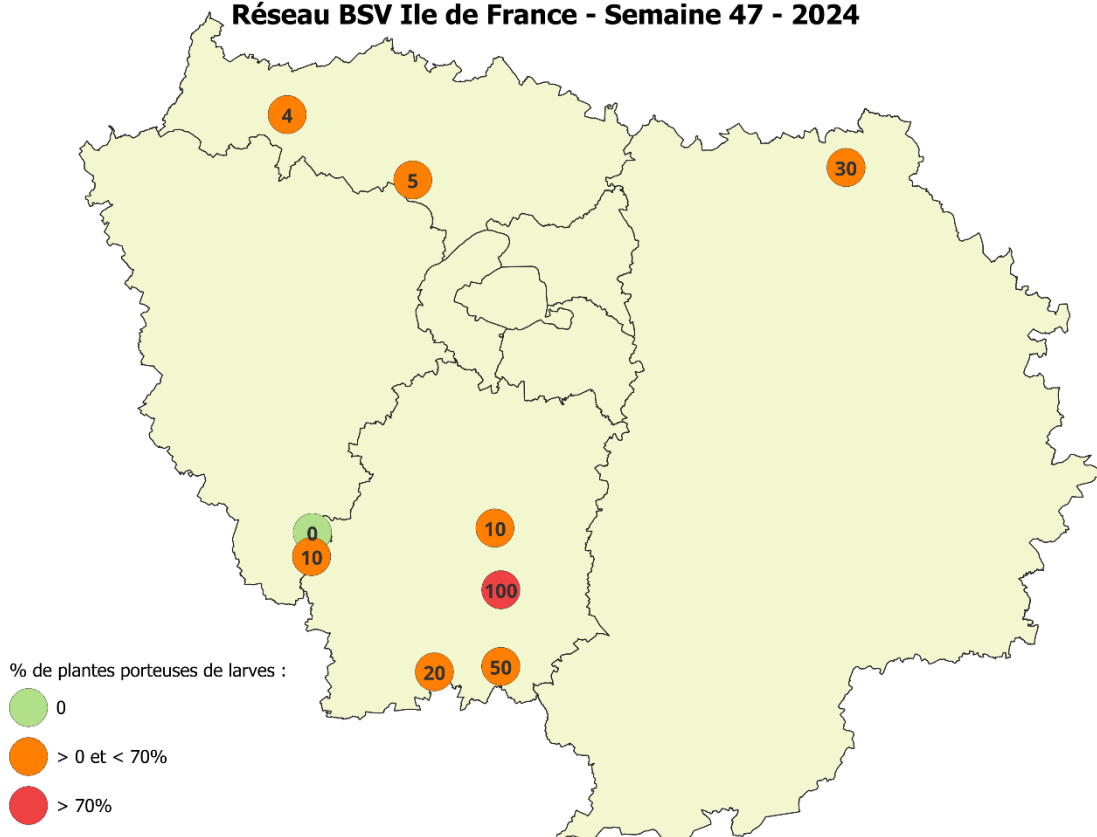
Larves de grosses altises (Altises d'hiver)



Surveillez l'arrivée des premières larves :

9 parcelles ont été observées cette semaine, dont 89% ont des larves sur plantes :

% de plantes porteuses de larves d'altises
Réseau BSV Ile de France - Semaine 47 - 2024



Le nombre moyen de plantes porteuses de larves est en augmentation par rapport à la semaine, avec 28% de plantes touchées contre 10%.

La parcelle de D'Huison Longueville (91) est la seule du réseau à dépasser le seuil indicatif de risque (70% de plantes porteuses de larves) avec 100% de plantes infestées.

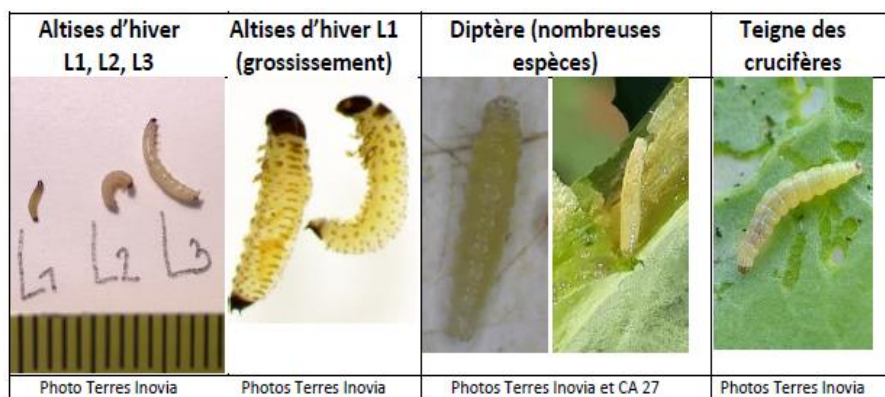
8 tests berlèse ont été réalisés dans les parcelles du réseau :

- 6 avec moins d'une larve / pied
- 1 avec 1 larve / pied
- 1 avec 2 larves / pied.

La période de surveillance est en cours, mais soyez prudent sur la bonne identification des larves (confusions possibles avec d'autres larves \voir ci-dessous\ et d'attendre le seuil indicatif de risque avant d'intervenir.

Un diagnostic optimal s'effectue à l'échelle parcellaire.

Les larves L1 (premier stade) mesurent 1,2 à 2,5 mm, elles ont un corps blanc translucide avec une pigmentation brun-noir et ont les extrémités du corps de couleur brun foncé à noir. **Parmi les larves d'insectes que l'on retrouve dans les pétioles des feuilles, seules les larves d'altises possèdent des pattes.**



Méthode d'observation :

Prélever une vingtaine de plantes dans plusieurs endroits de la parcelle. Rechercher d'abord s'il y a des orifices ou des galeries sur les pétioles. Si c'est le cas, couper longitudinalement les pétioles et observer, de préférence avec une bonne loupe, si des larves y sont logées (Illustration ci-dessus).

La période est propice à la réalisation de la méthode Berlèse.

Simulation des larves d'altises :

Le modèle de Terres Inovia permet de simuler les dates de pontes et les différents stades larvaires selon la date de début des vols de grosses altises adultes. Ces dates sont obtenues à partir des données météorologiques réelles de l'année au jour de la simulation complétées par les valeurs normales.

Il n'y a pas eu pour le moment de pic de vol, les arrivées se sont échelonnées depuis le 20 septembre.

Ci-dessous les simulations par secteur des dates d'éclosion et de mue en fonction des dates d'arrivée :

Date début activité	Eclosion L1	Mue L2	Mue L3
20/9	17-oct.	23-oct.	02-nov.
25/9	24-oct.	03-nov.	09-janv.
1/10	29-oct.	19-déc.	
5/10	05-nov.	16-janv.	

Simulation station Météo-France CHEVRU 7749 (données T°C réelles jusqu'au 19/11/2024, prévision météo jusqu'au 26/11/2024 puis relais à partir des données médianes journalières 2003-2022)

Date début activité	Eclosion L1	Mue L2	Mue L3
20/9	14-oct.	20-oct.	26-oct.
25/9	20-oct.	26-oct.	09-nov.
1/10	26-oct.	06-nov.	20-déc.
5/10	29-oct.	18-nov.	11-janv.

Simulation station Météo-France **LA BROsse MONTCEAUX** 7754 (données T°C réelles jusqu'au 19/11/2024, prévision météo jusqu'au 26/11/2024 puis relais à partir des données médianes journalières 2003-2022)

Date début activité	Eclosion L1	Mue L2	Mue L3
20/9	17-oct.	25-oct.	04-nov.
25/9	25-oct.	04-nov.	27-déc.
1/10	30-oct.	15-déc.	
5/10	07-nov.	04-janv.	

Simulation station Météo-France **TOUSSU LE NOBLE** 7867 (données T°C réelles jusqu'au 19/11/2024, prévision météo jusqu'au 26/11/2024 puis relais à partir des données médianes journalières 2003-2022)

Date début activité	Eclosion L1	Mue L2	Mue L3
20/9	16-oct.	22-oct.	29-oct.
25/9	22-oct.	29-oct.	25-nov.
1/10	27-oct.	13-nov.	
5/10	01-nov.	17-déc.	

Simulation station Météo-France **BOIGNEVILLE** 9151 (données T°C réelles jusqu'au 19/11/2024, prévision météo jusqu'au 26/11/2024 puis relais à partir des données médianes journalières 2003-2022)

Date début activité	Eclosion L1	Mue L2	Mue L3
20/9	19-oct.	27-oct.	10-nov.
25/9	27-oct.	10-nov.	25-déc.
1/10	04-nov.	20-déc.	
5/10	14-nov.	30-déc.	

Simulation station Météo-France **PONTOISE AERODROME** 9570 (données T°C réelles jusqu'au 19/11/2024, prévision météo jusqu'au 26/11/2024 puis relais à partir des données médianes journalières 2003-2022)

Les conditions climatiques ont été jusqu'à présent peu favorables au développement larvaire. Le cycle larvaire devrait se rapprocher de la normale, contrairement à 2023 où l'apparition des larves avait été précoce.

A RETENIR

Stade de sensibilité : Du stade rosette au décollément du bourgeon terminal.

Seuil indicatif de risque : 70 % de plantes avec au moins une galerie au stade rosette. Ou 2-3 larves par plante en moyenne (Test Berlèse).

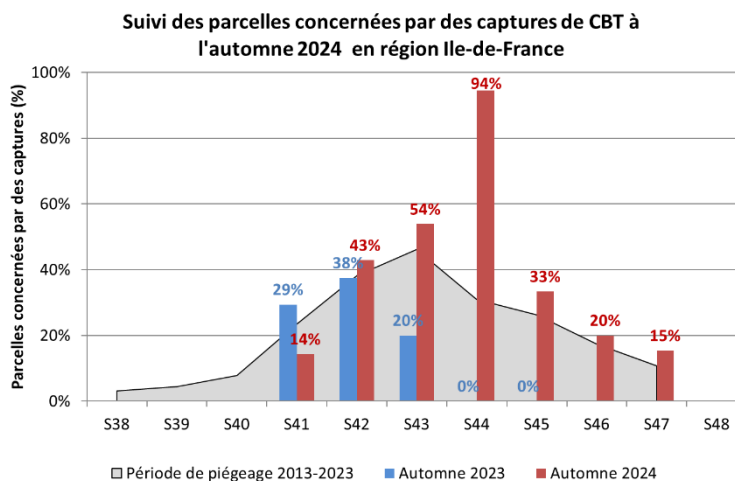
Risque : Faible à moyen

Charançon du bourgeon terminal

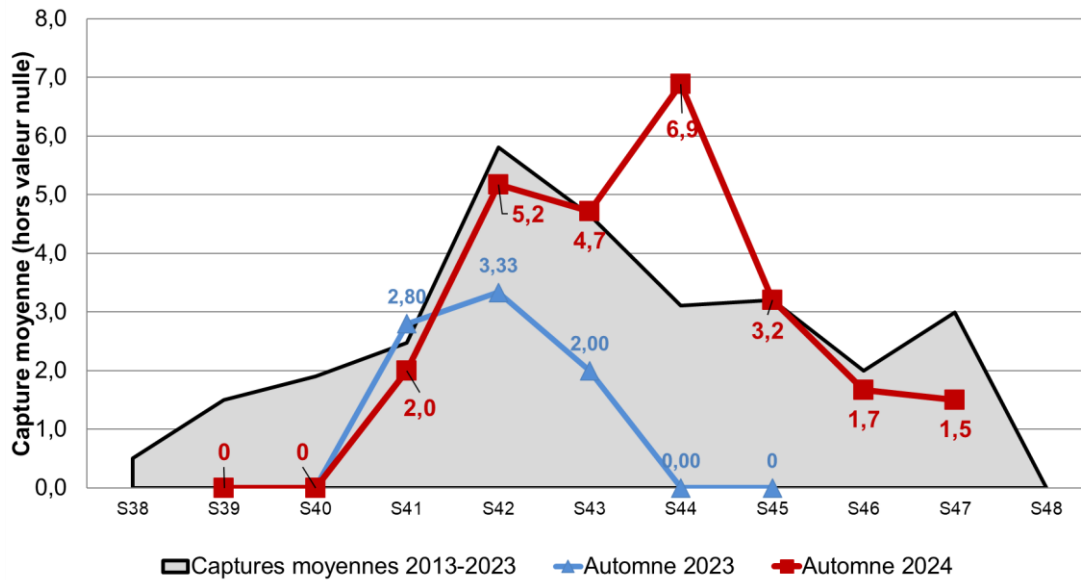


13 pièges ont été relevés cette semaine dont 15% (2 parcelles) ont capturé au moins un individu.

La fréquence des captures est en diminution par rapport à la semaine dernière. L'activité est supérieure à celle observée ces dernières années.



Suivi des captures en cuvette de CBT à l'automne 2024 en région Ile-de-France



Les captures sont restées stables par rapport à la semaine dernière, avec en moyenne 1,6 individus / piège (pour les pièges ayant capturé au moins un individu).

A ne pas confondre avec le baris (insecte sans poils, noir à reflet bleu-vert de même taille que le charançon du bourgeon terminal - 2.5 à 3.5mm) et le charançon gallicole du chou qui est de plus petite taille (2-2.5mm), de couleur gris noirâtre avec le bout des pattes noir.

A RETENIR

Stade de sensibilité : De la levée (Stade A cotylédons étalés) au stade Rosette, 100% des parcelles de colza sont au stade sensible.

Seuil indicatif de risque : Il n'existe pas de seuil de risque pour le charançon du bourgeon terminal. On considère que 8-10 jours après le début du vol (en pratique au PIC DE VOL), les femelles ont acquis la capacité de ponte, ce qui représente un risque pour la culture dès lors que les conditions climatiques sont favorables à l'activité de l'insecte.

Risque : faible à moyen

Terres Inovia a développé un outil de prédiction des vols de charançon du bourgeon terminal : <https://www.terresinovia.fr/-/outil-prediction-des-vols-de-ravageurs>

CEREALES D'HIVER

RAVAGEURS

• Limaces



Sur 15 parcelles, 7 sont concernées par des dégâts de limaces soit 47% des parcelles.

Les dégâts observés vont de 0,5% à 40% des pieds touchés. Les dégâts sont en diminution par rapport à la semaine dernière avec 3,9% de pieds touchés en moyenne contre 14% la semaine dernière.

1 parcelle est fortement concernée. Il s'agit toujours de la parcelle située à Lommoye (78) qui atteint cette semaine le stade début tallage.

Les autres parcelles sont attaquées à hauteur de 0,5 à 5% tous départements confondus.

• Cicadelles



Toujours peu de captures cette semaine. Sur 11 parcelles, 2 pièges recensent des individus en 7 jours avec un nombre de captures faible de 1 et 2 individus sur les communes de Saint Martin de Bréthencourt (78) et

Boigneville (91). En moyenne il y a 0,27 individus capturés par pièges contre 1 individu par piège la semaine dernière. Le risque est terminé pour ce ravageur.

A RETENIR

Facteurs de risque :

Semis précoce et à faible densité ;
Des températures douces supérieures à 12°C ,
Des parcelles ensoleillées, se réchauffant vite et à l'abri du vent (proches d'un bois, d'une haie),
Proximité des parcelles avec des repousses de céréales et des graminées adventives.

Seuil indicatif de risque :

Si < 30 captures hebdomadaires de cicadelles, risque de dégâts nul;
Si entre 30 et 100 captures hebdo, risque modéré;
Si > 100 captures hebdo, risque fort de dégâts.

Stade de de sensibilité : de levée jusqu'à 3 feuilles

• Pucerons

RISQUE FAIBLE  RISQUE FORT

Présence des pucerons en céréales			
	du 29 au 06/11	du 06 au 13/11	du 13 au 19/11
nombre d'observations	16	20	20
%parcelles indemnes	37,5	60	60
%parcelles avec infestation <10% et -10j	25	10	5
%parcelles avec infestation >10%	6,25	5	0
%parcelle avec infestation <10% et +10j	31,25	25	35

Les conditions climatiques sont toujours moins favorables aux observations des pucerons.

Une nouvelle colonisation des parcelles est aussi réduite étant donné le climat. Malgré le faible ensoleillement et les températures douces, l'activité des pucerons reste active lorsqu'ils sont installés.

Sur 20 parcelles observées, 8 signalent la présence de pucerons cette semaine et 60% des parcelles sont indemnes (attention mauvaises conditions d'observations).

5% des parcelles infestées ont une infestation inférieure à 10% et la présence des pucerons est de moins de 10 jours.

Attention 35% des parcelles ont une infestation inférieure à 10% et une présence des pucerons supérieure à 10 jours. . Ces parcelles sont situées dans le 78, 91 et 95.

A RETENIR

Facteurs de risque :

Semis précoce et à faible densité ;
Des températures douces supérieures à 12°C
Vent pour la décimation,
Proximité d'une jachère, de repousses de céréales, de parcelles de maïs.

Seuil indicatif de risque :

10% de plantes infestées ou quand leur présence se prolonge sur la culture pendant au moins 10 jours, et ce quel que soit leur nombre

Stade de de sensibilité : de levée jusqu'à fin tallage

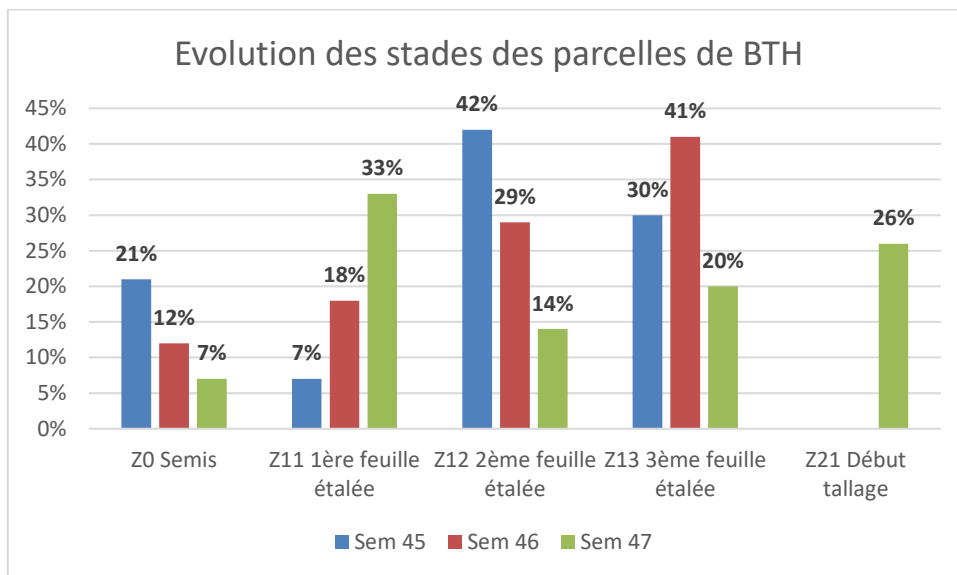
BLE

15 PARCELLES OBSERVEES DANS LE RESEAU CETTE SEMAINE

STADES

Cette semaine 1 parcelle s'ajoute au réseau :

Variété	Nbr parcelles	Date semis	Secteur
PRESTANCE	1	10/11	78

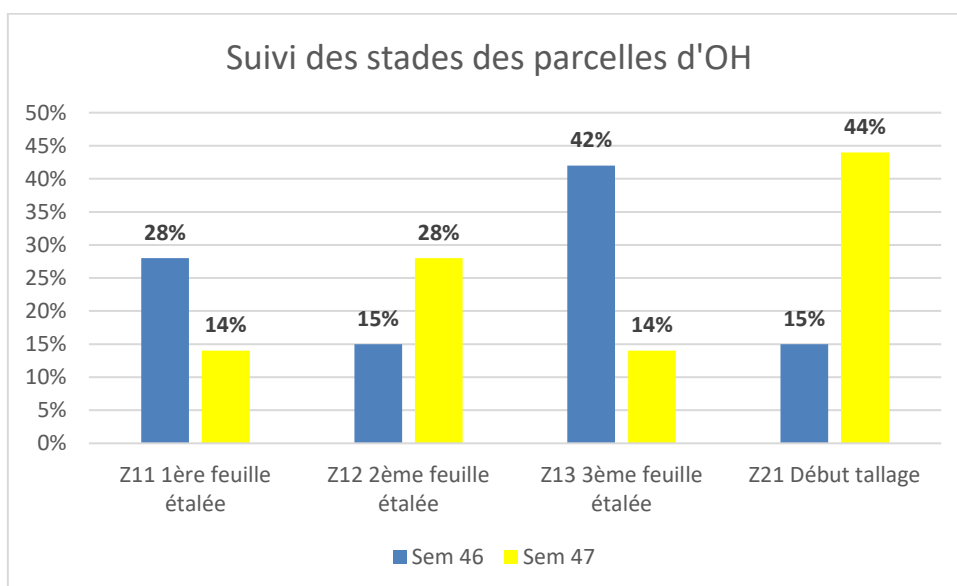


Les premières parcelles semées début octobre atteignent le stade début tallage (26%). Celles de mi-octobre sont actuellement au stade 3 feuilles (20%). Quant aux parcelles semées fin octobre à mi-novembre, elles atteignent le stade 1-2 feuilles (pour 33 et 14% d'entre elles), mais 7% ne sont pas encore levées.

ORGE D'HIVER

7 PARCELLES OBSERVEES DANS LE RESEAU CETTE SEMAINE

STADES



Les parcelles continuent à évoluer. Les semis de début octobre atteignent le stade début tallage alors que les semis plus tardifs sont au stade 1 à 3 feuilles.

CAMPAGNOL

20 PARCELLES FLOTTANTES ET 12 PARCELLES FIXES OBSERVEES DANS LE RESEAU

Sur les 32 parcelles qui ont fait l'objet d'une notation cette semaine, 23 parcelles font état d'absence de campagnols des champs, 2 parcelles présentent une infestation dans l'accotement, 3 parcelles sont touchées avec moins de 1% de dégâts alors que 4 autres montrent quelques dégâts mais inférieurs à 20%. Des rapaces et hérons ont été observés au-dessus de certaines parcelles ou des accotements.



A gauche, une parcelle d'orge d'hiver dans le Val d'Oise et à droite, une parcelle de colza dans l'Essonne où des foyers actifs de campagnols sont recensés.

CULTURE	COMMUNE	SEMAINE 47
Betterave	95-Frémainville	Indices présents sur 1 % de la surface cultivée
	60-Bouconwilliers	Indices présents dans l'accotement
Colza	95-Seraincourt	Absence de dégâts
	95-Avernes	Absence de dégâts
	95-Longuesse	Absence de dégâts
	95-Vigny	Absence de dégâts
	95-Avernes	Quelques dégâts mais inférieurs à 20 %
	95-Wy-dit-Joli-Village	Absence de dégâts
	95-Guiry-en-Vexin	Absence de dégâts
	95-Wy-dit-Joli-Village	Absence de dégâts
	95-Charmont	Quelques dégâts mais inférieurs à 20 %
	95-Ussy	Absence de dégâts
	77-Saint-Jean-les-Deux-Jumeaux	Absence de dégâts
	77-Crisenoy	Absence de dégâts
	78-Saint-Martin-de-Bréthencourt	Absence de dégâts
	91 Abbeville-la-Rivière	Quelques dégâts mais inférieurs à 20 %
	91-Saint-Vrain	Absence de dégâts
91-Gironville-sur-Essonne	Indices présents sur 1 % de la surface cultivée	
Blé	95-Banthelu	Absence de dégâts
	95-Santeuil	Absence de dégâts
	78-Saint-Martin-de-Bréthencourt	Absence de dégâts
	91 Abbeville-la-Rivière	Indices présents dans l'accotement
	91-Saint-Vrain	Absence de dégâts
Orge	95-Frémainville	Quelques dégâts mais inférieurs à 20 %
	95-Nucourt	Absence de dégâts
	78-Saint-Illiers-La-Ville	Absence de dégâts
	91-Gironville-sur-Essonne	Absence de dégâts
Couvert (mélange)	95-Wy-dit-Joli-Village	Absence de dégâts
	95-Hodent	Indices présents sur 1 % de la surface cultivée
	95-Banthelu	Absence de dégâts
Moutarde	95-Longuesse	Absence de dégâts
Jachère	95-Frémainville	Absence de dégâts

Les populations de campagnols subissent des conditions défavorables à leur développement depuis ce printemps. Actuellement, nous sommes en période de basse densité mais cela ne signifie pas pour autant l'absence totale de campagnols en plaine et la lutte ne doit en aucun s'arrêter lors de période des faibles pressions. Les populations enregistrées durant cette campagne sont faibles tout comme l'an passé.

METHODES ALTERNATIVES

Pour limiter le développement de ce ravageur, il faut favoriser le travail du sol en insistant sur les zones sensibles de la parcelle (« rives »).

La pose de perchoirs à rapaces à proximité des parcelles concernées est une méthode alternative la plus efficace (pour plus d'informations, consulter le [BSV grandes cultures n°7](#)).

- **Observations :**

AGRICULTEURS, COOP 110 BOURGOGNE, CERESIA, ARVALIS, CARIDF, CENTREXPE, COOPERATIVE ILE DE FRANCE SUD, COOP SEVEPI, COOP VALFRANCE, Ets MARCHAIS Ets SOUFFLET AGRICULTURE, FREDON IDF, ITB IDF, SRAL, SUCRERIE CRISTAL UNION, Sucreries LESAFFRE FRERES, SUCRERIE DE SOUPES, SUCRERIE DE TEREOS, TERRES INOVIA.

- **Rédaction :**

CHAMBRE D'AGRICULTURE DE REGION ILE DE FRANCE : Claire TURILLON, Nicolas GREAUME, Franck GAUDICHAU, Clément LECLERCQ.

FREDON Ile de France : Céline GUILLEM, Romane NOGARO.

- **Comité de relecture :** ARVALIS, Chambre d'Agriculture de Région Île de France, TERRES INOVIA, ITB, SRAL.