

BULLETIN DE SANTÉ DU VÉGÉTAL de Bourgogne-Franche-Comté

SOMMAIRE

P1. Météo	P.3 Colza
P2. Biodiversité et santé des agrosystèmes	P. 9 Céréales d'hiver P.16 Tournesol

A RETENIR

Colza :

- Captures de charançon du bourgeon terminal dans plus de 60% des cuvettes. Risque pour les colzas les moins développés.

Céréales d'hiver :

- Risque limace moyen à élevé.
- Risque pucerons faible à moyen. Les colonisations sont en cours. Risque à réévaluer la semaine la semaine prochaine.
- Risque cicadelle faible, à réévaluer la semaine prochaine.

Météo

Prévision à 7 jours :

MARDI 15	MERCREDI 16	JEUDI 17	VENDREDI 18	SAMEDI 19	DIMANCHE 20	LUNDI 21
						
12° / 20°	17° / 25°	16° / 21°	15° / 18°	11° / 18°	11° / 18°	13° / 18°
◀ 15 km/h	▶ 20 km/h 45 km/h	◀ 15 km/h	◀ 15 km/h	▲ 15 km/h	▲ 20 km/h	◀ 20 km/h

(Source : Météo France, Fontaine La Gaillarde (89), 15/10/2024 à 10h30. Retrouvez les données météo actualisées [ici](#))

Ces notes visent à accompagner la démarche agroécologique portée par le bulletin de santé du végétale.



[Lien vers la fiche Coléoptères & santé des agroécosystèmes](#)

[Lien vers la fiche Papillons Leurs rôles dans l'agroécosystème](#)



COLZA

RESEAU 2024-2025

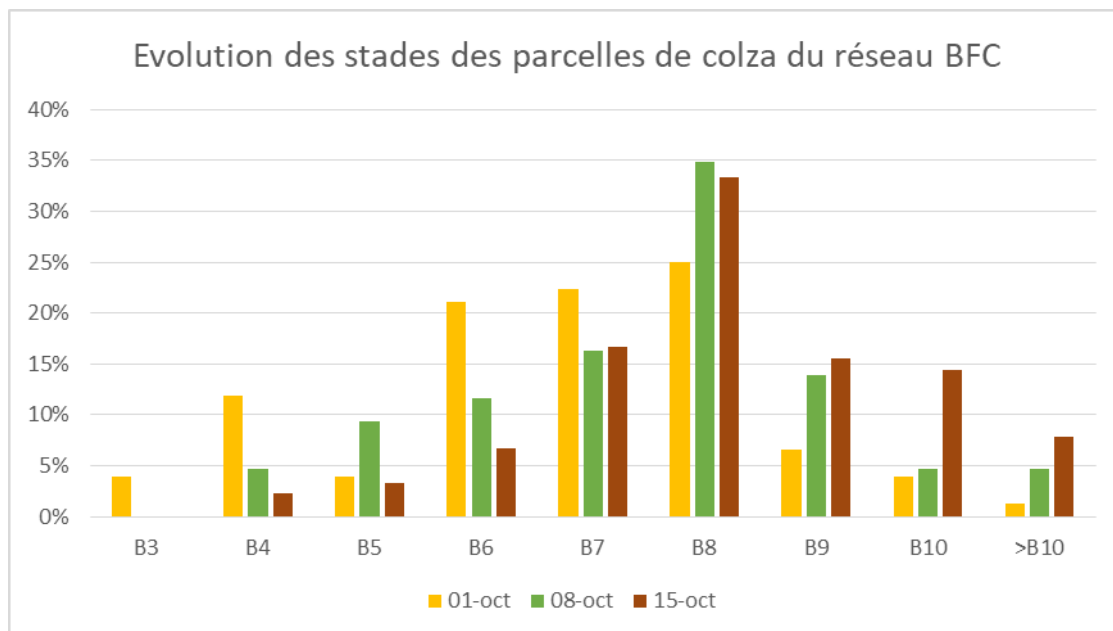
Le BSV de cette semaine est rédigé à partir de l'observation de 88 parcelles.

Stades des colzas

La douceur et l'humidité sont toujours favorables aux colzas qui poursuivent leur croissance. Les hétérogénéités de stades et de développement sont toujours visibles.

Dans les secteurs hydromorphes et suite aux récents cumuls de pluie, les plantes peuvent se bloquer et entrer en faim d'azote (rougissement).

Au sein du réseau, les stades sont compris entre 4 feuilles et rosette, avec plus de 70% des parcelles au stade 8 feuilles ou plus.



Pour limiter le risque lié aux insectes, des **objectifs de biomasse** ont été définis :

	Au 5-10 octobre	A l'entrée de l'hiver
Biomasse minimum	> 600 g/m ² (soit plus de 20 g/plante)	> 1 kg/m ² (soit plus de 30 g/plante)
Biomasse optimum	> 800 g/m ² (soit plus de 25 g/plante)	> 1,5 kg/m ² (soit plus de 45 g/plante)

Les quelques mesures qui ont été réalisées cette semaine dans l'Yonne et le Jura traduisent bien l'hétérogénéité des situations rencontrées sur le terrain.

Département	Commune	Date de semis	Stade au 15/10	Biomasse verte (g/m ²)	Densité (plantes / m ²)	Biomasse verte (g/pl)
Jura	ANNOIRE	16/08/2024	B8	1200	28	43
	AUTHUME	28/08/2024	B8	495	19	26
	BLETTERANS	20/08/2024	B7	1190	29	41
	CHAINÉE-DES-COUPIS	27/08/2024	B8	1290	21	63
	LA LOYE	13/08/2024	B8	586	37	16
	MONTBARREY	15/08/2024	B8	1576	25	63
	NEUVILLEY	17/08/2024	B8	569	44	13
	RUFFEY-SUR-SEILLE	12/08/2024	B9	1340	20	67
	SAINT-LOTHAIN	20/08/2024	B7	690	24	29
	SAINT-LOUP	08/08/2024	>B10	1891	13	145
	SERMANGE	13/08/2024	B8	1142	53	22
Yonne	VAL-SONNETTE	20/08/2024	B9	1950	31	63
	CHAMPIGNELLES	22/08/2024	B10	2400	40	60
	CHEMILLY-SUR-SEREIN	12/08/2024	B8	903		
	FONTAINE-LA-GAILLARDE	11/08/2024	>B10	2000	26	77
	LAROCHE-SAINT-CYDROINE	12/08/2024	B7	824		

Elongation

Sur les 17 parcelles observées cette semaine, 10 rapportent la présence d'élongation entre 0,3 et 4,7 cm. Les allongements de tige les plus importants sont observés sur la variété BESSITO.

Ce risque concerne principalement les variétés sensibles à l'élongation avec des fortes densités de peuplement (plus de 50 pieds/m²). Ce risque est accru lorsque la disponibilité en azote dans la parcelle est importante (apports organiques...). **Pour ne pas entraver la dynamique de croissance des colzas, la régulation n'est à envisager que dans les situations à risque important cumulant ces facteurs.**

Compte tenu du stade avancé de la majorité des parcelles (plus de 8 feuilles), il est trop tard pour bloquer l'élongation éventuelle.

Mise en œuvre des pièges

Se reporter aux BSV précédents

Ravageurs

Charançon du bourgeon terminal (CBT)

Description : Coléoptère de 2,5 à 3,7 mm de long. De couleur noire, brillant, avec l'extrémité des pattes rouges et présence d'une tache dorsale blanche.

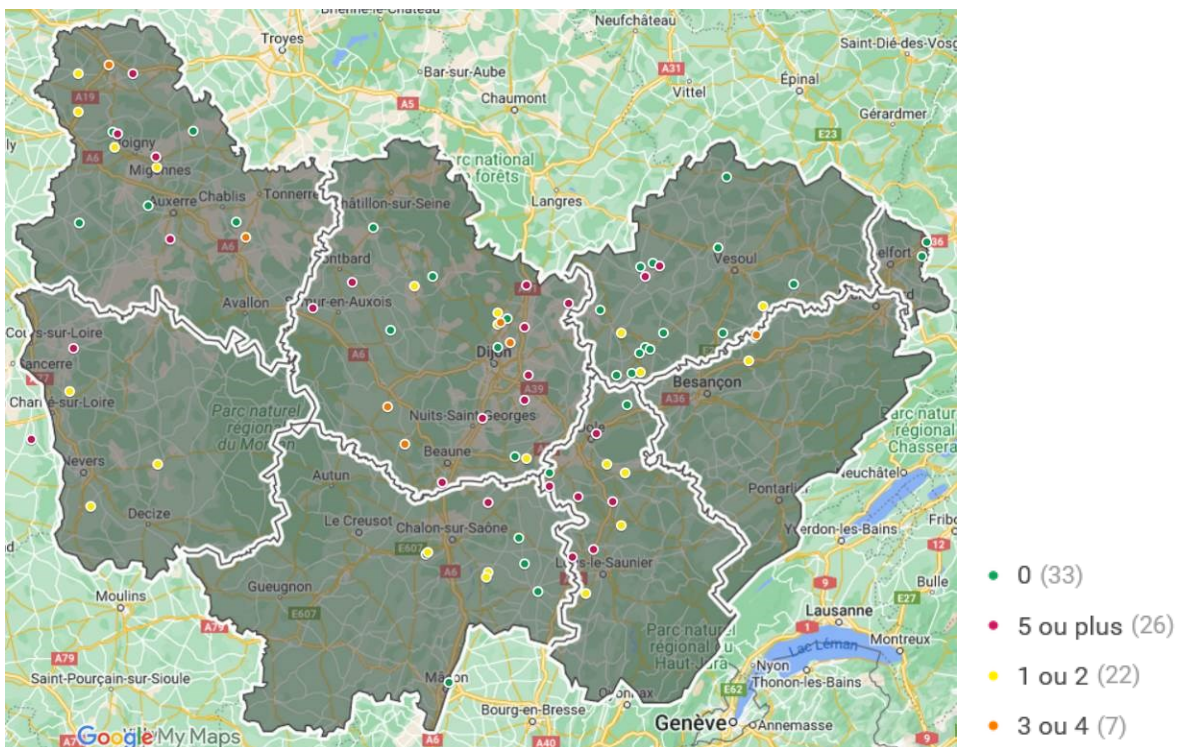
Période de risque : du développement des premières larves jusqu'au décolllement du bourgeon terminal. La lutte contre les larves étant impossible, c'est l'arrivée des adultes qui va déclencher le début de la période de risque. La cuvette jaune (positionnée au-dessus de la végétation) est indispensable pour effectuer ce piégeage. Les vols de CBT peuvent avoir lieu de fin septembre jusqu'à l'entrée de l'hiver.

Pour garantir une observation fiable, il est indispensable que le bas des cuvettes soit positionné au niveau de la végétation et qu'elle soit de couleur vive. C'est la vision du « jaune » qui attire les CBT !

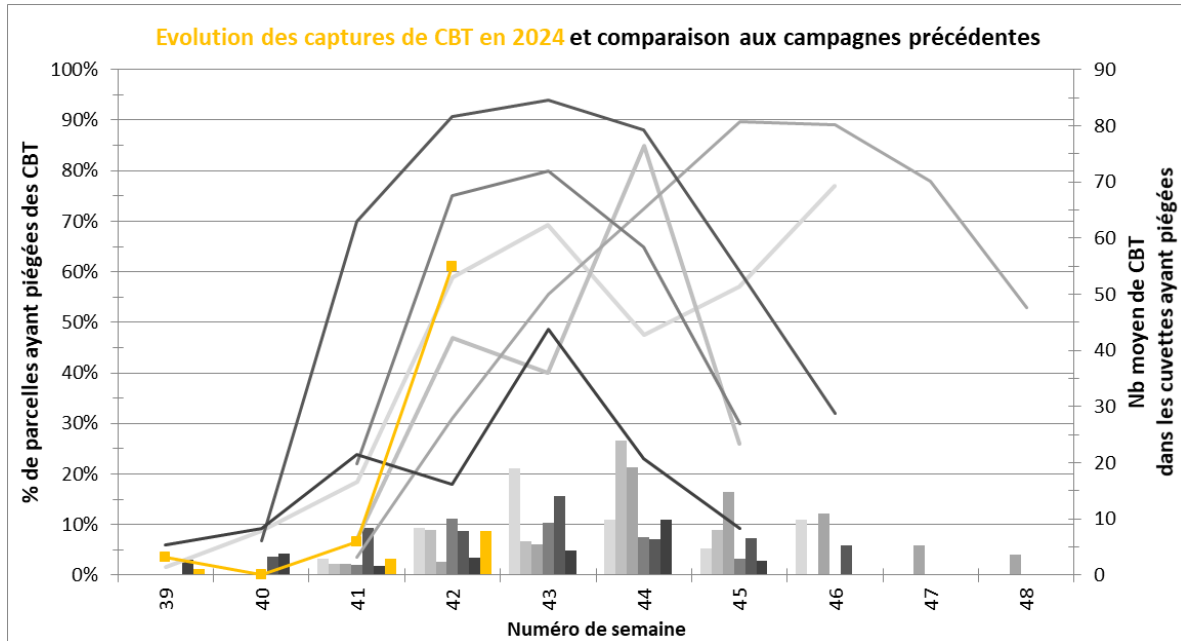


Charançons du bourgeon terminal, N. Ralaizafisolariovony & E. Joudelat (CA89)

Observations : Le CBT a été piégé sur l'ensemble de la région dans 63% des parcelles du réseau avec entre 1 et 58 individus par cuvette (moyenne à 7,6).



Captures de charançon du bourgeon terminal entre le 9 et le 15 octobre 2024

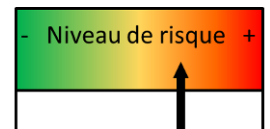


Analyse du risque :

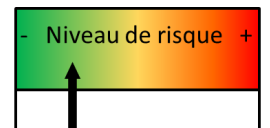
Après un nouvel épisode pluvieux prévu pour jeudi, le temps devrait enfin se dégager. De nouveaux vols de CBT sont susceptibles d'avoir lieu en fin de semaine.

Pour les petits colzas (moins de 40 g/plante) :

Le risque est moyen à élevé dans les secteurs où des captures significatives sont observées. Suivre l'avancée de maturité des femelles et détecter les pontes pour déterminer le début de la période de risque.



Le risque est assez faible dans les secteurs où aucun CBT n'a encore été piégé cette saison.



Les gros colzas (40-50 g/plante et plus) sont peu sujets au risque.



La gestion du risque CBT sur colza doit prendre en compte les phénomènes de résistances aux pyréthriinoïdes.

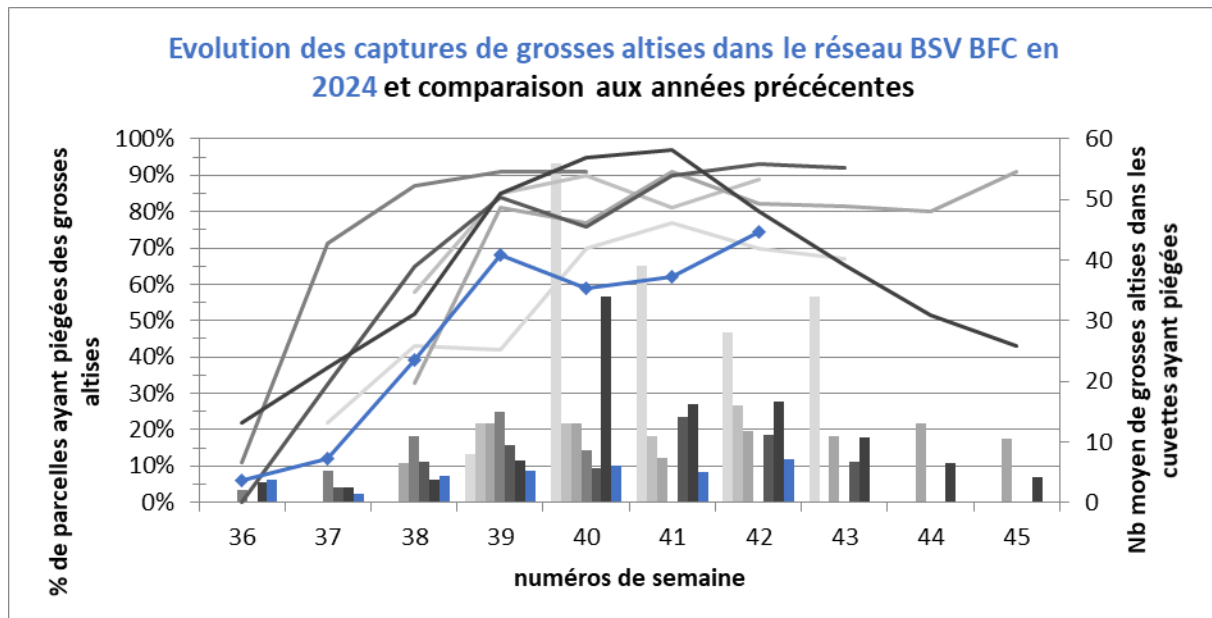
Grosses altises (altises d'hiver)

Description, période de risque, seuil indicatif de risque : voir BSV précédents

La principale nuisibilité de ce ravageur est plus tardive et liée à ses larves. Nous y reviendrons ultérieurement.

Observations : Les grosses altises sont observées dans 74% des cuvettes, à hauteur de 7 individus en moyenne (de 1 à 35).

Les vols se poursuivent mais l'intensité reste faible.



Les parcelles sont sorties de la période de risque pour les dégâts foliaires.



Une large majorité des Grosses altises du colza en région BFC présente des résistances aux pyréthriinoïdes.

Il n'existe aucun moyen de lutte chimique contre les grosses altises adultes dans ces secteurs.

Chenilles défoliatrices

Description, Période de risque, Seuil indicatif de risque : voir BSV précédents

Observations : Des dégâts de larves de tenthrèdes sont signalés dans 10 parcelles à travers la région, avec de 10 à 20% de surface foliaire détruite.

Des noctuelles défoliatrices peuvent aussi être observées (présence rapportée dans 4 parcelles).

Analyse du risque :

Pour la quasi-totalité des situations, le risque est faible.



Localement pour les colzas les plus jeunes et avec d'importantes populations ou prélèvement foliaire, maintenir la vigilance.



Hernie des crucifères

Des symptômes sont signalés à SANCE (71), ainsi qu'hors réseau. Les plantes jaunissent et violacent. Des galls sont présentes sur les racines. La lutte est principalement variétale avec le choix de variétés résistantes.



Symptômes de hernie, E. Courbet (CA70)



CEREALES D'HIVER

RESEAU 2024-2025

Les chantiers de semis vont peut être reprendre cette semaine dans les secteurs peu arrosés.

Cette semaine, 4 parcelles de blé et 6 parcelles d'orge ont fait l'objet d'une saisie sur Vigicultures.

	Non levée	Levée à 1 f	2 f	3 f	Début tallage
Blé		4			
Orge		6			
Total		10			

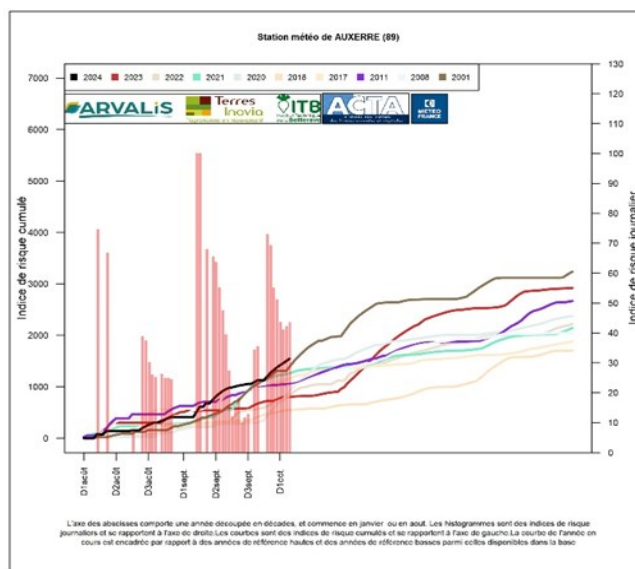
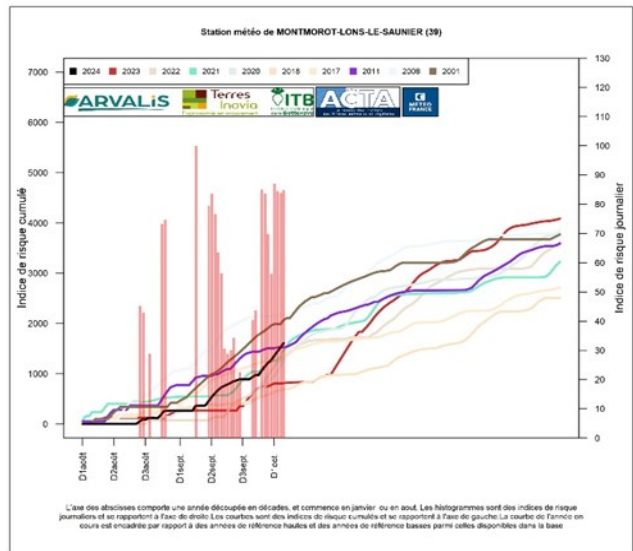
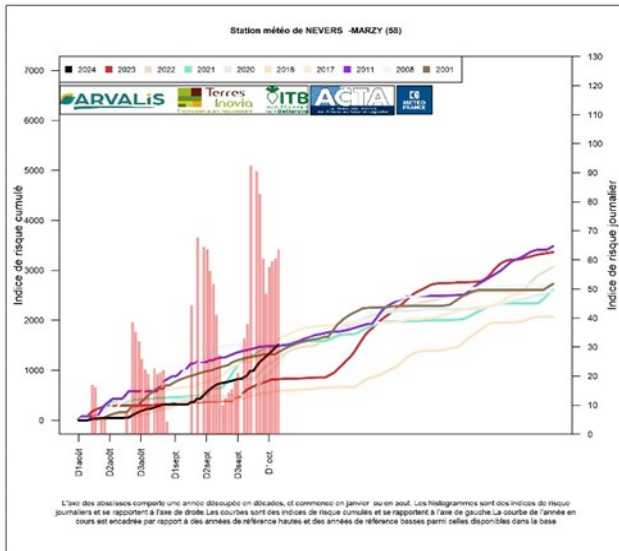
Tableau des observations en nombre de parcelles

Ravageurs

Limaces

Les céréales sont sensibles aux limaces (grises les plus fréquentes et noires) de la levée jusqu'au stade 3 feuilles. Les situations les plus à risque concernent les parcelles argileuses, motteuses ou avec des résidus de cultures abondants, caillouteuses, les semis superficiels, les zones non tassées, les andains de paille... Le risque est d'autant plus élevé que le climat de l'automne est doux et humide pendant la période « avant semis – tallage ».

Que ce soit à Auxerre, Nevers ou Montmorot, le risque estimé par le modèle agro-climatique inter institut s'annonce élevé.



Evaluer le risque limaces

Vous pouvez évaluer le risque limaces avant les semis, pendant cette période pluvieuse.

Le piégeage consiste à la mise en place à la surface du sol d'un carré de 50 cm X 50 cm en carton, ou une tuile, ou un sac recouvert par une bâche plastique. Sous le piège disposez quelques granulés d'anti limaces pour éviter que les limaces ne quittent le piège.

A partir de ce piège, le risque limace se raisonne avec les seuils suivants (rapporter le comptage du piège au m²) :

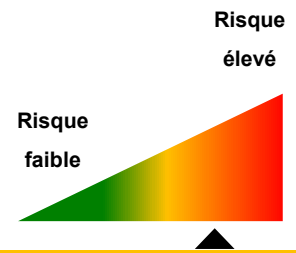
- 1 à 10 limaces / m² : risque faible
- 10 à 20 limaces / m² : risque moyen
- 20 à 50 limaces / m² : risque élevé
- Plus de 50 limaces / m² : risque très élevé

Des morsures sont signalées dans 2 parcelles à raison de 10% de pieds avec morsures.



En cas d'observations de dégâts, privilégiez les spécialités de biocontrôle à base de phosphate ferrique.

Le risque limace est moyen à très élevé.



Les cicadelles (*Psammotettix alienus*) responsables des symptômes de pieds chétifs



La Cicadelle est de ton beige terreuse, d'une taille de 4 à 5 mm, caractérisée par :

5 bandes blanches étroites et 6 bandes beiges larges longitudinales sur le sommet de la tête caractéristiques de l'espèce. Des ailes disposées en forme de toit (^)

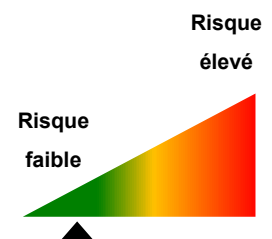
C'est prioritairement dans les parcelles levées le plus tôt et d'autant plus si la levée est hétérogène, bien exposées (au sud) ou dans les zones abritées, bordées de haies et de bois, que l'observation doit être la plus soutenue.

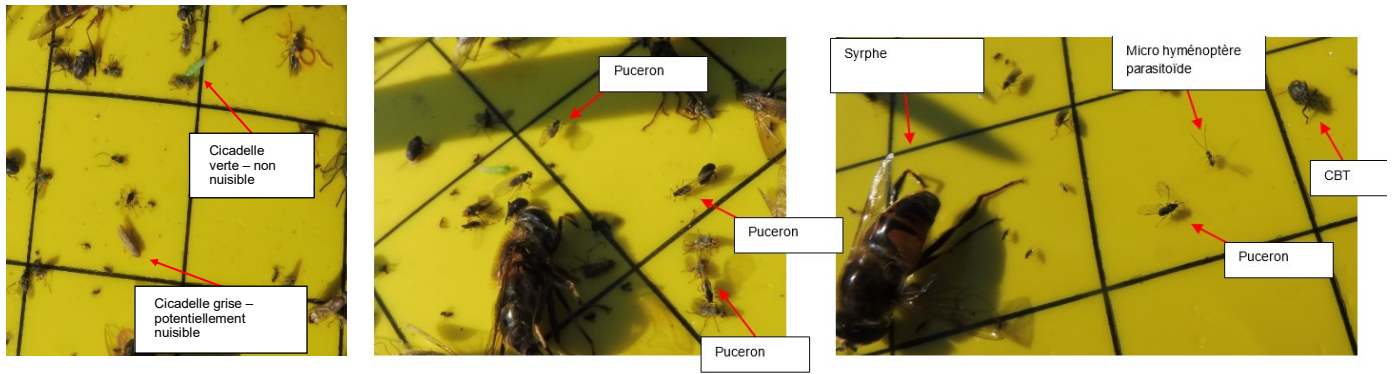
Cicadelle grise

photo Cedric ZAMBOTTO CA 58

Risque actuellement faible.
La météo du moment n'est pas favorable à cet insecte.

A noter que la variété d'orge fourragère KWS Innovatris est tolérante au virus des pieds chétifs et JNO.





Reconnaitre les cicadelles et pucerons sur piège englué – photos COURBET CA70



Cicadelle grise qui transmet les virus – reconnaissable aux 5 bandes blanches sur la tête
Il faut une loupe !



Autre cicadelle

Les pucerons (Rhopalosiphum Padi, Sitobion, Metopolophium...) vecteurs de la jaunisse nanisante

Les pucerons sont présents dans les repousses de céréales, dans les couverts, dans les maïs. On les observe assez facilement sur les premières levées de céréales.



Rhopalosiphum padi présents dans les repousses de blé dans les témoins sans insecticide des colzas – Photos COURBET Emeric CA 70



Des pucerons ailés se développent en cas de surpopulation. Ceux-ci vont coloniser d'autres plantes hôtes en particulier les céréales en cours de levée
Photos COURBET Emeric CA 70



Rhopalosiphum padi présents sur les épis de maïs
Photos COURBET Emeric CA 70

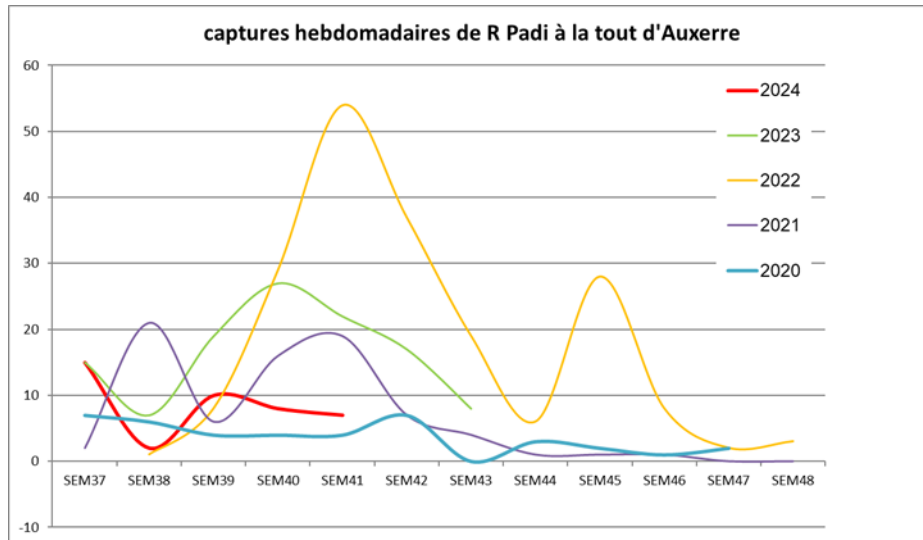


Les pucerons ailés fraîchement arrivés ne sont pas rares dans les premiers blés levés – ici un blé de maïs semé le lundi 30/09 – plus de 10% de pieds porteurs - Photos COURBET Emeric CA 70



Ici blé de colza à peine levé, on observe déjà 5% de pieds porteurs !

Le vol de pucerons reste modeste à la tour à succion.



ETAT DES LIEUX

Dès le début de la levée, un état des lieux est à réaliser par beau temps en parcourant la parcelle. Le seuil d'intervention est de 10% de plantes touchées par au moins un puceron. En dessous de ce seuil, il ne faut pas laisser séjourner les pucerons plus de 10 jours de suite.

Sur 6 parcelles levées et observées, les pucerons sont signalés dans 3 parcelles. Le seuil de 10% de pieds porteurs d'au moins un puceron est atteint sur la commune de Velesmes Echevanne (70).

Commune	Dpt	culture	variete	date_semis	% de pieds porteurs d'au moins un puceron
SAINT-LOTHAIN	39	Blé tendre d'hiver	GERRY	05/10/2024	3
VELESMES-ÉCHEVANNE	70	Blé tendre d'hiver	SY ADORATION	30/09/2024	10
VILLECIEN	89	Orge d'hiver	KWS FARO	05/10/2024	3

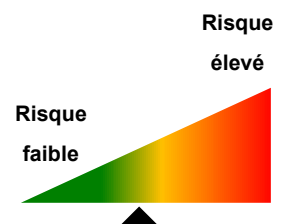
Observations pucerons sur le réseau –

en rouge : parcelles ayant atteint ou dépassé le seuil de 10% de pieds porteurs de pucerons

Risque actuellement faible à moyen. Les pucerons sont présents et s'installent.

Surveillez les pucerons à partir du stade 1 feuille sur les variétés non tolérantes à la JNO.

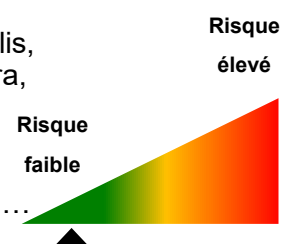
Risque à réévaluer la semaine prochaine.



Risque nul sur orges tolérantes à la JNO (liste non exhaustive).

Escourgeons : CARROUSEL, CONSTEL, ETERNEL KWS EXQUIS, KWS Delis, KWS FEERIS, KWS Joyau, KWS Ovnis, Kws Splendis, KWS Volcanis, Lg zebra, L Zebulon, Lg Zelda, Lg Zenika, Lg Zodiac, Lg Zorica, Margaux, Orcade, Rafaela, Torrentiel

ORGES 2 RANGS : IDILIC, LG CAIMAN, ORIONE, RGT SEGONTIA, SPAZIO...



Adventices

Le décalage de la date de semis est subi cet automne dans les secteurs fortement arrosés.

Rappelons toutefois que le décalage de la date de semis est un levier majeur pour réduire la pression adventice. On observe qu'un décalage de 15- 20 jours (semis au 20 octobre) entraîne des pertes de rendement quasiment négligeables par rapport à un semis début octobre, d'autant plus que les hivers doux actuels permettent de rattraper ce retard au départ (réseau essai Arvalis BFC 2017-2023)

Il faut par ailleurs veiller à adapter la date de semis à la précocité de la variété



Les vulpins lèvent massivement dans beaucoup de parcelles non semées ! - Photos COURBET Emeric CA 70

Vidéo = comment reconnaître les graminées ([cliquez](#))

Les graminées du type vulpins, ray-grass, bromes sont de plus en plus résistantes aux différentes molécules



Note OCP Arvalis : [Gérer le désherbage des céréales 2024/25 en Bourgogne-Franche-Comté | ARVALIS](https://www.arvalis.fr/infos-techniques/desherbage-des-cereales-partir-du-bon-pied-pour-ne-pas-etre-infeste)
<https://www.arvalis.fr/infos-techniques/desherbage-des-cereales-partir-du-bon-pied-pour-ne-pas-etre-infeste>

Liens utiles pour plus d'information :

- Résistances aux PPP : [R4P \(r4p-inra.fr\)](https://www.r4p.inra.fr)
- Fiches biodiversité : <https://ecophyto-bfc.fr/documentation/fiches-biodiversite/>
- Plantes exotiques envahissantes : <http://especes-exotiques-envahissantes.fr/centre-de-ressources-especes-exotiques-envahissantes/>
- Organismes nuisibles réglementés : https://www.eppo.int/ACTIVITIES/quarantine_activities
- Biocontrôle : <https://ecophytopic.fr/reglementation/protger/liste-des-produits-de-biocontrole>



TOURNESOL

RESEAU 2024-2025

Les récoltes se poursuivent au compte-goutte.

Diverses maladies sont signalées sur les capitules : sclérotinia, botrytis, saprophyte, ...

Récoltez au bon stade



L'observation des plantes, notamment des capitules, doit vous permettre d'identifier le stade optimal de récolte. Les valeurs d'humidité sont indicatives. Elles peuvent varier en fonction des régions, du contexte climatique, du taux d'impuretés, de l'état sanitaire des capitules et de leur taille.

Photo : Terres Inovia

Bulletin édité sous la responsabilité de la Chambre régionale d'agriculture de Bourgogne-Franche-Comté et rédaction animée par ARVALIS-Institut du Végétal, Terres Inovia et les Chambres d'agriculture de Bourgogne-Franche-Comté à partir des observations réalisées par : 110 BOURGOGNE - SAS BRESSON - AMDIS - ARVALIS - AXEREAAL - BOURGOGNE DU SUD - CA 21 - CA 39 - CA 58 - CA 70 - CA 71 - CA 89 - CIA 25-90 - DIJON CEREALES - EPLEFPA Vesoul - Ets LEGUY - ETS RUZE - FAIVRE SAS - FREDON BFC - GIROUX SAS - INTERVAL - KRY SOP - ALTERNATIVE - LYCEE AGRICOLE QUE-TIGNY - MINOTERIE GAY - MOULIN JACQUOT - SEINE YONNE - SEPAC CAMPAGRI - SOUFFLET AGRICULTURE - TEOL - TERRE COMTOISE - YNOVAE

Ce bulletin est produit à partir d'observations ponctuelles. S'il donne une tendance de la situation sanitaire régionale, celle-ci ne peut pas être transposée telle quelle à la parcelle. La Chambre régionale d'agriculture de Bourgogne-Franche-Comté dégage donc toute responsabilité quant aux décisions prises par les viticulteurs et agriculteurs pour la protection de leurs cultures et les invite à prendre ces décisions sur la base d'observations qu'ils auront eux mêmes réalisées sur leurs parcelles et/ou en s'appuyant sur les préconisations issues de bulletins techniques.