



Bulletin disponible sur bsv.na.chambagri.fr et sur le site de la DRAAF draaf.nouvelle-aquitaine.agriculture.gouv.fr/Bulletin-de-sante-du-vegetal

Recevez le Bulletin de votre choix GRATUITEMENT en cliquant sur [Formulaire d'abonnement au BSV](#)

Consultez les [événements agro-écologiques](#) près de chez vous !

N°29
22/10/2024



Animateurs filières

Céréales à paille

Philippe PENICHOU
FREDON N-A
philippe.penichou@fredon-na.fr
Suppléance : CDA 87
valerie.lacorre@haute-vienne.chambagri.fr

Maïs

Valérie LACORRE / CDA 87
valerie.lacorre@haute-vienne.chambagri.fr
Suppléance : FREDON N-A
philippe.penichou@fredon-na.fr

Oléagineux

Valérie LACORRE / CDA 87
valerie.lacorre@haute-vienne.chambagri.fr
Suppléance : FREDON N-A
philippe.penichou@fredon-na.fr

Directeur de publication

Luc SERVANT
Président de la Chambre Régionale
Nouvelle-Aquitaine
Boulevard des Arcades
87060 LIMOGES Cedex 2
accueil@na.chambagri.fr

Supervision

DRAAF
Service Régional
de l'Alimentation
Nouvelle-Aquitaine
22 Rue des Pénitents Blancs
87000 LIMOGES

Supervision site de Poitiers

Reproduction intégrale
de ce bulletin autorisée.

Reproduction partielle autorisée
avec la mention « extrait du
bulletin de santé du végétal
Nouvelle-Aquitaine
Grandes cultures N°X
du JJ/MM/AA »



Ce qu'il faut retenir

(Cliquer sur les titres pour accéder directement aux paragraphes)

Colza

- **Stades phénologiques** : les colzas du réseau sont au stade «3 à 10 Feuilles» BBCH 13 -1n.
- **Petites et grosses altises** : surveillez vos parcelles, pour les colzas n'ayant pas dépassé le stade 3 Feuilles (BBCH13), risque moyen.
- **Larves de grosses altises (altises d'hiver)** : simulation du cycle.
- **Limaces** : restez vigilant pour les parcelles n'ayant pas dépassé le stade 3 feuilles (BBCH 13), risque fort, températures douces et pluie.
- **Tenthredès de la rave** : risque moyen à élevé, surveillez vos parcelles.
- **Pucerons** : une partie des colzas sont dans les stades sensibles, restez très vigilant.
- **Charançons du Bourgeon Terminal** : la période de risque étant actuellement en cours, surveillez vos parcelles.
- **Phoma**

Céréales à paille

- **Stades phénologiques** : semis en cours.
- **Limaces** : conditions favorables.
- **Pucerons d'automne** : aucun risque avant la levée. Conditions favorables.
- **Cicadelles des céréales** : aucun risque avant la levée. Conditions favorables.

➤ Prévisions météo (sources Météo France)

Conditions anticycloniques jusqu'à jeudi avec des températures toujours très douces, avant le retour d'un temps plus perturbé à partir de vendredi.

Limoges

MARDI 22	MERCREDI 23	JEUDI 24	VENDREDI 25	SAMEDI 26	DIMANCHE 27	LUNDI 28
13° / 19° ▼ 10 km/h	10° / 22° ▲ 10 km/h	9° / 22° ▲ 20 km/h	12° / 15° ◀ 15 km/h	8° / 14° ◀ 10 km/h	6° / 17° ▶ 10 km/h	9° / 17° ◀ 10 km/h

Guéret

MARDI 22	MERCREDI 23	JEUDI 24	VENDREDI 25	SAMEDI 26	DIMANCHE 27	LUNDI 28
11° / 15° ▼ 5 km/h	7° / 18° ◀ 15 km/h	8° / 21° ◀ 15 km/h	11° / 15° ◀ 20 km/h	7° / 13° ▶ 15 km/h	6° / 15° ◀ 10 km/h	8° / 16° ◀ 10 km/h

Brive

MARDI 22	MERCREDI 23	JEUDI 24	VENDREDI 25	SAMEDI 26	DIMANCHE 27	LUNDI 28
15° / 21° ↻ 5 km/h	10° / 23° ↻ 5 km/h	11° / 23° ▶ 15 km/h	13° / 17° ◀ 10 km/h	8° / 16° ◀ 5 km/h	6° / 17° ◀ 10 km/h	8° / 19° ▶ 10 km/h

Colza

• Stades phénologiques et observations du réseau

A l'heure actuelle le réseau compte 11 parcelles : 1 en Corrèze, 4 en Creuse et 6 en Haute-Vienne. 9 parcelles ont été observées :

- 11 % au stade « 3 Feuilles » BBCH 13
- 33 % au stade « 5 à 6 Feuilles » BBCH 15 16
- 56 % au stade « 7 à 10 Feuilles » BBCH 17 1n

	semis	Variétés	Stade	Limaces (pièges)	Charençon Bourgeon terminal (cuvette)	Altises piégées (cuvette)	Fréquence (% plantes touchées)				
							Dégâts deTenthrede	Dégâts limaces	Morsures altises	Pucerons verts	Phoma
87-St Martial/Isop	08/08/2024	ES Mambo	6 Feuilles	-	1	25					
87-Meilhac	12/08/2024	BRV 703 + Attacke	5 feuilles	-	0	5	10%				5%
87-Janailhac	15/08/2024	BRV 703 + Attacke	10 Feuilles	-	0	0					40%
23-St Pierre Le Bost	20/08/2024	KVS Mikados		-			Parcelle non observée				
23-Le Grand Bourg	22/08/2024	BRV 703 + Attacke		-			Parcelle non observée				
23-Evaux Les Bains P	23/08/2024	Paradizze	7 Feuilles	-	4	3			60%		
23-Evaux Les Bains	23/08/2024	LG Austin	8 Feuilles	-	0	0					
87-Eyjeaux	28/08/2024	LG Acropole	10 Feuilles	-	0	3	Présence				Présence
19-Neuvic	29/08/2024	BRV 703 + Attacke	7 Feuilles	-	0	0	10%		5%		
87-Nexon	05/09/2024	Aberdeen	5 Feuilles	-	0	1		50%	30%		
87-Berneuil	17/09/2024		3 Feuilles	-	0	6		Présence	100%		

• Petites et grosses altises

Observations du réseau : cette semaine, il a été piégé de 1 à 25 altises sur toutes les parcelles excepté les parcelles d'Evau-Les-Bains (23), Janailhac (87) et Neuvic (19). Des morsures ont été observées à hauteur 100% des plantes à Berneuil (87) BBCH 13. Pour Nexon (87), Evau-Les-Bains (23) et Neuvic (19), la période de risque (BBCH13) est dépassée.



Méthodes alternatives:

Il est également impératif de **ne pas détruire les repousses de colza dans les parcelles environnantes** pendant la levée des colzas afin de limiter les déplacements de ce ravageur des repousses vers les colzas en cours de levée.

Période de risque : de la levée à 3 feuilles.

Seuil indicatif de risque : 8 pieds sur 10 présentant des morsures sans dépasser ¼ de la surface végétative.

Evaluation du risque – Altises

Surveillez vos parcelles, pour les colzas n'ayant pas dépassé le stade 3 Feuilles (BBCH13), risque moyen.

Pour vous aider à estimer plus précisément le risque, consultez l'outil en ligne :



Attention : la grosse altise est résistante aux pyréthrinoïdes.

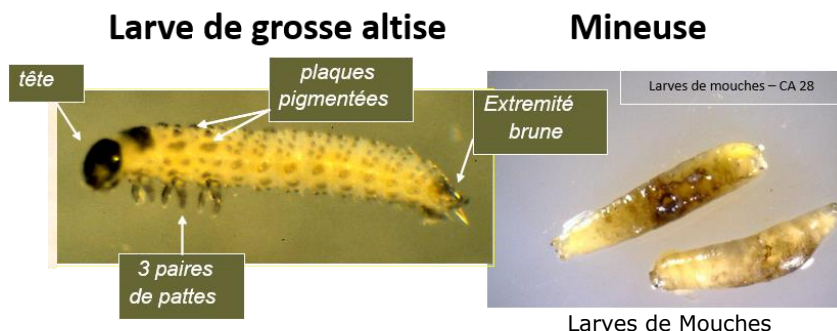
• Larves de grosses altises (altises d'hiver)

Éléments de biologie

Ces larves sont très petites, d'une longueur de moins de 3 mm **avec les deux extrémités noires et 3 paires de pattes.**

Ne pas confondre avec des larves de mouche qui peuvent être présentes également dans les pétioles et qui n'ont pas de patte.

Ces dernières ne présentent aucun danger pour la plante.



Simulation du cycle de développement

En fonction de la date du début du vol des altises il est possible de simuler les dates de pontes ainsi que l'évolution des différents stades larvaires. Ces prévisions de dates sont obtenues à partir des données météorologiques réelles de l'année (MAJ 22 octobre 2024) et complétées par des valeurs moyennes.

En base 7, selon Terres Inovia, il faut atteindre 40°C degrés – jour pour la ponte, 190°C pour l'éclosion et 240°C pour la larve L2 et 300°C pour la larve L3.

Pour le département de la Creuse les données météorologiques utilisées sont celles de la station de Boussac, celles de Magnac-Laval servant à la simulation en Haute-Vienne.

	Date début du vol	Ponte	Éclosion	Larve L2	Larve L3
Haute-Vienne	30-sept	06-oct	24-oct	12-nov	-
Creuse	30-sept	07-oct	05-nov	-	-

Rappel : les larves après éclosion (L1) rejoignent les pétioles des plantes à partir du sol. Il est possible dans un premier temps d'observer la présence de la perforation leur permettant de pénétrer dans la plante. Ensuite les différents stades larvaires (L2-L3) sont observables dans les pétioles. Les larves âgées (Stade larvaire L3) sont les plus à risque car les meilleures candidates à la migration vers le cœur.

• Limaces

Les limaces les plus nuisibles sont les limaces grises (ou loches) et les limaces noires (ou horticoles).

Cf : BSV Limousin N°23 du 17/09/2024

Observations du réseau : cette semaine, dégâts constatés à Nexon et Berneuil (87). La majorité des parcelles du réseau ont dépassé le stade sensible (BBCH 13).

Période de risque : de la levée (particulièrement sensible au ravageur) jusqu'au stade 3 feuilles.

Attention, la présence de limaces est très liée à l'historique parcelle mais aussi aux conditions climatiques.

Analyser le risque lié à la parcelle, comment observer si les limaces sont actives, seuil indicatif de risque :

Cf BSV Limousin N°24 du 24/09/2024



Photo ci-joint V LACVORRE le 08/10/2024

Evaluation du risque – limaces

Surveillez vos parcelles, pour les colzas n'ayant pas dépassé le stade 3 Feuilles (BBCH13).

Risque fort, températures douces et pluie.

• Tenthredès de la rave

Biologie : **Cf BSV Limousin N°24 du 24/09/2024**

Observations du réseau : dégâts signalés à Meilhac, Eyjeaux (87) et Neuvic (19) sans dépasser le 1/4 de la surface foliaire.

Période de risque : de la levée à 6 feuilles.

Seuil indicatif de risque : les surfaces consommées sont supérieures au 1/4 de la surface végétative.



Photo ci-joint le 21/10/2024 JR LOGE CDA 19

Evaluation du risque – tenthredès : Risque moyen à élevé, surveillez vos parcelles.

• Pucerons

Éléments de biologie : Cf [BSV Limousin N°24 du 24/09/2024](#)

Observations du réseau : cette semaine, pas de signalement.

Période de risque : de la levée à 6 feuilles.

Seuil de nuisibilité : pucerons présents sur 2 pieds sur 10 (fréquence 20% de plantes hébergeant des individus).

Evaluation du risque – pucerons

Une partie des colzas sont dans les stades sensibles, restez très vigilant.

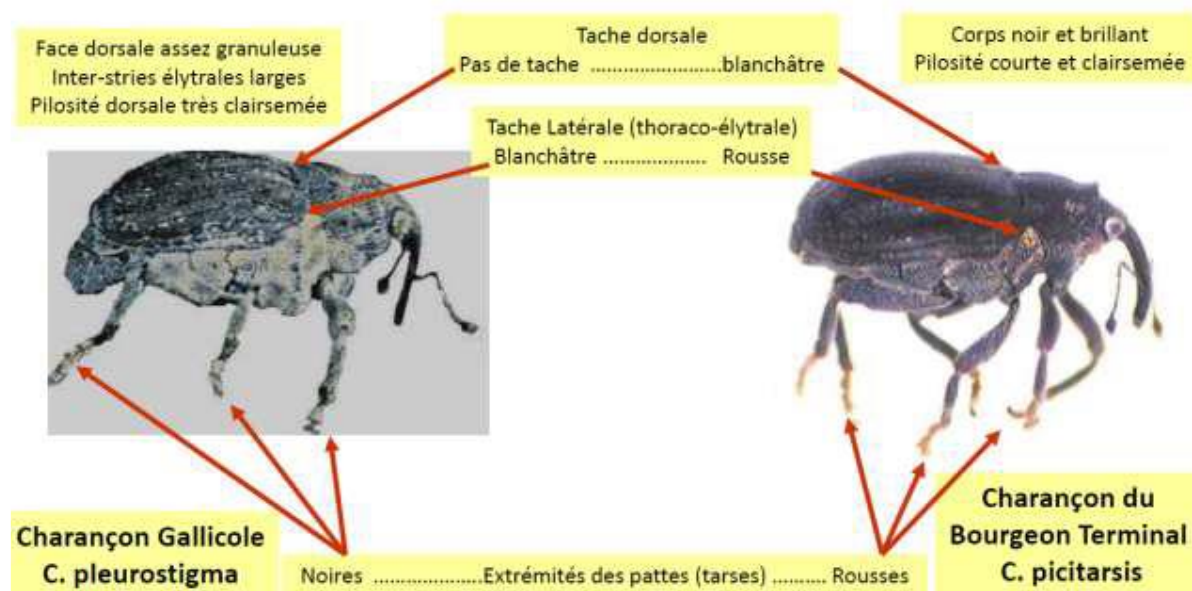
• Charançon du Bourgeon Terminal (*Ceuthorrhynchus picitarsis*)

Éléments de biologie : Les adultes pondent dans les pétioles à l'automne. Les larves passent dans le cœur des plantes au stade rosette et détruisent le bourgeon terminal.

Attention à ne pas confondre le charançon Gallicole avec le charançon du Bourgeon Terminal. Seul ce dernier étant considéré nuisible.

Charançon Gallicole

Adulte : ne pas confondre avec le charançon du Bourgeon Terminal



Observations du réseau : cette semaine 4 charançons ont été capturés à Evaux-Les-Bains P (23) et 1 à St-Martial/Isop (87).

Période de risque : de la levée au stade rosette.

Seuil indicatif de risque : Il n'y a pas pour le charançon du bourgeon terminal de seuil de risque. Étant donné la nuisibilité potentielle de cet insecte, il est considéré que sa seule présence sur les parcelles, repérée dans les cuvettes, est un risque.

Les petits colzas sont beaucoup plus sensibles. Les femelles sont rarement aptes à pondre dès leur arrivée sur les parcelles. On considère que le risque est plus important 8 à 10 jours après les premières captures.

Evaluation du risque – charançon du bourgeon terminal

La période de risque étant actuellement en cours, surveillez vos parcelles.

• Phoma

Sur les feuilles, taches arrondies gris cendré de 5 à 15 mm présentant des points noirs.

Observations du réseau : On nous signale la présence de phoma sur les parcelles d'Eyejeux, Janailhac et Meilhac (87).

Classement de sensibilité au phoma des variétés semées dans le réseau (Terres Inovia)

Toutes les variétés du réseau sont classées peu Sensible à très Peu Sensible au Phoma.



Ci-joint photo le 21/10/2024 M.BLONDY Océalia

Céréales à paille

Mise en place du réseau d'observations, les semis sont en cours. Après un week-end prochain pluvieux, la masse d'air devrait s'assécher assez durablement.

• Gestion des Limaces :

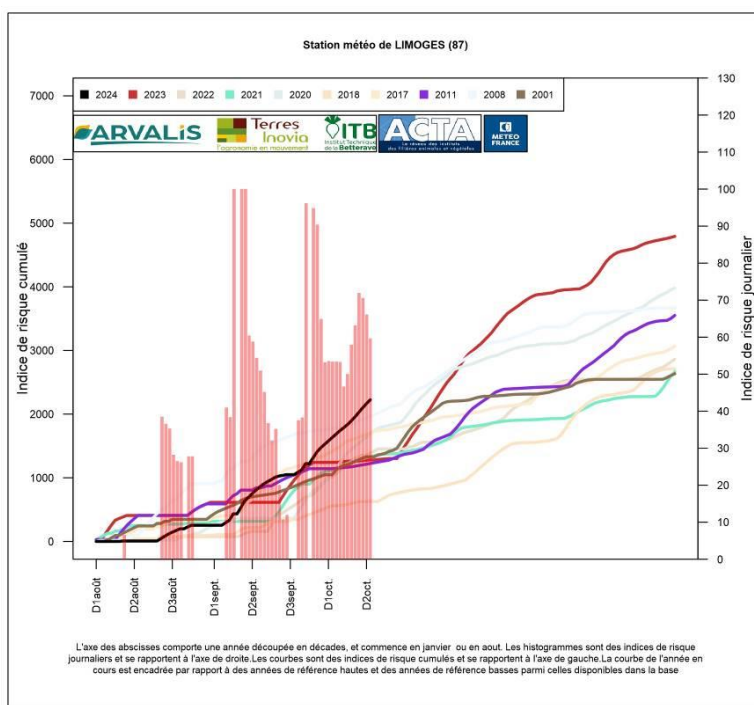
Observations du réseau : semis en cours.

Période de risque : de la germination (BBCH0)1 à 3-4 feuilles (BBCH 13-14).

Seuil indicatif de risque : il n'existe pas de seuil précis défini, seul le piégeage et l'observation peuvent donner des indications sur le risque qu'encourt la culture dans sa période de sensibilité.

Modélisation du risque :

Calcul de l'indice de risque « limaces » par l'Outil d'Aide à la décision Acta-Arvalis-Météo France au 21/10/2024 à partir des données de la station météo France de Limoges-Bellegarde.



Evaluation du risque climatique – Limaces

Le modèle limace Acta/Arvalis indique au **21/10/2024** un risque fort (courbe noire), équivalent à celui calculé en 2022 à la même époque mais en hausse par rapport à la semaine dernière.

Météo douce et pluvieuse, sols motteux offrant des abris et des facilités de circulation, résidus de précédents, appétence de la culture, durée de son stade sensible ou encore de sa capacité de compensation constituent autant de facteurs favorables à ces organismes.

• Pucerons d'automne

Des pièges destinés à détecter les vols peuvent être disposés.

Observations du réseau : semis en cours

Seuil indicatif de risque :

Pour les blés, triticales et orges sensibles (sans le gène de tolérance à la JNO), une intervention est envisageable lorsque 10% de plantes sont colonisées par au moins 1 puceron ou bien si la présence de ces organismes est encore observée au bout de 10 jours.



Période de risque : dès la levée (BBCH 09) et jusqu'à début montaison si nécessaire (BBCH 30/31). Les plantes restent sensibles à la JNO jusqu'à début montaison.

Evaluation du risque-pucerons : les conditions actuelles sont favorables à l'installation des pucerons dans les parcelles. Cette situation est attestée en Poitou-Charentes sur un essai Arvalis. La surveillance au champ demeure la façon la plus sûre d'évaluer le risque. Aucun risque avant la levée.

• Cicadelles des céréales

Des pièges destinés à estimer l'importance des populations en présence sont à disposer dès la levée

Observations du réseau : semis en cours

Seuil indicatif de risque :

- A partir de 30 captures hebdomadaires sur plaque jaune engluée.
- Observations sur 5 endroits de la parcelle faisant sauter au moins 5 cicadelles devant soi.



Ci-joint photo Syngenta

Période de risque : de levée (BBCH 09) à 3 feuilles (BBCH 13).

Evaluation du risque- cicadelles

Aucun risque avant la levée et conditions à priori favorables.

Rappel de quelques éléments pour essayer de limiter les risques viroses occasionnés par les pucerons et cicadelles :

- ✓ Ne pas semer trop tôt permet entre autres de réduire le temps d'exposition des jeunes plants aux ravageurs d'automne vecteurs de virus.
- ✓ Possibilité de semer une variété d'orge **tolérante** à la maladie virale de la JNO qui permet d'en limiter l'impact de la maladie ([se reporter au BSV N° 26 du 08/10/2024](#)).

Prochain bulletin : mardi 29 octobre 2024

Les structures partenaires dans la réalisation des observations nécessaires à l'élaboration du Bulletin de Santé du Végétal Nouvelle-Aquitaine Grandes cultures / Edition Zone Limousin sont les suivantes : FREDON N-A, Chambres d'Agriculture 19, 23 et 87, Agricentre Dumas, OCEALIA, Sébastien Pinthon, Marc Bonnet Agriculteurs.

Ce bulletin est produit à partir d'observations ponctuelles réalisées sur un réseau de parcelles. S'il donne une tendance de la situation sanitaire régionale, celle-ci ne peut pas être transposée telle quelle à chacune des parcelles. La Chambre Régionale d'Agriculture Nouvelle-Aquitaine dégage donc toute responsabilité quant aux décisions prises par les agriculteurs pour la protection de leurs cultures. Celle-ci se décide sur la base des observations que chacun réalise sur ses parcelles et s'appuie le cas échéant sur les préconisations issues de bulletins techniques (la traçabilité des observations est nécessaire).

" Action du plan Ecophyto piloté par les ministères en charge de l'agriculture, de l'écologie, de la santé et de la recherche, avec l'appui technique et financier de l'Office français de la Biodiversité ".