



## CEREALES :

Le climat actuel et les prévisions de pluie cette semaine continuent d'être propices à l'activité des limaces. Les conditions météo sont moins favorables aux vols de pucerons et de cicadelles.  
Posez des pièges et observez vos parcelles afin d'évaluer le risque « ravageurs ».

## COLZA :

**Pucerons verts** : toujours présents sur plantes – vers la fin du risque.

**Altises adultes** : Fin du risque dans la majorité des parcelles - Continuer la surveillance dans les parcelles n'étant pas encore au stade 4 feuilles.

**Larves d'altises** : observations non inquiétantes.

# CEREALES

**Blé et Orge d'hiver** : au total, 9 parcelles de blé et 3 parcelles d'orge d'hiver sont enregistrées sous Vigicultures.

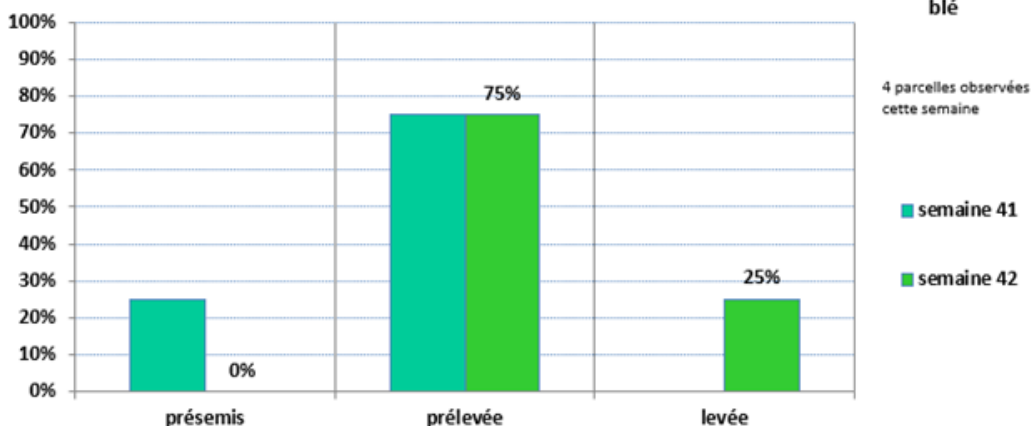
Cette semaine, sont enregistrées,

**En blé :**

- ☞ **3 parcelles en pré-levée**: Lg Audace semis du 03/10 dans l'Oise, Junior semis du 05/10 dans la Somme et SY Admiration semis du 07/10 dans l'Aisne.
- ☞ **1 parcelle au stade « levée »** dans l'Oise : Chevignon semis du 03/10.

**En escourgeon** : 1 parcelle au stade « 1 feuille » : KWS DELIS semée le 02/10.

Evolution des stades (en pourcentage des parcelles observées)



## OBSERVATIONS ET PIEGEAGES AVANT SEMIS et APRES LE SEMIS

**LIMACES** : la présence de limaces est souvent signalée ! Le climat actuel est favorable à leur activité – soyez vigilants et aller observer vos parcelles !

**Les situations les plus exposées sont** : les sols argileux et motteux, les sols creux, les situations de non-travail du sol ou de travail simplifié avec présence de résidus et en précédent colza.

Afin d'évaluer le risque, les piégeages se réalisent dès l'interculture et se poursuivent après le semis. Il est recommandé de mettre en place un suivi par piégeage au moins 3 semaines avant le semis et de poursuivre les observations jusqu'à la fin du stade sensible (3-4 feuilles de la céréale).

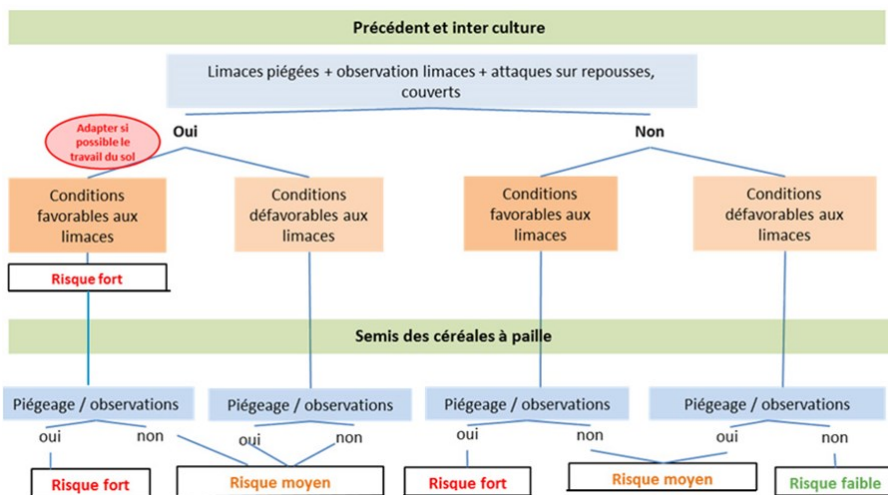
## Rappel du protocole :

- ☞ Disposer la veille **4 pièges humidifiés de 50\* 50 cm** (=1m<sup>2</sup>) éloignés d'au moins 5 m les uns des autres, sans appât en dessous, face aluminium du piège visible ;
- ☞ **Poser le piège la veille et relever le lendemain ;**
- ☞ **Enregistrer le nombre de limaces capturées / m<sup>2</sup>** : limaces grises adultes, jeunes (<=1cm) ; limaces noires adultes, jeunes (<1 cm) ; limaces autres adultes et jeunes (<=1cm) ;
- ☞ **Avant chaque nouvelle estimation, déplacer les pièges de quelques mètres pour l'observation suivante en les ré humidifiant.**

## Règles de décision de la protection des céréales à paille contre les limaces (projet CASDAR RESOLIM)

**Avant le semis :** le risque est fort si des limaces sont piégées/observées, si des attaques sur repousses sont visibles dans le précédent ou l'interculture et si les conditions climatiques sont favorables à leur activité.

**Après le semis :** le risque est fort si des limaces sont piégées/observées et si les conditions climatiques étaient favorables à leur activité avant le semis.



## PUCERONS ET CICADELLES: le climat actuel est peu favorable aux vols !

Même si actuellement la météo n'est pas propice aux vols, le suivi sur plaque engluée avant la levée des céréales permet de détecter très tôt l'arrivée des pucerons et des cicadelles, dont les attaques précoces sur les premiers semis sont potentiellement les plus dommageables.

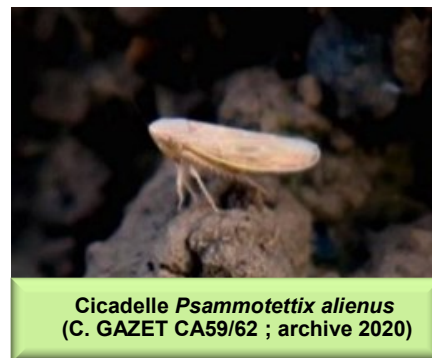
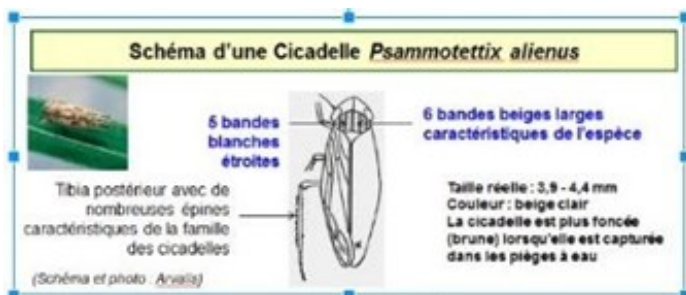
## Rappel du protocole :

- ☞ **Plaque chromatique jaune engluée format A4.**
- ☞ Pose inclinée à plus de 24 ou 36 m du bord de la parcelle.
- ☞ Notation : 1 fois par semaine.

## Cicadelles *Psammotettix alienus*

Avec l'impossibilité d'identifier *Psammotettix alienus* sur plante, le seuil indicatif de risque repose sur l'observation sur plaque jaune (format A4) à positionner dès le semis et se situe à 30 captures par semaine.

On distingue l'espèce *Psammotettix alienus* à l'aide d'une petite loupe grâce à la présence de 5 bandes blanches sur le dessus de l'animal au niveau du thorax. La couleur générale n'est pas discriminante, il existe en effet de nombreuses autres espèces de couleur « fauve ».



## Puceron *Rhopalosiphum padi*

Le piégeage avec les plaques engluées est un indicateur d'activité des pucerons, qui permet de dater l'arrivée des premiers vols en parcelles mais le seuil indicatif de risque se définit par observation sur plantes.

# COLZA

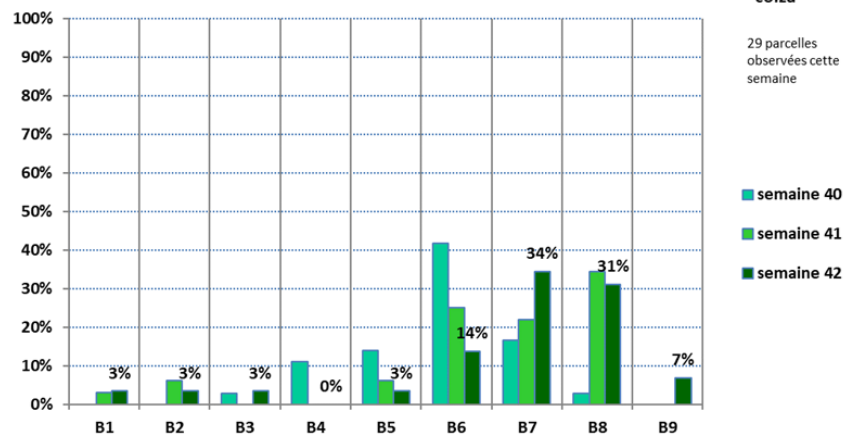
## Stades:

29 parcelles sont renseignées cette semaine.

Les stades restent étalés, et peuvent être réparti en trois groupes :

- ⇒ 9% sont en retard de végétation avec des stades inférieurs à 4 feuilles ;
- ⇒ 17% sont à des stades intermédiaire entre 5 et 6 feuilles ;
- ⇒ 42 % sont bien avancés et sont à des stades entre 7 à 9 feuilles.

Evolution des stades (en pourcentage des parcelles observées)



9 % des parcelles sont encore à un stade sensible aux dégâts de limaces et aux altises adultes.

26 % des parcelles sont sensibles aux pucerons verts.

Quelques parcelles les plus avancées présentent de l'élongation de l'épicotyle

## PUCERONS VERTS: toujours présents sur plante – vers la fin du risque.

Des pucerons sont observés dans 9 parcelles du réseau avec 2 à 100% de plantes porteuses, et une moyenne de 41%.

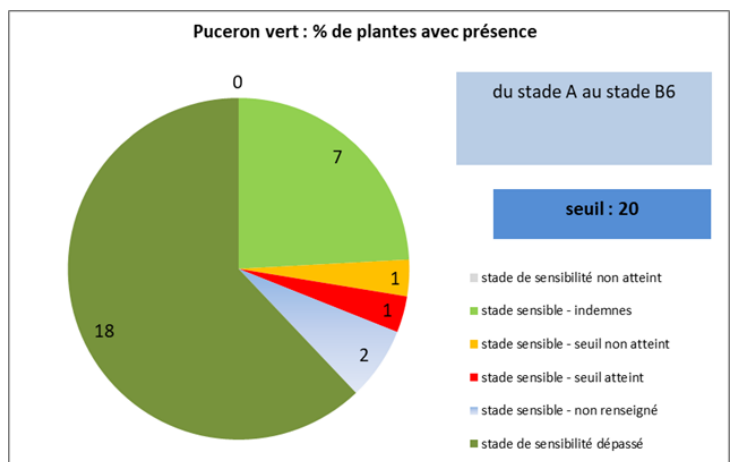
1 parcelle dépasse le seuil indicatif de risque. Les autres parcelles présentant plus de 20% de plantes porteuses de pucerons ont dépassé le stade de sensibilité.



Le virus de la jaunisse du navet (TuYV) peut être transmis par les pucerons verts. **En présence de ces pucerons, si la variété de colza est résistante à la jaunisse (TuYV) ou si le colza a dépassé le stade 6 feuilles à l'arrivée des pucerons, le risque de jaunisse est faible.**

### Seuil indicatif de risque :

20% des plantes porteuses de pucerons durant les 6 premières semaines de végétation (soit jusqu'au stade 6 feuilles environ).



## ALTISES ADULTES: Fin du risque dans la majorité des parcelles - Continuer la surveillance dans les parcelles n'étant pas encore au stade 4 feuilles



Des grosses altises sont piégées dans 19 parcelles, avec de 1 à 70 individus. La population est en légère augmentation par rapport à la semaine dernière.

Des morsures d'altises sont observées dans 4 parcelles, avec de 10 à 100% des plantes atteintes. Parmi ces parcelles, 3 sont encore au stade de sensibilité.

4 parcelles présentent des surfaces foliaires détruites sur 10 à 15 %.

Aucune parcelle n'atteint le seuil indicatif de risque sur les deux critères.

**L'évolution reste à surveiller dans les parcelles n'ayant pas atteint le stade 4 feuilles.**

**Seuil Altises** : 80% des pieds avec morsures ET 25% de surface foliaire détruite\*

\* Plus que le seuil, la vitesse d'accumulation des dégâts et la vitesse de croissance de la culture sont les critères à prendre en considération, quasiment au jour le jour pour bien appréhender le risque

## LARVES D ALTISES: observations non inquiétantes



4 parcelles à des stades plus avancés (7 à 9 feuilles) montrent la présence de **larves d'altises** dans les pétioles sur 1 à 75% des plantes, et une méthode berlèse sur les 6 réalisées notent 0,8 larve par plante.

La présence des premières larves dans des plantes développées et en croissance n'est pas préjudiciable à la culture.

Les larves d'altises présentent une morphologie reconnaissable des autres larves, avec les deux extrémités foncées et la présence de 3 paires de fausses pattes sous le thorax, à ne pas confondre avec des larves de diptères (cf. photo ci-dessous).

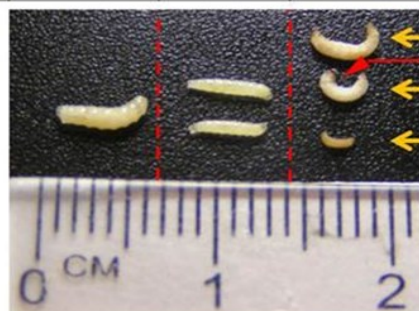


Larve d'altise dans le pétiole  
(M. Roux-Duparque CA02)

### LES DIFFERENTES LARVES VISIBLES DANS LES DISPOSITIFS BERLESE

	Larve de mouche du chou	Larves de diptères	Larves de grosse altise
Taille	5 mm	5 mm	2 mm au stade L1 4 mm au stade L2 6 mm au stade L3
Forme	Larve dodue	Larve allongée	Larve allongée
Nuisibilité	Faible à moyenne	Faible	Moyenne à forte

+ 3 paires de pattes



Stade L3  
Pattes  
Stade L2  
Stade L1

### Comparaison des larves d'insectes visibles dans les colzas (archives Terres Inovia)

## AUTRES RAVAGEURS :

Des **limaces** sont encore observées dans 2 parcelles et 2 parcelles notent des dégâts. Même si les dégâts ne sont plus préjudiciables dans la majorité des parcelles, il faut continuer à surveiller les parcelles n'étant pas encore au stade 4 feuilles.

## MALADIES:

Des macules de **phoma** sont observés dans 11 parcelles avec 5 à 45% des plantes touchées. La résistance variétale est le seul moyen de lutte sur cette maladie.



Macule de phoma  
M. Roux-Duparque (CA02)

Action pilotée par le ministère chargé de l'agriculture et le ministère chargé de l'écologie, avec l'appui financier de l'Office Français de la Biodiversité, par les crédits issus de la redevance pour pollutions diffuses attribués au financement du plan Ecophyto.

Directeur de la publication : Laurent Degenne - Président de la Chambre Régionale d'Agriculture Hauts-de-France.  
Animateurs filières et rédacteurs : Céréales : M. Lheureux - Chambre d'Agriculture de la Somme, T. Denis et E. Gagliardi - Arvalis Institut du Végétal, C. Sagnier - Chambre d'Agriculture du Nord - Pas de Calais. Colza : C. Sagnier - Chambre d'Agriculture du Nord - Pas de Calais, M. Roux Duparque - Chambre d'Agriculture de l'Alsace, N. Latrave - Terres Inovia. Maïs : V. Duval - Fredon Hauts de France. Protéagineux : H. Georges - Chambre d'Agriculture de la Somme. Lin : H. Georges - Chambre d'Agriculture de la Somme.  
Bettaraves : O. Ley, Y. Debeauvais, F. Courteaux - ITB, C. Segnier - Chambre d'Agriculture du Nord - Pas de Calais.  
Avec la participation de : ACTAPPRO, AGORA, Agro-Vision, ARVALIS Institut du végétal, ASEI 02, BASF, Bayer CropScience, CALIPSO, CAPSEINE, CERESIA, CER 60, CETA de Nam-Vermandois, CETA des Hauts de Somme, CETAs de l'Alsace, Chambres d'Agriculture des Hauts de France, Chambre d'Agriculture d'Ile de France, COMPAS, Coopérative de Billy-sur-Thérain, Ets Biz, Ets Bully, Ets Charpentier, Florimond Desprez, FREDON Picardie, Groupe Carré, INRA, Institut de Genecol, IREO de Flixecourt, ITS Nord-Pas de Calais, ITS 02, ITS 50, ITS 60, Jourdain, KWS, La Flandre, LEGTA de l'Osée, Lydie Agro Environnemental Tilloy les Meurbains, Nord Wigoce, NORIAF, PHYTEUROF, Saint Louis Sucre, SANATERRA, SARL LINEA, SETA de Bapaume, Soufflet Agriculture, Ternovéo, Tereco, Terres Inovia, TEXTILIN, UCAC, Unéal, Union de la Scarpe, Valfrance, Van de Bill, Vanderhave, Van Robaeys Frères, Vasekon, VIVESCIA, M. Collin, M. Deroulers, Bertrand Coustenoble, Marc Delaporta, Frédéric Garache, Vincent Guyot, Jean Marie Ratael, Benoît Vandaele, Hervé Vanderhaeghe, Mme Christine Machu (EARL du moulin de pierre).  
Coordination et renseignements : Aurélie Albert - Chambre d'Agriculture de la Somme, Samuel Busche - Chambre d'Agriculture du Nord - Pas de Calais

Mise en page et diffusion : Christine DOUCHET et Sylvie CAVEL - Chambre d'Agriculture de la Somme

Publication gratuite, disponible sur les sites Internet de la DRAAF Hauts-de-France et des Chambres d'Agriculture Hauts-de-France

Avec la participation de :

