

Abonnez-vous  
gratuitement  
aux BSV de la région  
Occitanie



## A retenir

### COLZA

**Limaces** : Risque fort dans les parcelles n'ayant pas atteint le stade 3 feuilles. Fin de risque pour les parcelles ayant dépassé ce stade.

**Petites altises** : Risque moyen dans les parcelles n'ayant pas dépassé le stade 3 feuilles (majoritaire). Fin de risque à partir de 4 feuilles.

**Grosses altises** : Risque nul. Mise en place impérative des cuvettes jaunes enterrées (Annexe 1)

**Tenthredès de la rave** : Risque moyen, surveillance recommandée.

**Mise en place des cuvette jaunes** : ANNEXE 1

### AMBROISIES

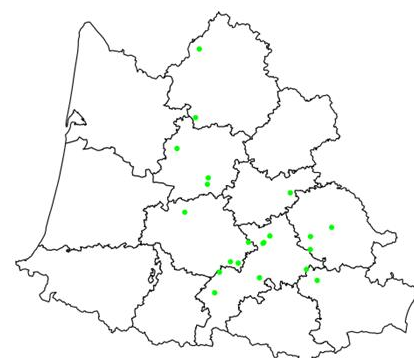
Les 1<sup>ères</sup> graines commencent à arriver à maturité. Agissez vite, tout en redoublant de précautions en interculture et lors des récoltes des cultures de printemps pour éviter la dissémination des graines par les outils agricoles.

## COLZA

### ANALYSE DE RISQUE ELABOREE A L'ECHELLE DES TERRITOIRES AQUITAINE ET OUEST OCCITANIE

Le réseau d'observations colza de la Surveillance Biologique du Territoire (SBT) est en cours de construction. L'élaboration de l'analyse de risque 2024-2025 est établie sur les territoires Aquitaine et Ouest-Occitanie à partir de parcelles fixes qui font l'objet d'observations hebdomadaires. Cette semaine, l'analyse de risque est établie à partir de **18 parcelles observées**.

Parcelles BSV observées du 2024-09-11 au 2024-09-18



Directeur de publication :

Denis CARRETIER  
Président de la Chambre  
Régionale d'Agriculture  
d'Occitanie  
BP 22107  
31321 CASTANET  
TOLOSAN Cx  
Tel 05.61.75.26.00

Dépôt légal : à parution

Comité de validation :  
Arterris, Arvalis Institut du  
Végétal, Chambres  
d'Agriculture de Hte-  
Garonne et du Tarn,  
Chambre régionale  
d'Agriculture d'Occitanie,  
DRAAF Occitanie, Qualisol,  
RAGT, Terres Inovia, Val  
de Gascogne, Vivadour,



**Vous êtes agriculteur, conseiller agricole, etc. ?** La surveillance de l'état sanitaire et la performance du colza vous intéresse ?



**Alors n'hésitez plus**, intégrez le réseau BSV en Aquitaine et Midi-Pyrénées/Ouest-Audois et **devenez observateur colza** !

Demandez plus d'information à vos animateurs filières Terres Inovia (mail : [bsv.tisudouest@terresinovia.fr](mailto:bsv.tisudouest@terresinovia.fr)).

### • Stades phénologiques et état des cultures

Action du plan Ecophyto piloté par les ministères en charge de l'agriculture, de l'écologie, de la santé et de la recherche, avec l'appui technique et financier de l'Office français de la Biodiversité



Bien que la levée soit en cours sur plusieurs parcelles de la région, les parcelles suivies dans le cadre de cette analyse présentent des stades de colzas compris entre cotylédons (BBCH10) et 5 feuilles (B5 ou BBSC15). L'essentiel des parcelles est compris entre 2 feuilles (B2 ou BBCH12) et 4 feuilles (B4 ou BBCH14). Selon les territoires, les pluies de mi-août, et/ou de début septembre ont offert des créneaux favorables à des levées en bonnes conditions.

Le réseau étant toujours en cours de construction.

Retrouvez [ici](#) la description des stades de développement du colza.

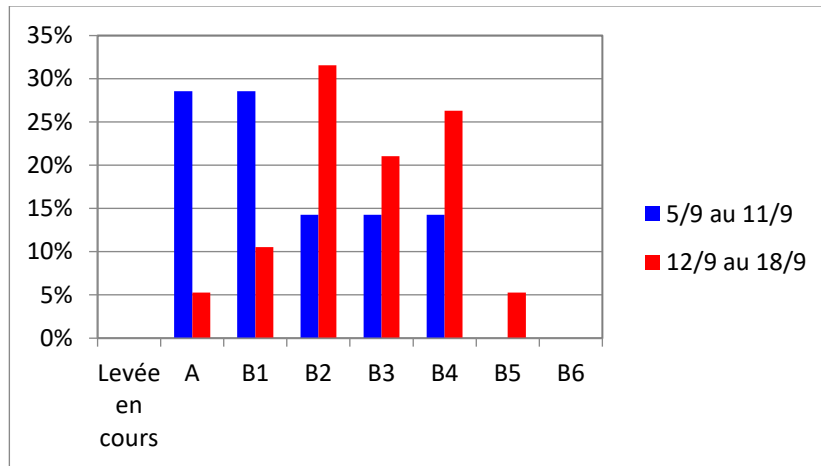


Figure 1 : Distribution des stades phénologiques du colza sur les parcelles du réseau d'observation

**Rappel** : un stade est atteint dans une parcelle lorsque 50% des plantes l'ont atteint.

### • Limaces

Les conditions d'humidité restent propices à l'activité des limaces.

Sur 10 parcelles observées, 4 d'entre elles signalent des traces de morsures. Ces attaques sont comprises entre 1 et 10% de surface foliaire détruite. La diminution de l'attaque par rapport à la semaine dernière s'explique essentiellement par l'émission de nouvelles feuilles en une semaine, couplée à des protections vis-à-vis des limaces.

Le nouvel épisode pluvieux attendu ce weekend va maintenir les conditions favorables à l'activité du ravageur.

Le risque limace est à moduler en fonction du stade, de la dynamique de croissance, de l'historique de la parcelle, des pratiques d'interculture, et de l'état de surface du sol (présence de résidus végétaux, de mottes, état de fermeture du sillon).

**Période de risque** : de la levée jusqu'au stade 3 feuilles compris.

**Évaluation du risque** : Risque fort dans les parcelles n'ayant pas atteint le stade 3 feuilles.

**Fin de risque** pour les parcelles ayant dépassé ce stade.

La majeure partie des parcelles de colza est en phase de sensibilité et nécessite toujours une surveillance accrue. Actuellement le risque est considéré comme fort au regard des observations réalisées, et des conditions attendues.

Les parcelles avec une quantité importante de résidus pailleux en surface nécessitent une surveillance renforcée.

## • Altises des crucifères ou petites altises

Sur 13 parcelles suivies vis-à-vis des petites altises, 11 signalent la présence de morsures.

Parmi ces 11 parcelles, 4 signalent une attaque sur plus de 80% des plantes. Sur les 7 parcelles restantes, on note moins de 15% de pieds touchés. Le taux de surface foliaire détruite reste essentiellement inférieur à 10%.

L'évaluation du risque se fait sur plante, en prenant en compte le nombre de pieds avec morsures et la surface foliaire touchée. Ne pas protéger hâtivement une parcelle sans avoir atteint le seuil indicatif de risque. L'observation du ravageur peut être complétée par des relevés sur la cuvette jaune.

Soyez attentifs dans les bordures de parcelles et maintenez en place les repousses de colza dans les parcelles avoisinantes.

Parcelles observées du 2024-09-11 au 2024-09-18

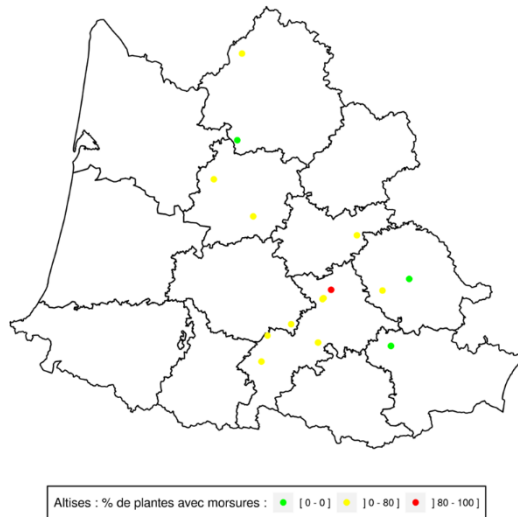


Figure 2 : cartographie des parcelles touchées par les petites altises

**Période de risque :** de la levée jusqu'au stade 3 feuilles compris.

**Seuil indicatif de risque :** 8 pieds sur 10 avec morsures et 25% de la surface foliaire atteinte.

**Évaluation du risque : Risque moyen dans les parcelles n'ayant pas dépassé le stade 3 feuilles (majoritaire). Fin de risque à partir de 4 feuilles.**

La majorité des parcelles est toujours en phase sensible et la présence du ravageur est fréquemment observée. Maintenir la surveillance.



Cuvette jaune en situation (photo Terres Inovia).

Rapprochez-vous de votre conseiller pour en obtenir une.



(photos Terres Inovia).

- **Adultes de grosses altises ou altises d'hiver**

Sur 14 parcelles, 1 parcelles signale quelques première captures.

La remontée des températures cette semaine, consécutivement à la baisse des maximales en fin de semaine dernière, constitue le scénario idéal pour déclencher le vol d'altises. Une surveillance des cuvettes jaunes enterrées est nécessaire (cf **ANNEXE 1**)

**Évaluation du risque : Risque nul. Mise en place impérative des cuvettes jaunes enterrées.**

A ce jour, l'insecte n'est pas observé, donc le risque associé est nul. En revanche son arrivée pourrait être imminente. Surveillance obligatoire sur les parcelles n'ayant pas atteint le stade 4 feuilles.



Grosse altise sur colza (photo Terres Inovia).

- **Vers gris ou noctuelle terricole**

Aucun signalement à ce jour dans le réseau, mais des signalements hors réseau, notamment à l'est du Gers.

**Restez vigilant jusqu'au stade six feuilles, stade où le collet sera plus développé.**

- **Taupins**

Pas de remontée de dégâts cette année. N'hésitez pas à alerter votre technicien en cas de doute sur l'origine d'un manque de peuplement sur certaines zones de votre parcelle.



Taupins (photos Terres Inovia)

- **Tenthrede de la rave**

Sur 13 parcelles observée, 4 parcelles signalent des attaques de tenthrèdes de la rave, dont 2 à plus de 50% de pieds touchés, et jusqu'à 20% de surface foliaire détruite.

Alors que des adultes peuvent être capturés dans les pièges, rappelons que le risque est à évaluer uniquement en fonction des dégâts causés par les larves. L'évolution d'une attaque pouvant être extrêmement rapide, une vigilance quotidienne accrue est impérative en cas de début d'attaque

**Période de risque :** De la levée jusqu'au stade 6 feuilles.

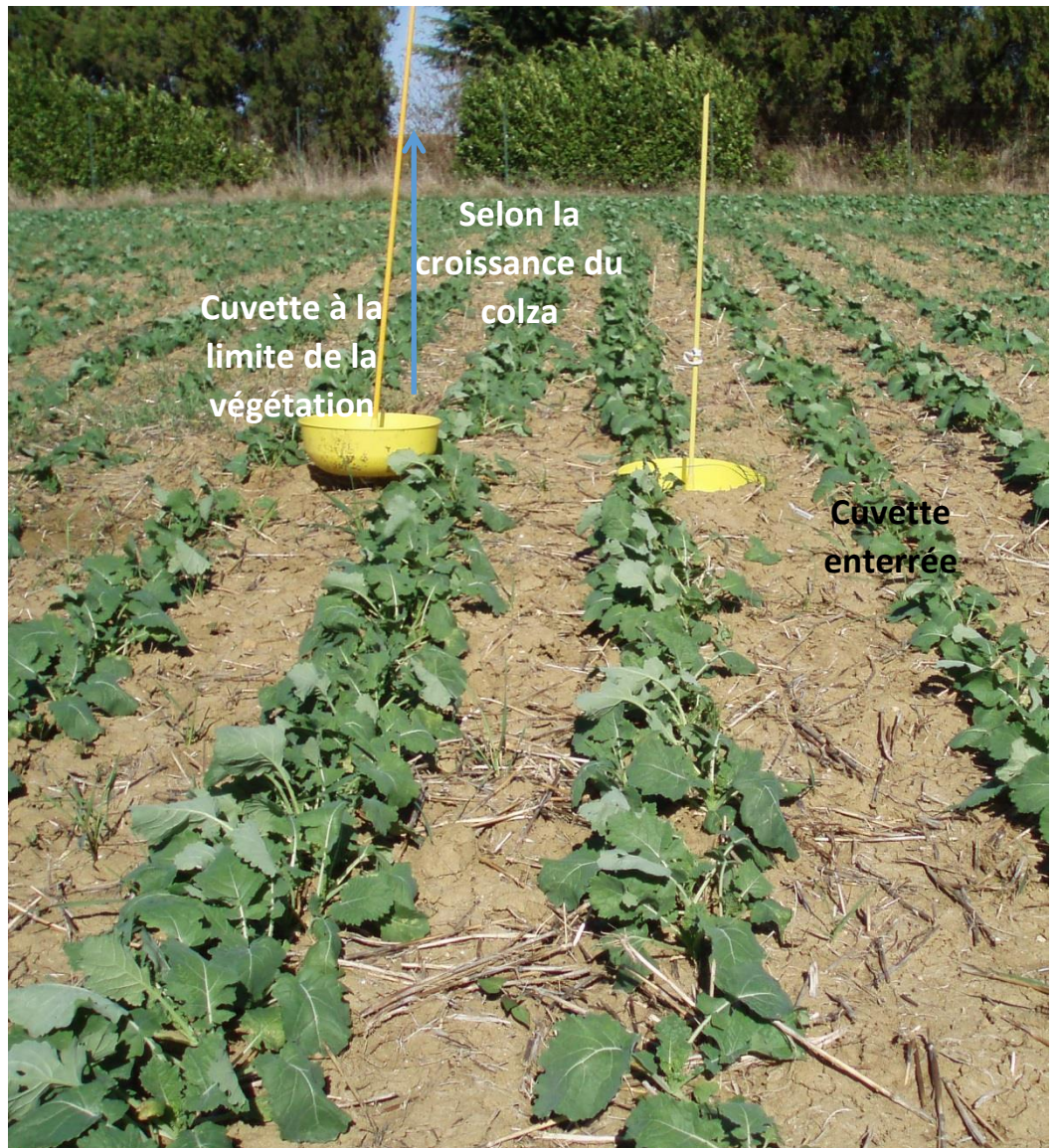
**Seuil indicatif de risque :** 25 % de la surface foliaire détruite par les larves de tenthrèdes.



Larve de tenthrède de la rave sur colza (photos Terres Inovia).

**Évaluation du risque :** Les quelques attaques signalées dans le réseau, renforcées par les signalements hors réseau, indique un risque moyen à l'échelle du territoire. En effet, bien que ce risque soit faible sur une majorité de situations, il est localement fort, avec un risque avéré pour le colza.

## ANNEXE 1 : Mise en place des cuvettes jaune



- **Une cuvette enterrée** : le piège enterré sert à capturer l'**altise d'hiver** (grosse altise) car elle n'est pas attirée par le jaune. On enterre la cuvette pour favoriser ses captures à l'occasion de ses sauts (piège d'interception).
- **Une cuvette à la limite de la végétation** : le piège en végétation sert à capturer **tous les autres insectes** (altises des crucifères, charançons...) qui sont attirés par le jaune.

**Mise en place des cuvettes dès la première visite.** Puis, à chaque visite, après les comptages pour l'observation hebdomadaire, on renouvelle l'eau savonneuse.

**La hauteur de la cuvette « végétation » suit la croissance du colza. La base de la cuvette doit toujours être « posée » sur le colza, et ainsi rester bien visible.**

## **En interculture, ne laissez pas grainer les ambrosies !**

---

Si ce n'est pas encore fait, ou s'il y a reprise de végétation après vos premiers passages, continuez à détruire les ambrosies sur vos intercultures afin d'éviter au maximum leur grenaison ; attention, plus le stade sera avancé et plus elle sera difficile à détruire, et les premières graines sont désormais viables.

Hors Zone Vulnérable, attention aux parcelles couvertes d'ambrosies, si vous avez déclaré ces dernières comme couvert obligatoire pendant 6 semaines durant la période entre le 1<sup>er</sup> septembre et le 30 novembre ; en cas de doute, veuillez-vous rapprocher de votre technicien de secteur. La question peut se poser pour des parcelles de céréales en chaume qui n'auraient pas été encore détruites (ou l'auraient été) mais qui présentent des repousses d'ambrosies.

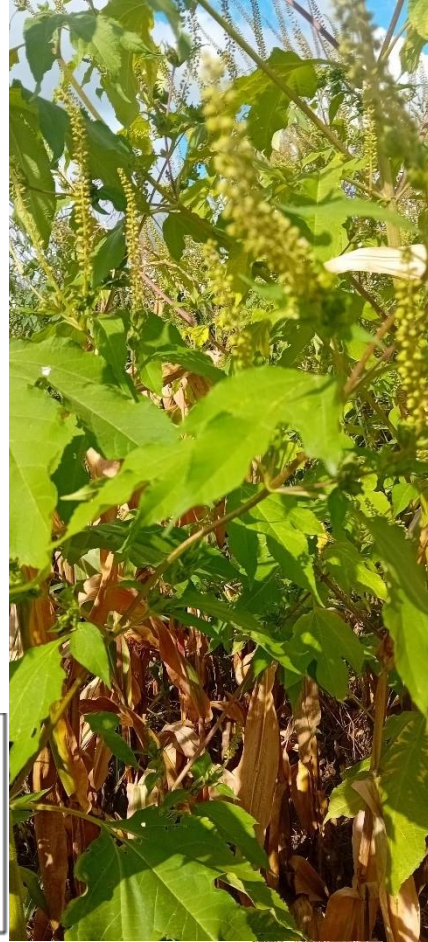
En Zone Vulnérable, le programme d'action régional (Directive Nitrates) ayant évolué (Arrêté préfectoral adopté le 15 juillet 2024) avec une mise en application le 01 septembre 2024, rapprochez-vous aussi de vos techniciens de secteur ou de vos conseillers territoriaux de Chambre d'agriculture.

## **Récolte des cultures de printemps : attention aux ambrosies !**

---

Attention désormais lors des récoltes de vos cultures de printemps : les graines des ambrosies les plus précoces commencent à être mûres et le risque de dissémination par outils est de plus en plus important.

- Récoltez les zones les plus infestées en fin de chantier, voire broyez rapidement ce qui n'est pas récoltable (évités ainsi un déclassement de votre récolte, et une contamination à venir de vos sols) ;
- Nettoyez soigneusement la moissonneuse-batteuse pour éviter la dissémination vers les autres champs ;
- Continuez à inspecter et entretenir les bordures des parcelles régulièrement, objectif zéro grenaison.



Légende : Infestation d'ambrosies à feuilles d'armoise dans une parcelle de tournesol à maturité à Damiatte (Tarn) – photo FREDON Occitanie, 16 septembre 2024



Légende : Infestation d'ambrosies trifides devant une parcelle de maïs à Montaut (Ariège) – Photo plateforme Signalement-Ambrosie 13 septembre 2024

Pour rappel, l'Ambroisie à feuilles d'armoise produit jusqu'à **3500 graines/pieds** et l'Ambroisie trifide produit **500 graines/pieds** → **envahissement rapide de vos parcelles.**

*Quelques ressources pour plus d'informations :*

[Présentation de l'ambroisie en milieu agricole](#)

La brochure « [Les ambrosies : un problème agricole et de santé publique qui ne fait que commencer](#) » réalisée par la CRA Occitanie, Terres Inovia, l'ACTA, la Fredon Occitanie

Le site de FREDON Occitanie : <https://www.fredonoccitanie.com/ambrosies/ressources-ambroisie/>

Tout savoir sur les ambrosies : [site de l'Observatoire des ambrosies](#)

Vous pouvez signaler la présence d'ambrosies via la plateforme nationale [signalement-ambroisie](#), afin de mieux connaître la répartition des ambrosies sur le territoire et améliorer la lutte collective.



## COMMENT PARTICIPER À LA LUTTE CONTRE L'AMBROISIE ?

**1** SIGNALER LES PLANTS D'AMBROISIE  
Grâce à votre smartphone ou sur le site  
[SIGNALEMENT-AMBROISIE.FR](http://SIGNALEMENT-AMBROISIE.FR)

**2** VOTRE SIGNALEMENT EST REÇU  
PAR LE RÉFÉRENT DE LA COMMUNE

**3** IL COORDONNE LES ACTIONS DE LUTTE  
POUR ÉLIMINER L'AMBROISIE



Vous rencontrez des difficultés avec la plateforme ? Mél : [contact@signalement-ambroisie.fr](mailto:contact@signalement-ambroisie.fr) ; Tél : 0 972 376 888

### REPRODUCTION DU BULLETIN AUTORISÉE SEULEMENT DANS SON INTÉGRALITÉ (REPRODUCTION PARTIELLE INTERDITE)

Le bulletin de santé du végétal a été préparé :

- **pour la filière colza** par l'animateur filière de Terres Inovia et élaboré sur la base des observations réalisées par :

- Pour Ouest Occitanie : Antedis, Arterris, les Chambres d'Agriculture de la Haute-Garonne et du Tarn, DRAAF Occitanie, Ets Ladeveze Euralis, F&T Conseil, Pioneer Selection
- Pour la région Aquitaine : Agriculteur, Chambre d'Agriculture du Lot-et-Garonne et de la Dordogne, Ets Sansan, Terres du Sud

- **pour l'ambroisie**, par la Chambre d'agriculture du Tarn-et-Garonne et la FREDON Occitanie.

Ces bulletins sont produits à partir d'observations ponctuelles. S'ils donnent une tendance de la situation sanitaire régionale, celle-ci ne peut pas être transposée telle quelle à la parcelle. La CRA d'Occitanie dégage donc toute responsabilité quant aux décisions prises par les agriculteurs pour la protection de leurs cultures et les invite à prendre ces décisions sur la base des observations qu'ils auront réalisées et en s'appuyant sur les préconisations issues de bulletins techniques.