



Bulletin N° 24 - 13 août 2024

Ce bulletin est produit à partir d'observations ponctuelles. Il donne une tendance de la situation sanitaire régionale : celle-ci ne peut pas être transposée telle quelle à chacune des parcelles.

## SOMMAIRE :

- **Mildiou :**
  - Situation sur le terrain :** mildiou toujours présent en parcelle et dans l'environnement. Nouvelles sorties de taches observées.
  - Risques :** réserve de spores potentielle très élevée. Météo favorable. Le seuil indicatif de risque est atteint sur une grosse partie des postes.
- **Alternarioses :** Seuil indicatif de risque non atteint mais de nombreuses observations potentielles en parcelles
- **Doryphores :** Les populations sont modérées. Le seuil indicatif de risque n'est pas atteint
- **Pucerons :** Peu présent, seuil non atteint
- **Limaces :** Activité en baisse, pas de limace piégée cette semaine



Fin de floraison— Haveluy (59)  
Photo : F.Delassus—CA59/62

**OBSERVATIONS :** 34 parcelles ont été observées cette semaine.

### SITUATION DANS LA PLAINE :

**Dans le Nord et le Pas de Calais,** sur les 7 derniers jours la pluviométrie moyenne enregistrée est de 1 mm (de 0 mm à 7 mm selon les secteurs).

Plus précisément au niveau des observations, la majorité des parcelles observées (46 %) sont au moins au stade « début senescence », une parcelle est broyée mécaniquement

12 % des parcelles sont encore au stade « floraison ». Enfin, 42 % des parcelles sont entre les stades « Développement des fruits » et « Maturation des fruits ».

**Dans les départements Picards,** sur les 7 derniers jours, la pluviométrie moyenne enregistrée est de 1 mm (de 0 à 8 mm selon les secteurs géographiques).

Plus précisément au niveau des observations, la majorité des parcelles observées (38 %) sont au stade « développement des fruits ». 62% des parcelles sont encore entre les stades « Maturation des fruits » et « début senescence ».

Les températures (très) élevées de la semaine dernière et d'hier ont entraîné des décrochements de végétations notamment sur les variétés hâtives.

Enfin, l'irrigation tourne maintenant à plein régime en fonction des secteurs (pluviométrie faible la semaine dernière) pour pallier à des cumuls de pluviométrie plutôt faibles et surtout des évapotranspirations très importantes (notamment hier)

**METEO :** Les températures sont très élevées aujourd'hui. Une perturbation est annoncée pour les prochaines heures avec une baisse des températures qui resteront malgré tout très douces.

**La météo reste favorable au mildiou.**



*Amandine — Mondidier (80)  
Photo : S Debruyne (Touquet Savour)*



*Bintje — St Quentin (02)  
Photo : S Debruyne (Touquet Savour)*



*Chenille du papillon Sphinx tête de mort  
(chenille se nourrissant notamment de pomme de terre)  
Photo : D. Boinet—Comité Nord*



*Cheyenne— St Quentin (02)  
Photo : S Debruyne (Touquet Savour)*

## MILDIOU:



Evolution du risque



### Situation sur le terrain

Depuis la semaine dernière, la météo est restée globalement favorable au mildiou malgré les quelques journées plus chaudes.

**Cette semaine, du mildiou a été signalé dans 35% des parcelles du réseau.**

Dans la plupart des situations **les symptômes sont modérés**, avec quelques taches sur tiges et/ou feuilles observées.

Néanmoins, **dans quelques cas, les symptômes sont plus importants :**

- Nombreuses taches ou un ou plusieurs foyers et des pieds touchés disséminés dans la parcelle, c'est le cas à Berlancourt (59) sur Edison et Gentelles (80) sur Allians.
- Du gros foyer à maladie propagée à toute la parcelle, c'est le cas à Marconnelle (62) sur Alouette.

**Quelques nouveaux cas de mildiou ou nouvelles sorties de taches nous ont encore été signalés ces derniers jours.** Les dernières parcelles plantées, qui font encore des nouvelles pousses sont plus particulièrement touchées.

Dans la plupart des parcelles où du mildiou était présent les semaines précédentes, la maladie est plutôt bien maîtrisée, les anciennes taches se dessèchent, il n'y a pas ou peu de nouvelles taches.

Les réserves de spores restent très élevées et la météo actuelle est favorable au mildiou, il ne faut pas baisser la garde.

**► Il faut rester très vigilant et continuer à bien observer les parcelles, notamment les zones les plus à risques telles que les fourrières, démarrages de rampe, croisements de rampe, zones d'obstacles et courts tours**

**Il est également très important continuer de protéger les parcelles lorsque la pression est présente pour éviter d'augmenter les pressions dans l'environnement**



Les couples « mildiou / fluazinam », « mildiou / mandipropamide et CAA » et « mildiou / oxathiapiprolin » sont exposés à un risque de résistance. Vous pouvez trouver toutes les informations sur les phénomènes de résistance sur le site R4p via le lien [www.r4p-inra.fr/fr](http://www.r4p-inra.fr/fr)



Il existe des produits de biocontrôle autorisés sur le mildiou de la pomme de terre. Il s'agit de la substance active suivante : *phosphonate de potassium*. Retrouvez la liste actualisée des produits de biocontrôle sur le site : <https://ecophytopic.fr/reglementation/protger/liste-des-produits-de-biocontrole>

## Interprétation du tableau des risques mildiou et seuils indicatifs de risque :

Pour que le seuil indicatif de risque soit atteint, il faut que les deux conditions suivantes soient réunies :

❶ Réserve de spore potentielle ayant atteint les niveaux suivants:

- **MOYENNE** pour les variétés sensibles,
- **ELEVEE** pour les variétés intermédiaires,
- **TRES ELEVEE** pour les variétés résistantes,

+

❷ conditions météorologiques (température et hygrométrie) favorables aux contaminations.

☒ Les dernières colonnes du tableau des risques vous indiquent en fonction de la sensibilité de vos variétés si le seuil indicatif de risque est atteint (OUI) ou pas (NON).

### Précisions importantes :

-Les tableaux mildiou relatent une situation globale issue de l'interprétation de l'ensemble des variables de Miléos. Cette situation peut différer de l'analyse des risques issue de l'OAD Miléos à la parcelle.

-La colonne « réserve spore potentielle » tient compte de la réserve de spores et du potentiel de sporulation. Cela nous permet de prendre une « marge de sécurité » lors de situations où les conditions météo sont changeantes et les risques incertains, dans la mesure où seuls 1 à 2 BSV sont rédigés par semaine (un abonnement à l'OAD Miléos® vous permet de disposer des risques actualisés plusieurs fois par jour et adaptés à votre parcelle).

-Attention, les risques donnés dans le tableau des risques sont valables pour des parcelles non irriguées. L'irrigation peut augmenter le risque en fonction des heures où elle est positionnée.

► Voir le BSV n° 7 pour connaître le classement des variétés selon leur sensibilité au mildiou.

## DEPARTEMENTS PICARDS

### Départements Picards -Tableau des risques mildiou établi à partir du modèle Mileos® le 13 août 2024 :

Stations météorologiques	Dates de dépassement du seuil indicateur de risque durant les 7 derniers jours	Réserve de spores potentielle	Seuil indicatif de risque atteint du 13 au 15 août			Pluviométrie depuis le 06 août
			Variété sensible	Variété intermédiaire	Variété résistante	
Vron	Du 06 au 07 août & du 09 au 11 août	Très élevé	OUI	OUI	OUI	3
Boves	Du 06 au 10 août & le 12 août	Très élevé	OUI	OUI	OUI	4,2
Hérissart	le 10 août	Très élevé	OUI	OUI	OUI	0,2
Inval	Aucune	Très élevé	OUI	OUI	OUI	0,2
Thieulloy l'Abbaye	Le 07 & le 10 août	Très élevé	OUI	OUI	OUI	0,4
Coucy la Ville	le 10 août	Très élevé	OUI	OUI	OUI	0,4
Saint Christophe à Berry	Aucune	Très élevé	OUI	OUI	OUI	0
Ebouleau	Le 07 & le 10 août	Très élevé	OUI	OUI	OUI	0
Marchais	le 10 août	Pas de données				0
Attilly	Le 07 août	Très élevé	OUI	OUI	OUI	1,8
Templeux le Guérard	Le 07 août	Très élevé	OUI	OUI	OUI	1,8
Curly	du 06 au 08 août & le 10 août	Très élevé	OUI	OUI	OUI	0,6
Aizecourt le Haut	Du 07 au 08 août et le 10 août	Très élevé	OUI	OUI	OUI	5
Verdilly	Le 07 & le 10 août	Très élevé	NON	NON	NON	0
Barbery	Du 06 au 10 août & le 12 août	Très élevé	OUI	OUI	OUI	0,8
Catenoy	Le 07 & le 10 août	Très élevé	OUI	OUI	OUI	0
Rothois	Pas de données					
Grougis (Forté)	Aucune	Très élevé	NON	NON	NON	0
Le Hérie la Vieville	Aucune	Très élevé	NON	NON	NON	0
Assainvillers	Le 07 & le 10 août	Très élevé	OUI	OUI	OUI	0
Champien (Solente)	Aucune	Très élevé	NON	NON	NON	8,2
Marcelcave	Aucune	Faible	NON	NON	NON	0
Vauvillers	Le 07 & le 10 août	Très élevé	OUI	OUI	OUI	0,6

Le tableau des risques mildiou est réalisé à partir de prévisions météorologiques à 48 heures. Si les conditions météorologiques constatées diffèrent des prévisions (pluies, brumes, brouillard...) il se peut que les risques évoluent.

## **DEPARTEMENTS NORD et PAS DE CALAIS**

### **Nord et Pas De Calais -Tableau des risques mildiou établi à partir du modèle Mileos® le 13 août 2024 :**

Stations météorologiques	Dates de dépassement du seuil indicateur de risque durant les 7 derniers jours	Réserve de spores potentielle	Seuil indicateur de risque atteint du 13 au 15 août			Pluviométrie depuis le 06 août
			Variété sensible	Variété intermédiaire	Variété résistante	
Avesne les Aubert	Le 07 & le 10 août	Très Elevée	OUI	OUI	OUI	7,4
Esnes	Le 10 août	Elevé	NON	NON	NON	3,4
Fressies	Du 06 au 08 août & le 10 août	Très Elevée	OUI	OUI	OUI	0,4
Ohain	Aucune	Faible	NON	NON	NON	1,4
Thiant	Le 07, le 10 & le 12 août	Très Elevée	OUI	OUI	OUI	3
Ambricourt	Du 06 au 11 août	Très Elevée	OUI	OUI	OUI	2,2
Aix Noulette	Du 06 au 07 août & du 09 au 10 août	Très Elevée	OUI	OUI	OUI	0
Berles au Bois	Le 10 août	Très Elevée	OUI	OUI	OUI	0,2
Bonnières	Du 09 au 10 août	Très Elevée	OUI	OUI	OUI	0,8
Boursies	DU 06 au 07 août & le 10 août	Très Elevée	OUI	OUI	OUI	0,2
Croisette	Du 07 au 10 août	Très Elevée	OUI	OUI	OUI	0,6
Ecuires	Du 06 au 12 août	Très Elevée	OUI	OUI	OUI	0
Gomiecourt	Le 07 & le 10 août	Très Elevée	OUI	OUI	OUI	3,4
Haucourt	Aucune	Très Elevée	OUI	OUI	OUI	1,6
Hermaville	Le 10 août	Très Elevée	OUI	OUI	OUI	0
Izel-les-Equerchin	Le 10 août	Très Elevée	OUI	OUI	OUI	0,8
Saint Pol sur Ternoise	Du 06 au 10 août	Très Elevée	OUI	OUI	OUI	0
Ternas	Du 06 au 10 août &	Très Elevée	OUI	OUI	OUI	0,8
Tilloy Les Moflaines	Le 07, le 10 & le 12 août	Très Elevée	OUI	OUI	OUI	0
Auchy les Mines	Le 10 août	Très Elevée	OUI	OUI	OUI	0,6
Calonne Sur La Lys	Du 06 au 10 août	Très Elevée	OUI	OUI	OUI	0
Hesdigneul Les Béthune	Aucune	Très Elevée	OUI	OUI	OUI	1
Lillers	Le 10 août	Très Elevée	OUI	OUI	OUI	0
Lorgies	Le 10 août	Très Elevée	OUI	OUI	OUI	0,6
Mametz	Le 07 & le 10 août	Très Elevée	OUI	OUI	OUI	0,2
Alleennes les Marais	Le 10 août	Très Elevée	OUI	OUI	OUI	0,4
Frelinghien	Le 10 août	Très Elevée	NON	NON	NON	0,2
Orchies	Le 07 & le 10 août	Très Elevée	OUI	OUI	OUI	0,8
Andres	Du 06 au 12 août	Très élevée	OUI	OUI	OUI	0
Bailleul	Le 06, le 08 & le 10 août	Très élevée	OUI	OUI	OUI	0,2
Caestre	Le 06 août & du 08 au 10 août	Très élevée	OUI	OUI	OUI	0,6
Hondschoote	Du 06 au 12 août	Très élevée	OUI	OUI	OUI	1,2
Merckeghem	Du 06 au 12 août	Très élevée	OUI	OUI	OUI	1,4
Pitgam	Du 06 au 12 août	Très élevée	OUI	OUI	OUI	1,8
Steenbecque	Du 06 au 12 août	Très élevée	OUI	OUI	OUI	0,2
Teteghem	Du 06 au 12 août	Très élevée	OUI	OUI	OUI	1
Vieille Eglise	Du 06 au 12 août	Très élevée	OUI	OUI	OUI	1,6
Wormhout	Du 06 au 12 août	Très élevée	OUI	OUI	OUI	1,6
Zuytpeene	Du 06 au 12 août	Très Elevée	OUI	OUI	OUI	0,4

Le tableau des risques mildiou est réalisé à partir de prévisions météorologiques à 48 heures. Si les conditions météorologiques constatées diffèrent des prévisions (pluies, brumes, brouillard...) il se peut que les risques évoluent.

## **Haut de France - Situation au niveau de Mileos® et analyse des risques du 13 au 15 août :**

### **ANALYSE DES RISQUES**

Depuis le BSV de mardi dernier, les conditions climatiques ont été favorables au mildiou (notamment du 07 au 10 août): températures douces et précipitations (importante) mercredi à samedi corrélé à une hygrométrie nocturne et matinale localement élevée propice au mildiou (> 87% pendant au moins 8h). Pour dimanche et lundi, les déclenchements ont été moins fréquents (températures trop élevées voire caniculaires par endroit et hygrométrie globalement faible), ils ont concerné quelques postes (bordure maritime notamment).



**Le seuil indicatif de risque a été atteint fréquemment, voire en continu selon les postes, sur la période du 06 au 12 août, (voir le détail poste par poste en 3ème colonne du tableau des risques mildiou), des contaminations et des sorties de taches théoriques ont été enregistrées à ces dates.**



**La réserve de spores potentielle reste très élevée sur la quasi-totalité des postes, conséquence des contaminations fréquentes enregistrées ces dernières semaines. Quand la réserve potentielle est très élevée, dès lors que la météo est favorable au mildiou des contaminations peuvent avoir lieu et le seuil indicatif de risque peut être atteint.**



**-Aujourd'hui, Mardi, la météo est chaude et ensoleillée. Néanmoins, sur de nombreux postes, les pluies nocturnes et les hygrométries nocturnes et matinales sont suffisamment élevées pour entraîner des contaminations. Le seuil indicatif de risques est atteint dès aujourd'hui sur de nombreux postes (notamment NPdC)**

**-Pour la fin de semaine et le week-end, si les précipitations annoncées jeudi et vendredi associées à une légère baisse des températures se confirment, le seuil indicatif de risque pourrait être atteint sur les postes où la réserve de spores est élevée (c'est le cas de presque tous les postes). ☒ **RESTEZ VIGILANTS****

### **SITUATION AU NIVEAU DE MILEOS®**

Les stades restent très hétérogènes, il s'étalent de «floraison» à «début senescence» en fonction des dates de plantation.

Les signalements de mildiou en parcelle restent fréquents, conséquence de la météo favorable et des contaminations théoriques régulières de ces dernières semaines. Si la maladie est globalement bien maîtrisée, des nouvelles sorties de taches et des nouveaux cas de mildiou en parcelle ont encore été signalés ces derniers jours.

#### **► Pour les départements Picards**

**-Le seuil indicatif de risque est atteint A COMPTER d'AUJOURD'HUI sur variétés sensibles, intermédiaires et résistantes sur les postes de Aizecourt le Haut, Assainvillers, Attilly, Boves, Catenoy, Curlu, Ebouleau, Herissart, Inval Boiron, Templeux le Guerard, Thieulloy l'Abbaye, Vauvillers et Vron.**

**-Le seuil indicatif de risque devrait être atteint A COMPTER de MERCREDI sur variétés sensibles, intermédiaires et résistantes sur les postes de Barbery, Coucy la Ville et Saint Christophe à Berry.**

**- Sur les poste de Forte, Le Herie la Vieville, Marcelcave, Solente et Verdilly, le seuil indicatif de risque n'est pas atteint pour le moment. Les parcelles SAINES peuvent rester sans protection.**

**- Deux postes ont un problème de données à savoir Marchais et Rothois**

#### **► Pour les départements du Nord et du Pas de Calais**

**-Le seuil indicatif de risque est atteint A COMPTER d'AUJOURD'HUI sur variétés sensibles, intermédiaires et résistantes sur les postes de Aix Noulette, Allesnes les Marais, Ambricourt, Andres, Auchy les Mines, Avesnes les Aubert, Bailleul, Berles au Bois, Bonnières, Boursies, Calonne sur la Lys, Croisette, Ecuire, Fressies, Godewaersvalde, Gomiécourt, Hermaville, Hondschotte, Izel les Equerchin, Lillers, Lorgies, Mametz, Merckeghem, Pitgam, Steenbecque, St Pol sur Ternoise, Ternas, Teteghem, Thiant, Tilloy les Mouflaines, Vieille Eglise, Wormhout et Zuytpeene.**

**-Le seuil indicatif de risque devrait être atteint A COMPTER de MERCREDI sur variétés sensibles, intermédiaires et résistantes sur les postes de Haucourt et Orchies.**

**- Sur les postes de Esnes, Frelinghien et Ohain, le seuil indicatif de risque n'est pas atteint pour le moment. Les parcelles SAINES peuvent rester sans protection.**

**Le seuil indicatif de risque devrait être atteint A COMPTER de JEUDI sur variétés sensibles, intermédiaires et résistantes sur le poste de Hesdigneul les Bethunes.**

# MALADIES DE FIN DE CYCLE / FAIBLESSE

## LES ALTERNARIOSES : *Alternaria Alternata* et *Alternaria Solani*



On distingue deux types d'alternaria, *Alternaria Alternata* qui est un saprophyte et un parasite de faiblesse *Alternaria Solani* qui est le véritable pathogène (voir informations détaillées sur la maladie dans la fiche ci-dessous).

Il faut savoir que de nombreuses études et expérimentations récentes ont montré que l'alternaria se développe généralement en toute fin de cycle et a, dans la plupart des cas, peu (voire pas) d'impact sur le rendement.

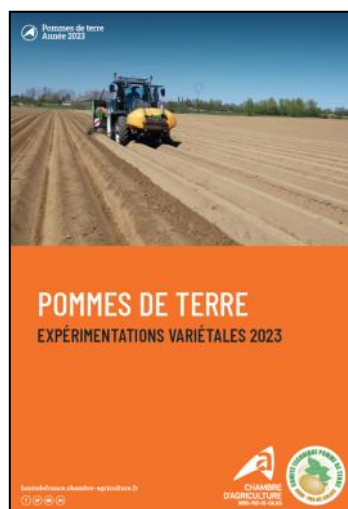
Dans nos secteurs les variétés précoces et semi-précoces ne sont pas impactées par l'alternaria.

Concernant les variétés semi-tardives et tardives, il existe une sensibilité variétale à l'alternaria (voir document expérimentation variétale de la Chambre d'Agriculture du Nord pas de Calais ci-dessous). Il est inutile d'intervenir sur les variétés non sensibles.

⊗ Nous vous rappelons que l'alternaria est impossible à déterminer à l'œil nu.

⊗ Nous parlons de symptômes supposés car l'alternaria peut être facilement confondus avec de nombreux autres symptômes fréquents actuellement (brulures d'ozone, stress, pourritures bactériennes, ruptures de plant mère, carences, problèmes de structure, viroses, verticilliose, autres maladies fongiques de fin de cycle,...).

⊗ Seule une analyse au laboratoire permet de poser un diagnostic fiable et de valider un diagnostic visuel réalisé au champ.



Quelques symptômes qui ressemblent à de l'alternaria sont signalés cette semaine. Les symptômes observés sont généralement modérés, ils concernent des variétés précoces avancées dans leur cycle (installation de la sénescence et des parasites de faiblesse). Ces symptômes n'ont pas été confirmés par une analyse, pour le moment il s'agit d'une suspicion d'alternaria avec uniquement quelques taches présentes.

**Dans la plupart des cas les symptômes sont localisés dans les parcelles où les zones de la parcelles les plus soumises au stress comme les fourrières, les démarrages de rampes ou les basses (zone sous fertilisée, phytotoxicité, problème de structure, buttes tassées, stress hydrique...) et sont souvent associés à une sénescence plus avancée des plantes (végétation qui jaunit, défleurit plus rapidement et se tasse). On peut supposer que dans ces situations il s'agirait plutôt d'Alternaria Alternata qui est un saprophyte et un parasite de faiblesse et non d'Alternaria Solani qui est le véritable pathogène.**

⊗ En effet, les deux modèles alternaria que nous faisons tourner dans la région (modèle du CARAH et modèle Arvalis) sont encore loin de déclencher.

Station météo	Période de levée	
	Parcelles levées tôt	Parcelles levées tard
Aix-Noulette (62)	Seuil physiologique non atteint	Seuil physiologique non atteint
Caëstre (59)	Seuil physiologique non atteint	Seuil physiologique non atteint
Villers-Saint-Christophe (02)	Seuil physiologique non atteint	Seuil physiologique non atteint

Ces données sont issues d'un outil d'aide à la décision développé par Arvalis qui permet de définir à partir de quel moment une intervention contre l'alternaria peut s'avérer utile sur variétés sensibles.

Les calculs se font en deux étapes :

Etape 1 : Un premier modèle définit à partir de quel moment la plante a atteint le seuil physiologique de sensibilité à l'alternaria (les plantes deviennent sensibles à la maladie à partir d'un certain âge physiologique). Ce seuil est calculé en fonction de la date de levée et du cumul de température depuis la levée.

Etape 2 : Quand le seuil physiologique est atteint, un second modèle épidémiologique prend le relais. Il calcule le risque alternaria en fonction de la température et de l'hygrométrie. Lorsque la météo est suffisamment propice à la maladie, le seuil indicatif de risque est atteint et une intervention peut être préconisée sur variétés sensibles si l'avenir de la parcelle le nécessite (calibre visé non atteint, défanage pas prévu à court terme...).

## DORYPHORES

### SEUIL INDICATIF DE RISQUE :

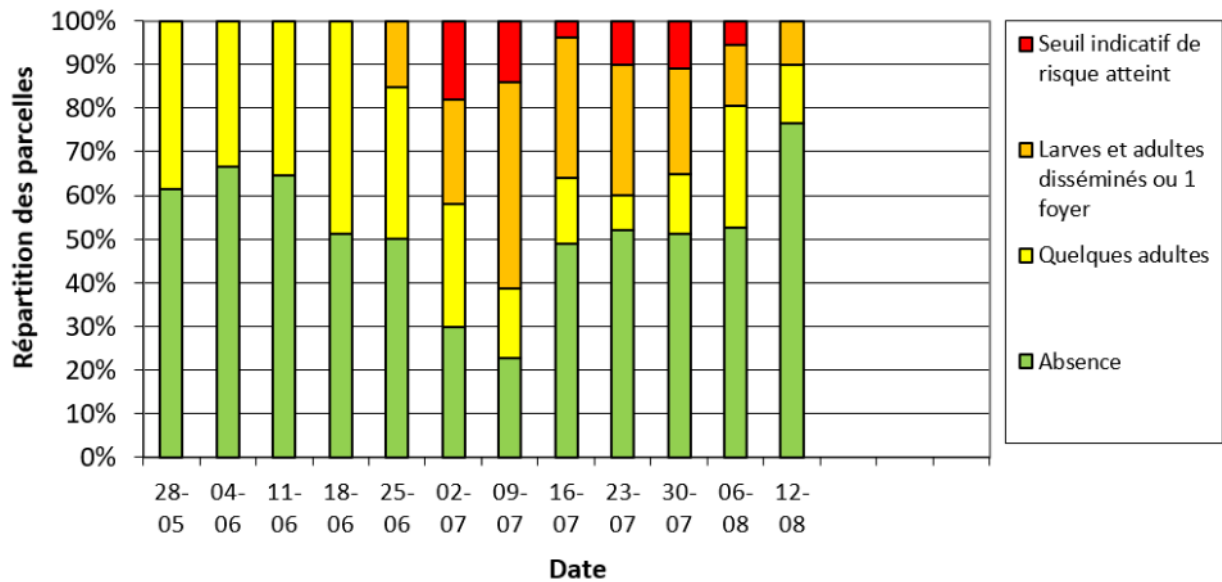
Deux foyers de doryphores pour 1000m<sup>2</sup>  
(un foyer = 2 à 3 pieds avec présence de larves).



Evolution du risque



30 parcelles fixes ont fait l'objet d'observations sur le doryphore. Le seuil indicatif est atteint sur aucune parcelle. Le nombre de parcelles où le doryphore est absent est en augmentation (77%, contre 61% la semaine dernière).



Le seuil indicatif de risque n'est pas atteint

## PUCERONS

### SEUIL INDICATIF DE RISQUE :

- 50% des folioles porteuses de pucerons.
- Ou 5 à 10 pucerons par feuille

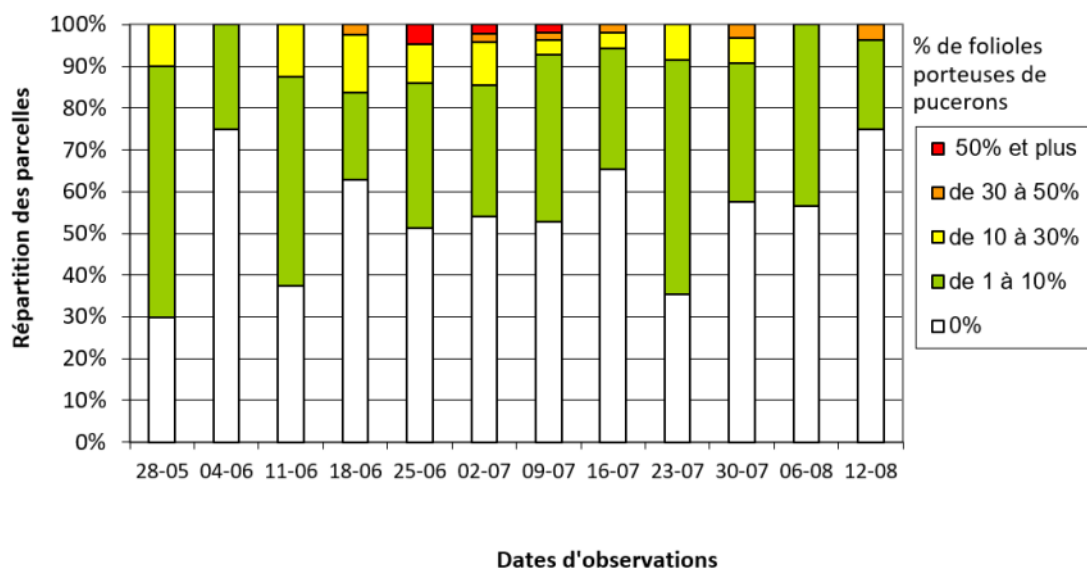


Evolution du risque



28 parcelles ont fait l'objet d'observations.

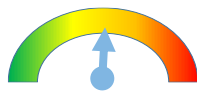
75% des parcelles observées ne présentent pas de pucerons.



Le seuil indicatif de risque n'est pas atteint



# LIMACES :



Evolution du risque



## RAPPEL SEUIL INDICATIF DE RISQUE :

4 limaces par m<sup>2</sup> (piégeage réalisé à l'aide de 4 pièges pour une surface totale de 1m<sup>2</sup>).

Le réseau de l'observatoire anti-limaces est un réseau de piégeage des limaces mis en place depuis plusieurs années en partenariat avec McCain, les Ets Pomuni, les Ets Carré et la Chambre d'Agriculture du Nord Pas de Calais.

Le réseau de piégeage 2024 est composé de **24 parcelles** présentant pour la plupart un **risque limace avéré**.

Les relevés des pièges sont réalisés chaque lundi par les agriculteurs eux mêmes selon un protocole harmonisé.

### Concernant l'activité des limaces au 06 août :

11 parcelles ont fait l'objet d'un piégeage cette semaine.

- Dans 11 parcelles, aucune limace n'a été piégée.

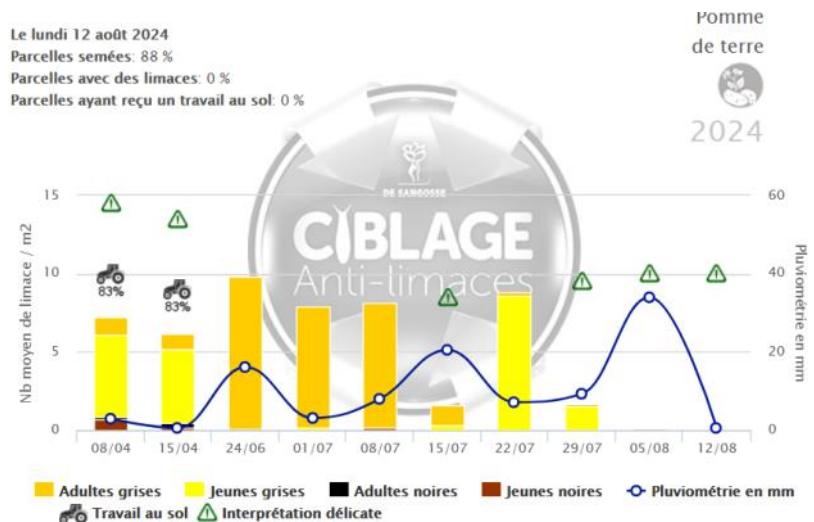
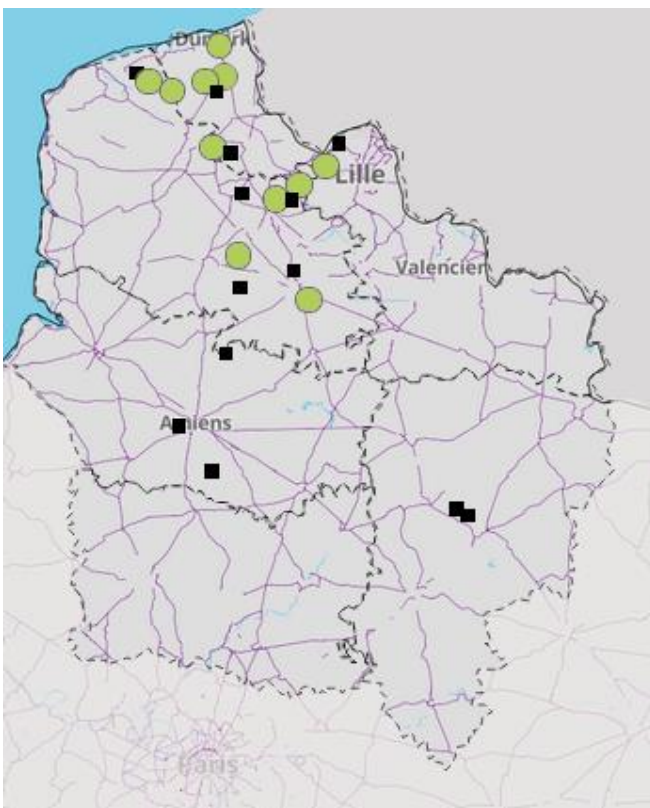
⊗ L'activité des limaces est une nouvelle fois en diminution cette semaine, défavorisée par les conditions météorologiques chaudes et sèches de ces derniers jours. En effet, sur l'ensemble des parcelles, aucune limace n'a été piégée

► Continuer néanmoins à surveiller les parcelles à risques et les variétés appétentes (mise en place d'un suivi par le biais de pièges).

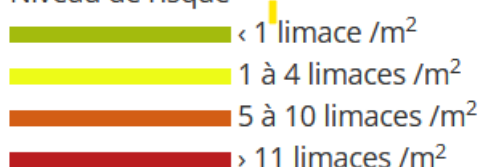
► Dans les parcelles à risques, réaliser des prélèvements de tubercules pour surveiller la présence éventuelle de dégâts de limaces.



Dispositif de piégeage placé entre les buttes  
Photo : C.Haccart—Ca 59/62



### Niveau de risque



**Action pilotée par le ministère chargé de l'agriculture et le ministère chargé de l'écologie, avec l'appui financier de l'Office Français de la Biodiversité, par les crédits issus de la redevance pour pollutions diffuses attribués au financement du plan Ecophyto 2018.**

**Rédactrice et animatrice filière pour le secteur Nord-Pas de Calais :** Christine Haccart - Chambre d'Agriculture du Nord Pas de Calais (Tél : 06.74.35.36.52)

**Animateurs filière pour le secteur Picardie :** Valérie Pinchon - FREDON Hauts de France (Tél : 03.22.33.67.11) et Pierre-Baptiste Blanchant—Chambre d'Agriculture de la Somme (Tél : 03.22.95.51.20)

**Expertise Milèos :** Arvalis Institut du Végétal (Tél : 03.22.85.75.60)

**Bulletin édité sur la base des observations réalisées par les partenaires du réseau :** Arvalis Institut du Végétal, AgroPomConseil, M.Bossaert A2D, Cérésia, CETA de Ham, GR CETA du Soissonnais, CETA des Hauts de Somme, Chambre d'Agriculture de l'Aisne, Chambre d'Agriculture de la Somme, Chambre d'Agriculture du Nord Pas de Calais, Chambre d'Agriculture de l'Oise, Comité Nord, Coopérative de Vecquemont, Ducroquet Négoce, Expandis, Ets Charpentier, Coopérative la Flandre, FREDON Hauts-de-France, Le GAPPI, GC la Pomme de Terre, GITEP, Intersnack, IPM France, Ets Jourdain, Ets Loridan, Maison Lecouffe, Mc Cain, Nord Négoce, Pomuni France, Pom'Alliance, Réseau Vitalis, Sana Terra, SAS Sermaplus, Select'up, le SETAB, Soufflet Agriculture, Terre de France, TERNOVEO, Touquet Savour, UNEAL, Ets Vaesken.

Ferme des Tilleuls, M Debarge, GAEC Fourdinier, M Henno, M Ruysen, M Caby, M Lefranc, M Gosse de Gorre, M Cannesson, M Dequeker, M Dequidt, M Clay.

**Coordination et renseignements :** Samuel Bueche - Chambre d'Agriculture du Nord Pas de Calais (Tél: 03.21.60.57.60) et Aurélie Albaut - Chambre d'Agriculture de la Somme (Tél : 03 22 85 32 11).