



Le Bulletin de Santé du Végétal est édité sous la responsabilité de la Chambre d'Agriculture de Région Île de France sur la base d'observations réalisées par le réseau. Il est produit à partir d'observations ponctuelles. S'il donne une tendance de la situation sanitaire régionale, il ne peut se substituer à une observation personnelle dans sa parcelle.

Tout document utilisant les données contenues dans le bulletin de santé du végétal Ile de France doit en mentionner la source en précisant le numéro et la date de parution du bulletin de santé du végétal.

Action du plan Ecophyto piloté par les ministères en charge de l'agriculture, de l'écologie, de la santé et de la recherche, avec l'appui financier de l'Office français de la Biodiversité.

Pour vous abonner faites votre demande à [ecophyto@idf.chambagri.fr](mailto:ecophyto@idf.chambagri.fr) en spécifiant la filière.

## A RETENIR (CTRL – CLIC POUR SUIVRE LE LIEN) :

**Pois :** pas d'observation de pucerons verts. Peu d'évolution des vols de tordeuses. 90% des parcelles du réseau ont atteint le seuil indicatif de risque en alimentation humaine. Fin des observations.

**Betterave :** pucerons verts : vers la fin du risque, présence de pucerons noirs ; noctuelles : augmentation des dégâts ; teigne : absence ; cercosporiose présente au sud de la région.

**Maïs :** stade 8-13 feuilles. Début du vol de papillons de pyrale.

**Pomme de terre :** le risque mildiou reste élevé dans certaines situations. Les infestations de pucerons restent faibles. Les infestations de doryphores sont en augmentation.

**Oignon :** le risque de contaminations de mildiou est important dans certains secteurs à partir du 5 juillet. Les infestations de thrips sont faibles.

## METEO

Station de LIEUSAIN (77)

	mar. 2	mer. 3	jeu. 4	ven. 5	sam. 6	dim. 7	lun. 8
	1.3	0	0.2	0	0	0	0
	67 / 88	50 / 83	43 / 80	45 / 74	38 / 89	42 / 85	57 / 91
	15 / 19	13 / 21	15 / 23	12 / 24	15 / 21	13 / 20	14 / 23

Source : Sencrop – Modèle METEOBLUE

## POIS

7 PARCELLES DE POIS DE PRINTEMPS ONT ETE OBSERVEES CETTE SEMAINE

### STADES

Pois printemps : jeunes gousses de 2 cm à fin stade limite avortement

### RAVAGEURS

#### • Pucerons

Il n'y a eu aucune observation de pucerons cette semaine dans les parcelles.

### A RETENIR

**Seuil indicatif de risque :** de floraison à fin floraison + 2-3 semaines - 10 pucerons / plante.



### Pucerons verts :

Sur 3 parcelles encore au stade de sensibilité, aucune font l'objet d'observations pour ce ravageur.  
Aucun rond de jaunisse signalé.

### Pucerons noirs :

4 parcelles observées pour ce ravageur. Seule la parcelle de Soisy sur école présente des ailés avec 12 % de plantes colonisées. Les autres ont de pucerons no ailés avec jusqu'à 96% de plantes porteuses.



Colonie d'aptères noirs

Source : ITB

### Pucerons noirs :

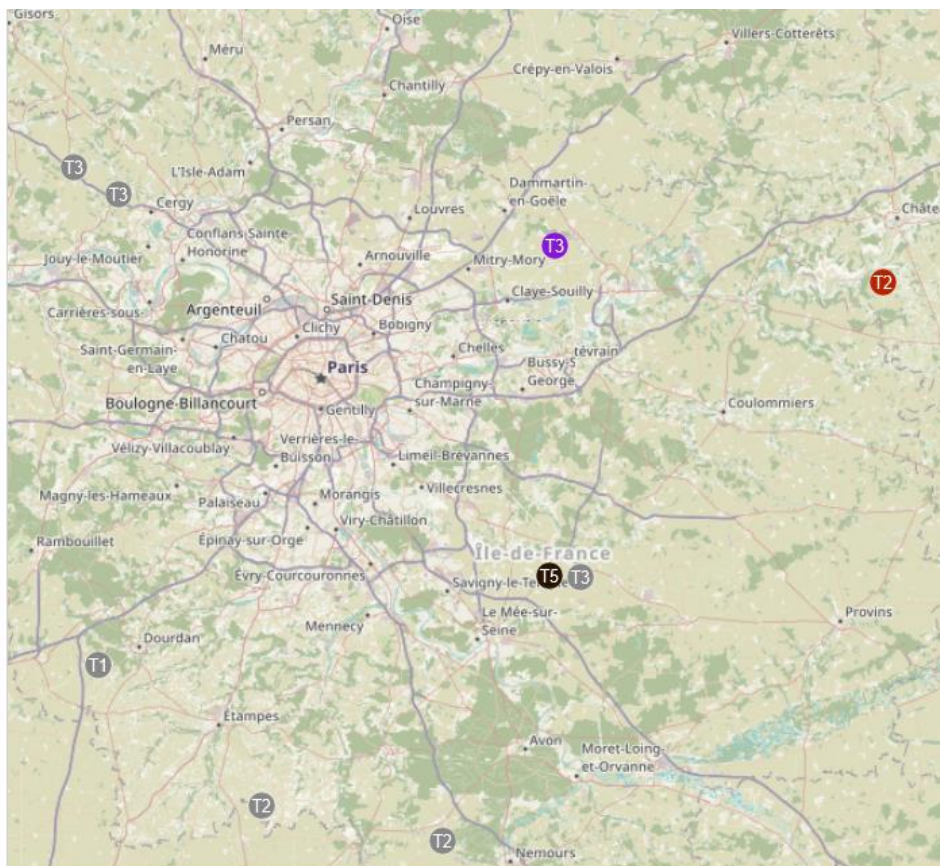
Les pucerons noirs (*Aphis fabae*) en l'absence de pucerons verts ne constituent pas un risque majeur de contamination des virus de la jaunisse pour la betterave.  
Leur population est souvent régulée par les auxiliaires et nécessite rarement une intervention.

Maintenir la surveillance jusqu'à couverture.

5 parcelles contre 3 la semaine dernière, remontent la présence d'auxiliaires avec des araignées, des chrysopes, des coccinelles et le plus souvent des syrphes.

Une carte interactive et actualisée chaque semaine sur la présence des pucerons est consultable sur le site de l'ITB.

<http://alerte.itbfr.org/pucerons/>



### A RETENIR

**Risque :** Moyen à Faible compte tenu du stade

**Stade de sensibilité :** Levée à couverture du sol

**Seuil indicatif de risque :** 10% de plantes avec pucerons verts aptères

## Charançon

Forte augmentation de ce ravageur cette semaine.

Des adultes sont observés dans 6 parcelles.

Sur 14 parcelles observées pour ce ravageur, 9 présentent des piqûres de pontes à hauteur de 1% à 100% de plantes touchées au sud de la région.



Source : ITB

Lieu	CP	Charançons - % de plantes avec pontes (piqûres)
CHENOU	77110	100
CORBREUSE	91175	75
SOISY-SUR-ÉCOLE	91599	20
NOISY-SUR-ÉCOLE	77339	12
ORVEAU	91473	12
ABBÉVILLE-LA-RIVIÈRE	91001	10
NOISY-RUDIGNON	77338	8
ROINVILLIERS	91526	4
AUFFERVILLE	77011	1
NANGIS	77327	0
LARCHANT	77244	0
LE PLESSIS-L'ÉVÊQUE	77366	0
CRISENOY	77145	0
BOISSY-LE-SEC	91081	0

Le nombre moyen de piqûres par plante est de 1 sauf à Chenu avec 5 piqûres par plante.

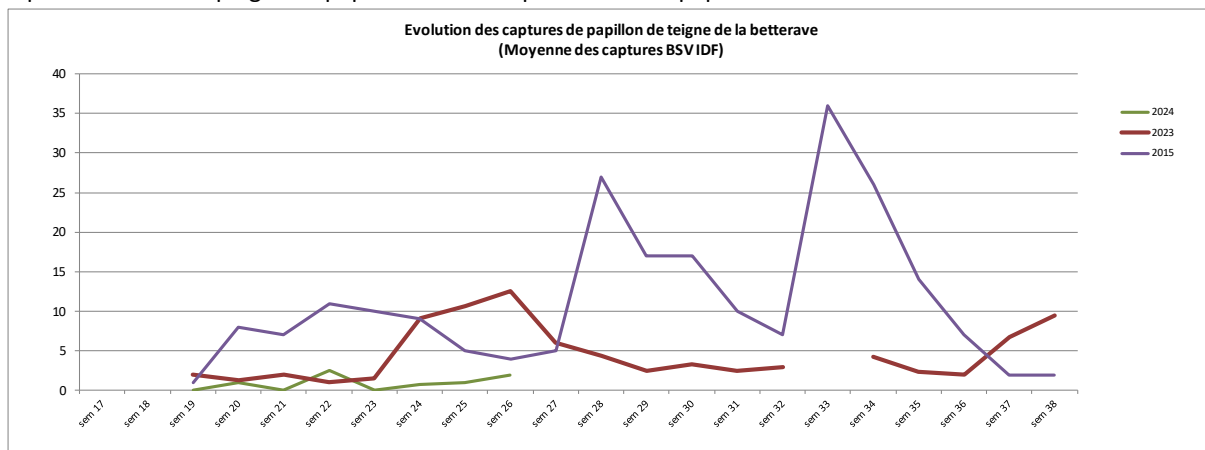
## Teigne



Aucun dégât observé sur les parcelles.

Ce sont les chenilles qui seront préjudiciables. Sortie des chenilles de 13 à 50 jours après le vol en fonction des conditions climatiques. Les pluies annoncées devraient perturber les vols.

7 parcelles ont des pièges de papillons. 3 ont capturé de 1 à 3 papillons cette semaine.



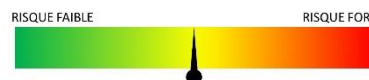
**A RETENIR**

**Risque :** Faible

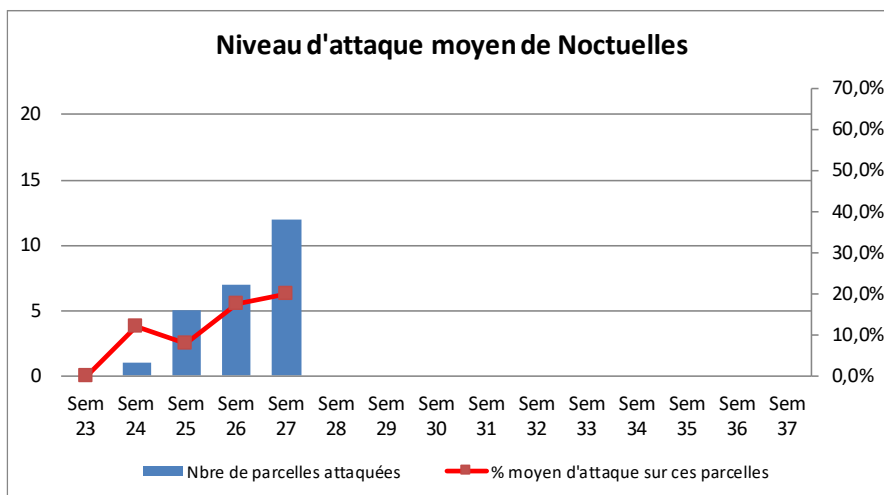
**Stade de sensibilité :** du stade 6-8 feuilles à la récolte.

**Seuil indicatif de risque :** 10% plantes touchées avec au moins 1 chenille.

## Noctuelles



Sur 14 parcelles observées pour ce ravageur, 12 parcelles (86%) présentent des dégâts de noctuelles, 1 seule à Larchant (77) atteint le seuil indicatif de risque avec 100% de plantes touchées. La parcelle de Chenu (77) est proche avec 48%.



#### A RETENIR

**Risque :** Moyen compte tenu des conditions météo

**Stade de sensibilité :** du stade 6 feuilles à la récolte

**Seuil indicatif de risque :** 50% plantes avec morsures et/ou chenilles

#### • Pégomyie



12 parcelles ont fait l'objet d'une observation : 7 parcelles (58%) font remonter la présence d'œufs et 4 parcelles (33%) de galeries.

Seuls les asticots sont susceptibles de causer des dégâts sur les feuilles.

#### RETENIR

**Risque :** Faible

**Stade de sensibilité :** tout au long du cycle de la plante

**Seuil indicatif de risque :** à partir de la couverture soit 50% plantes avec galeries et présence d'asticots

### MALADIES

13 parcelles ont fait l'objet d'un suivi maladies.



#### • Cercosporiose



6 parcelles (soit 46%) toutes situées au sud de la région présentent des symptômes de cercosporiose à hauteur de 1 à 4%.

**Ne pas confondre avec la pseudomonas** sans conséquence sur le rendement, qui apparaît lors d'épisodes frais et pluvieux à la suite de blessures (grêle, vent, binage...).



Cercosporiose

Source ITB



Pseudomona

## • Rouille



2 parcelles ont 1% des plantes avec de la rouille à Corbreuse (91) et Roinvilliers (91) en dessous du seuil indicatif de risque.

## • Oïdium et Ramulariose



Pas d'autres maladies observées dans les parcelles du réseau.

### A RETENIR

**Risque :** Moyen à moyen fort au sud de la région pour la cercosporiose

Faible pour la rouille, l'oïdium et la ramulariose

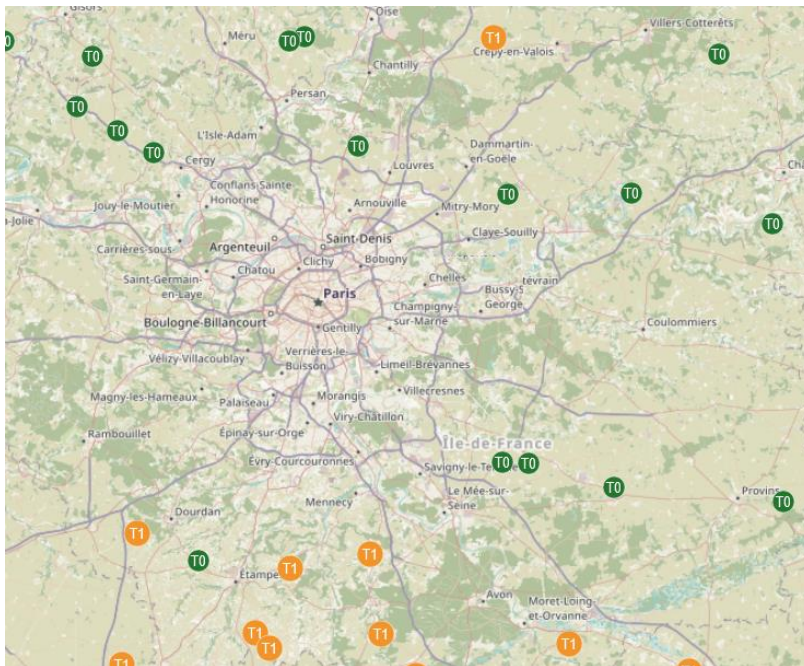
**Stade de sensibilité :** début de la protection avant la mi-août

**Seuil Indicatif de risque :** % de feuilles avec symptômes

	T1	T2	T3
<b>Cercosporiose</b>	1ers symptômes	20%	25%
<b>Ramulariose</b>	5%	20%	25%
<b>Oïdium</b>	15%	30%	30%
<b>Rouille</b>	15%	40%	40%

Une carte interactive et actualisée chaque semaine sur la présence des maladies est consultable sur le site de l'ITB.

<http://alerte.itbfr.org/maladies/>



#### Statut des parcelles observées

- T0 seuil de risque maladie non atteint
- T1 seuil de risque atteint, T1 réalisé ou à réaliser
- T2 seuil de risque atteint, T2 réalisé ou à réaliser
- T3 ...
- T4+ T4 et plus

## • Mildiou

Du mildiou est signalé dans 4 parcelles à hauteur de 1% de plantes touchées.

Le champignon est présent dans les sols et se propage sur les betteraves par "splashing" lors des printemps pluvieux et frais.

Les feuilles du cœur montrent la présence d'un duvet grisâtre, signature du mildiou (*peronospora*). Ces feuilles sont aussi plus épaisses et gaufrées.

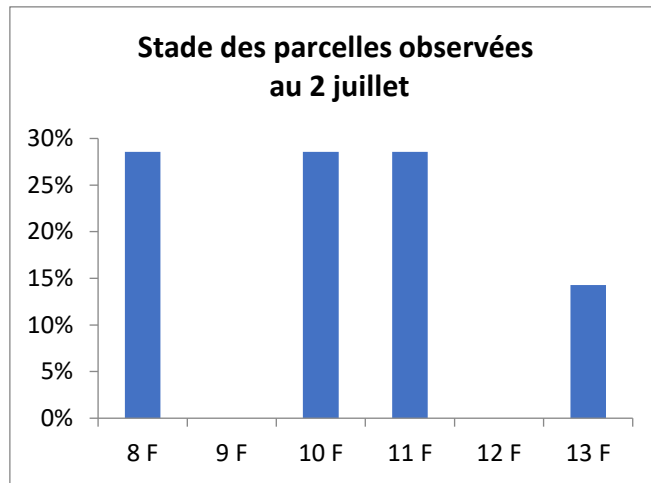
Il n'existe pas de seuil indicatif de risque pour cette maladie qui touche généralement que le cœur des betteraves. La croissance est ralentie. Les symptômes sont temporaires.

## MAÏS (SUIVI PYRALE)

7 PARCELLES DE MAÏS OBSERVEES CETTE SEMAINE

### STADES

Sur les 7 parcelles du réseau cette semaine, les stades sont entre 8 et 13 feuilles. La croissance a été plus rapide depuis la semaine dernière avec la montée des températures.

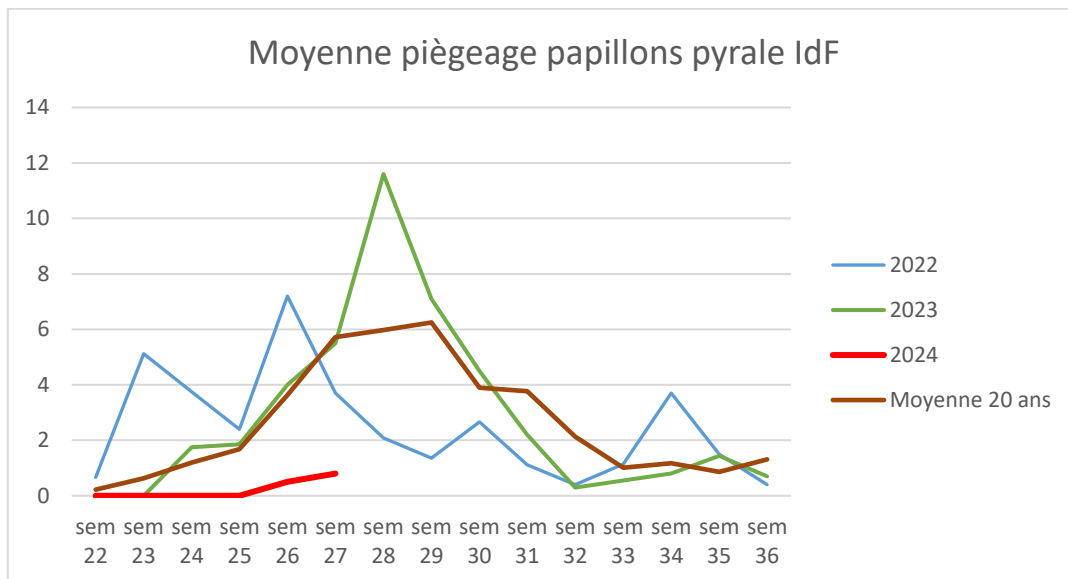


### RAVAGEURS

#### • Pyrales

Sur 8 parcelles observées, 3 parcelles capturent 2 papillons seulement.

La moyenne du vol est de 0.8 papillons pour cette semaine, bien en dessous de la moyenne sur 20 ans.



La lutte biologique peut être mise en place.

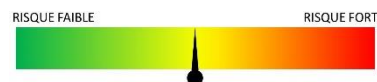
## POMME DE TERRE

8 PARCELLES OBSERVEES CETTE SEMAINE

### STADES

Croissance active à floraison

- MILDIOU



La semaine dernière, des contaminations ont eu lieu selon les postes météorologiques entre le 25 juin et 1<sup>er</sup> juillet (voir tableau ci-dessous). Seules les stations météorologiques situées dans le Val d'Oise n'ont pas enregistré de contaminations la semaine dernière.

Les réserves de spores sont aujourd'hui très importantes pour les postes météorologiques de Bonnières (78) et Aufferville (77). Pour Aufferville (77) les conditions météorologiques sont propices au dépassement du seuil indicatif de risque pour toutes les sensibilités variétales. Pour Bonnières (78), il faut être vigilant car pour le moment les conditions météorologiques ne permettent pas d'atteindre le seuil indicatif de risque mais il pourrait être atteint dans la journée. Pour les autres postes météorologiques, les réserves de spores sont faibles, le risque est faible voire nul.

**Des symptômes de la maladie sont observés à Méréville (91), Gironville-sur-Essonne (91) et Puisieux (77) sur une feuille et/ou tige. Dans le cas de Gironville-sur-Essonne, les symptômes sont secs.**

Situation au 02 juillet à 9h.

Stations météorologiques	Jours où le seuil indicatif de risque a été atteint			Réserves de spores au 02/07	seuil indicatif de risque atteint au			Pluies depuis le 25/06
	variété sensible	variété intermédiaire	variété résistante		Variété sensible	Variété intermédiaire	Variété résistante	
91-Gironville sur Essonne	30-juin	30-juin	30-juin	faible	non	non	non	6,9
77-Chailly en Brie	01-juil	01-juil		faible	non	non	non	13,7
77-Aufferville	25 - 27 et 30 juin	25 - 27 et 30 juin	25 - 27 et 30 juin	très forte	non	non	non	6,5
78-Nangis	27 et 30 juin - 01 juillet	30 juin et 1 juillet		faible	non	non	non	6,1
78-Boissy sans avoir	27 et 30 juin - 01 juillet	27 et 30 juin - 01 juillet	27 et 30 juin - 01 juillet	faible	non	non	non	5,3
78-Bonnieres	30 juin et 01 juillet	30 juin et 01 juillet	30 juin et 01 juillet	très forte	oui	oui	oui	2,2
95-Vemars				faible	non	non	non	0
95-Rouvres				faible	non	non	non	5,1

*Attention, le risque indiqué dans le tableau ci-dessus n'est valable que pour les stations citées et ne peut prétendre indiquer le risque en tout lieu de la région, à plus forte raison en période d'orages avec des pluviométries très hétérogènes. De même, il ne prend pas en compte l'irrigation, il n'est valable que pour des parcelles non irriguées.*

### A RETENIR

#### Risque :

D'après Mileos, le risque aujourd'hui est faible à important selon les secteurs.

Pour le secteur d'Aufferville (77), le risque est important quelle que soit la sensibilité variétale. Pour le secteur, de Bonnières (78), le risque est faible mais pourrait augmenter.

Pour les autres secteurs, le risque de contamination est faible voire nul.

Les prévisions météo annoncent des pluies éparées jeudi puis des averses samedi et dimanche, le risque pourrait donc augmenter.

**Stade de sensibilité** : dès la levée.

Pour que **le seuil indicatif de risque** soit atteint, il faut que :

- le potentiel de sporulation soit atteint :

**Moyen** pour les variétés sensibles,

**Élevé** pour les variétés sensibles et intermédiaires,

**Très élevé** pour les variétés sensibles, intermédiaires et résistantes,

- **et** que les conditions météorologiques soient favorables à la libération de spores, à savoir une hygrométrie supérieure à 87 %, associée à des températures de 21°C durant 6h consécutives ou supérieures à 15°C pendant 8 heures.

- si du mildiou est observé à proximité de la parcelle, le risque démarre immédiatement.



Pour plus d'informations, consultez la fiche "[modèle Mileos, mildiou de la pomme de terre](#)". Elle décrit entre autres le cycle biologique du mildiou ainsi que l'interprétation du tableau des risques mildiou du BSV.

## METHODES ALTERNATIVES :



Des produits de biocontrôle existent.

### RAVAGEURS

#### • PUCERONS

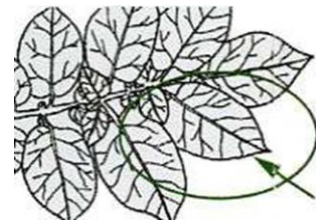


Les infestations restent faibles et aucune parcelle ne dépasse le seuil indicatif de risque (voir le tableau ci-dessous). Cette semaine, des coccinelles ont été observées uniquement à La Houssaye-en-Brie (77).

	% de folioles avec pucerons				Auxiliaires
	Semaine 24	Semaine 25	Semaine 26	Semaine 27	
91-GIRONVILLE-SUR-ESSONNE	0 %	0 %		0 %	Absence
91-MEREVILLE	1 à 10 %	0 %	1 à 10 %	1 à 10 %	Absence
91-TORFOU	1 à 10 %	11 à 30 %	1 à 10 %	0 %	Absence
77-CHARTRONGES	0 %	1 à 10 %		0 %	Absence
77-SAINT-SOUPLETS		11 à 30 %	0 %	0 %	Absence
77-LA HOUSSAYE-EN-BRIE	0 %	1 à 10 %	1 à 10 %	1 à 10 %	Coccinelles
77-PUISIEUX	0 %	1 à 10 %	0 %	0 %	Absence
95-VILLERON	0 %	1 à 10 %	0 %	0 %	Absence

Rappel de la méthode de notation :

La notation se fait sur une foliole qui touche la foliole de l'extrémité sur 40 pieds différents pris au hasard en diagonale de la parcelle.



#### A RETENIR

**Risque** : faible voire nul pour le moment, seules deux parcelles sont touchées et restent bien en-dessous du seuil indicatif de risque. On note toujours la présence d'auxiliaires.

Les conditions météorologiques actuelles ne devraient pas être favorables à l'augmentation des infestations.

**Stade de sensibilité** : dès la levée.

**Seuil indicatif de risque** : 20 folioles porteuses de pucerons aptères sur 40 folioles observées soit 50 % des folioles notées.

#### • DORYPHORE



Les observations sont en augmentation, 4 parcelles atteignent le seuil indicatif de risque contre 1 la semaine dernière.

	Semaine 26	Semaine 27
91-GIRONVILLE-SUR-ESSONNE		Absence
91-MEREVILLE	Absence	Absence
91-TORFOU	Quelques adultes	Plusieurs foyers et/ou nombreuses larves et adultes disséminés dans la parcelle
77-CHARTRONGES		Absence

77-SAINT-SOUPPLETS	Plusieurs foyers et/ou nombreuses larves et adultes disséminés dans la parcelle	Plusieurs foyers et/ou nombreuses larves et adultes disséminés dans la parcelle
77-LA HOUSSAYE-EN-BRIE	Absence	Absence
77-PUISIEUX	Absence	Plusieurs foyers et/ou nombreuses larves et adultes disséminés dans la parcelle
95-VILLERON	Absence	Plusieurs foyers et/ou nombreuses larves et adultes disséminés dans la parcelle

Pour avoir plus d'information sur le cycle de développement des doryphores et leur reconnaissance, vous pouvez consulter [BSV grandes cultures n°17 du 29 mai 2024](#).

#### A RETENIR

**Risque** : modéré à important. Faites des observations dans vos parcelles.

**Stade de sensibilité** : dès la levée.

**Seuil indicatif de risque** : 2 foyers pour 1000 m<sup>2</sup> observés dans la parcelle (1 foyer = 1 ou 2 plantes avec au moins 20 larves au total).

#### METHODES ALTERNATIVES :



Des produits de biocontrôle existent.

## OIGNON

### 2 PARCELLES OBSERVEES CETTE SEMAINE

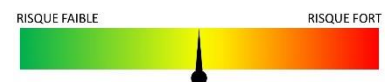
#### STADES

Pour les oignons semis : 4 à 5 feuilles

Pour les oignons bulbilles : bulbaison

#### MALADIES

- **Mildiou, *Peronospora destructor***



**Cette semaine, aucun symptôme n'a été observé dans le réseau de surveillance.**

D'après le modèle Miloni de la DGAL, aucune nouvelle contamination depuis la semaine dernière d'enregistrée. Les sorties de taches pour la 3<sup>ème</sup> génération de contaminations pour les sites de Torfou (91), Vémars (95) et Boissy-Sans -Avoir (78) sont attendues à partir du 5 juillet Attention, le modèle ne prend pas en compte l'irrigation des parcelles, le risque peut être dans ce cas-là plus important.

	Données du modèle au 02/07/2024			Date prévue de sortie de taches	Risque mildiou	
	Dates des dernières contaminations	Génération	% d'incubation		Oignons bulbilles	oignons semis
Boissy-sans-Avoir - 78	aucune nouvelle contamination				non	non
Lumigny - 77	17-juin	3 <sup>ème</sup>	75%	05-juil	oui	oui
Les Mureaux - 78	aucune nouvelle contamination				non	non
Torfou - 91	17-juin	3 <sup>ème</sup>	75%	05-juil	oui	oui
Vémars -95	19-juin	3 <sup>ème</sup>	69%	06-juil	oui	oui

Les dates prévues de sorties de tache de mildiou sont données à titre indicatif (évolution en fonction des conditions météorologiques).

Pour plus d'information sur la modélisation, consultez la fiche "[Modèle MILONI: Mildiou de l'oignon](#)". Elle informe également des mesures prophylactiques à mettre en œuvre pour réduire les risques de contamination et de développement du mildiou.

## A RETENIR

**Risque** : le risque est important pour le secteur de Torfou (91), Vémars (95) et Lumigny (77) car les sorties de taches sont attendues à partir de 5 juillet.

Pour les autres secteurs, le risque semble faible.

Les parcelles en cuvettes, mal ventilées, avec des bordures boisées ou avec des risques de mouillères, sont propices au développement du mildiou surtout si elles sont irriguées. Elles doivent faire l'objet d'une surveillance accrue.

En présence de mildiou sporulant en parcelle, le risque est immédiat quelle que soit la génération

**Stade de sensibilité** : dès le stade 2 feuilles.

**Seuil indicatif de risque** :

Pour les oignons bulbilles, dès la 2ème génération.

Pour les semis, dès la 3ème génération.

## MESURES PROPHYLACTIQUES

- Maîtriser l'enherbement afin d'assurer une bonne aération de la culture
- Raisonner les apports d'azote afin d'éviter les excès qui fragilisent la plante par rapport à la maladie.
- Gérer les tas de déchets qui sont des sources potentielles de la maladie.
- Raisonner l'irrigation de façon à éviter une humidité prolongée sur le feuillage.

## METHODES ALTERNATIVES :



Des produits de biocontrôle existent.

## RAVAGEURS

### • THRIPS - *Thrips tabaci*



Cette semaine, des thrips ont été observés à la Houssaye-en-Brie (77) et Torfou (91) respectivement sur 50 % et 5% des pieds avec moins d'un individu par pied, l'infestation est en hausse.

Des thrips prédateurs, *Aeolothrips intermedius*, ont été observés à Torfou (91) sur 10% des pieds. Pour avoir des informations sur cet auxiliaire, consultez [le site d'herba](#) (habitat à entretenir pour la régulation biologique dans les exploitations agricoles).

	Nombre d'individu par pied (% de pieds touchés)		
	Semaine 25	Semaine 26	Semaine 27
91-TORFOU	< 1	< 1 (10%)	< 1 (5%)
77-LA HOUSSAYE-EN-BRIE	0	< 1 (10%)	< 1 (50%)

Pour avoir plus d'information sur le cycle de développement des thrips et leur reconnaissance, vous pouvez consulter [BSV grandes cultures n°17 du 29 mai 2024](#)

## A RETENIR

**Risque** : faible car des auxiliaires sont présents et les infestations sont faibles. Les conditions météorologiques devraient être peu propices à leur prolifération.

**Stade de sensibilité** : dès la levée

**Seuil indicatif de risque** : 2 thrips par pied.

- 
- **Pour en savoir plus sur :**
    - Les résistances : <https://www.r4p-inra.fr/fr/home/>
    - Les produits de biocontrôle : <https://driaaf.ile-de-france.agriculture.gouv.fr/liste-officielle-biocontrôle-avril-2023-a1709.html>
    - Les adventices : <https://www.infloweb.fr/>
  - **Observations :**

AGRICULTEURS, COOP 110 BOURGOGNE, CERESIA, ARVALIS, CARIDF, CENTREXPE, COOPERATIVE ILE DE FRANCE SUD, COOP SEVEPI, COOP VALFRANCE, Ets MARCHAIS Ets SOUFFLET AGRICULTURE, FREDON IDF, ITB IDF, SRAL, SUCRERIE CRISTAL UNION, Sucreries LESAFFRE FRERES, SUCRERIE DE SOUPPES, SUCRERIE DE TEREOS, TERRES INOVIA.
  - **Rédaction :**

CHAMBRE D'AGRICULTURE DE REGION ILE DE FRANCE : Clément LECLERCQ, Nicolas GREAUME, Franck GAUDICHAU, Claire TURILLON.  
FREDON Ile de France : Céline GUILLEM, Romane NOGARO.
  - **Comité de relecture :**

ARVALIS, Chambre d'Agriculture de Région Île de France, TERRES INOVIA, ITB, SRAL.