



N°22
27/06/2024



Animateurs filières

Céréales à paille

Sylvie DESIRE / **FREDON 64**
sylvie.desire@fdgdon64.fr
Suppléance : ARVALIS
a.carrera@arvalis.fr

Maïs

Philippe MOUQUOT / **CDA 33**
p.mouquot@gironde.chambagri.fr

Suppléance :
FREDON 64 / ARVALIS
sylvie.desire@fdgdon64.fr
a.peyhorgue@arvalis.fr

Oléagineux

Quentin LAMBERT / **Terres Inovia**
q.lambert@terresinovia.fr

Prairies

Patrice MAHIEU / **CDA 64**
p.mahieu@pa.chambagri.fr

Directeur de publication

Luc SERVANT
Président de la Chambre Régionale
Nouvelle-Aquitaine
Boulevard des Arcades
87060 LIMOGES Cedex 2
accueil@na.chambagri.fr

Supervision

DRAAF
Service Régional
de l'Alimentation
Nouvelle-Aquitaine
22 Rue des Pénitents Blancs 87000
LIMOGES

Supervision site de Poitiers

Reproduction intégrale de ce bulletin autorisée.

Reproduction partielle autorisée
avec la mention « extrait du
bulletin de santé du végétal
Nouvelle-Aquitaine Grandes
cultures N°X du JJ/MM/AA »

ÉCOPHYTO
RÉDUIRE ET AMÉLIORER
L'UTILISATION DES PHYTOS

**BULLETIN DE
SANTÉ DU VÉGÉTAL**
ÉCOPHYTO

Edition Aquitaine

Bulletin disponible sur bsv.na.chambagri.fr et sur le site de la DRAAF draaf.nouvelle-aquitaine.agriculture.gouv.fr/Bulletin-de-sante-du-vegetal

Recevez le Bulletin de votre choix **GRATUITEMENT**
en cliquant sur [Formulaire d'abonnement au BSV](#)

Consultez les **événements agro-écologiques** près de chez vous !

Ce qu'il faut retenir

(Cliquer sur les titres pour accéder directement aux paragraphes)

Maïs

- **Situation des semis** : d'après Céréobs, environ 75 % des surfaces ont atteint le stade 6 feuilles contre 95 % habituellement. Les maïs les plus avancés ont 15 feuilles.
- **Vers gris** : risque élevé : des parcelles à 4-5 feuilles fortement touchées.
- **Sésamie** : fin de la période de risque la semaine prochaine : prévision du 2nd vol de sésamie du modèle Nona.
- **Pyrale** : risque élevé pour les secteurs où le ravageur est régulièrement présent : période de gestion en cours.
- **Taupins** : poursuite des observations sur des parcelles à 3-4 feuilles.
- **Chrysomèle du maïs** : observations de dégâts en Sud Aquitaine.
- **Adventices** : gérez les nouvelles vagues de levée au plus vite.

Consultez le [Guide de l'observateur Maïs](#) pour vous aider

Tournesol

- **Mildiou** : quelques attaques observées. Un diagnostic en parcelle s'impose partout !
- **Verticillium** : premiers symptômes bien visibles.
- **Phomopsis** : risque moyen selon le profil variétal, et le contexte parcellaire. Risque faible sur les variétés R ou TPS en l'absence d'attaque constatée sur les parcelles lors des dernières années. Risque moyen sur les variétés PS, en particulier sur les situations de sols profonds et/ou avec historique phomopsis.
- **Rouille blanche (Albugo)** : des symptômes régulièrement observés. Attention aux confusions possibles avec le mildiou.

Prévisions météorologiques (source Météo France)

Prévisions à 7 jours de Météo France :

Périgueux (24)

JEUDI 27	VENDREDI 28	SAMEDI 29	DIMANCHE 30	LUNDI 01	MARDI 02	MERCREDI 03
21° / 31° ◀ 10 km/h	19° / 33° ▼ 10 km/h	19° / 28° ▲ 15 km/h	16° / 24° ▶ 10 km/h	15° / 25° ▲ 10 km/h	14° / 22° ▲ 15 km/h	14° / 25° ▶ 15 km/h

Bordeaux (33)

JEUDI 27	VENDREDI 28	SAMEDI 29	DIMANCHE 30	LUNDI 01	MARDI 02	MERCREDI 03
22° / 30° ▲ 15 km/h	19° / 31° ▼ 20 km/h	19° / 23° ▶ 20 km/h 45 km/h	17° / 27° ▶ 10 km/h	15° / 24° ▲ 15 km/h	16° / 22° ▲ 15 km/h	15° / 24° ▲ 15 km/h

Mont de Marsan (40)

JEUDI 27	VENDREDI 28	SAMEDI 29	DIMANCHE 30	LUNDI 01	MARDI 02	MERCREDI 03
21° / 30° ▲ 15 km/h	20° / 30° ▲ 10 km/h	18° / 21° ▶ 20 km/h 45 km/h	15° / 23° ▶ 5 km/h	15° / 25° ▲ 10 km/h	14° / 24° ▲ 15 km/h	13° / 24° ▲ 10 km/h

Agen (47)

JEUDI 27	VENDREDI 28	SAMEDI 29	DIMANCHE 30	LUNDI 01	MARDI 02	MERCREDI 03
22° / 31° ▲ 10 km/h	21° / 33° ▼ 10 km/h	19° / 25° ▶ 20 km/h 45 km/h	16° / 24° ▶ 10 km/h	15° / 26° ▲ 15 km/h	14° / 23° ▲ 15 km/h	13° / 23° ▲ 15 km/h

Pau (64)

JEUDI 27	VENDREDI 28	SAMEDI 29	DIMANCHE 30	LUNDI 01	MARDI 02	MERCREDI 03
19° / 30° ▲ 15 km/h	20° / 29° ▲ 15 km/h	16° / 21° ▶ 20 km/h 45 km/h	16° / 22° ▶ 5 km/h	16° / 23° ▲ 10 km/h	15° / 24° ▲ 10 km/h	14° / 25° ▲ 10 km/h

Maïs

• Stades-Situation des semis

La rédaction de ce bulletin s'appuie sur le tour de plaine maïs réalisé par les opérateurs économiques d'Aquitaine, les organismes de développement et les instituts techniques.

D'après Céréobs, on estime que les semis sont terminés au 24 juin. 93% des parcelles ont levé. Environ 75% des parcelles ont atteint le stade 6 feuilles, soit 20 points de moins que la moyenne quinquennale. Les parcelles les plus avancées ont atteint le stade 15-16 feuilles. Le déficit de température est bien présent, aucune parcelle n'étant en fleur alors qu'en moyenne quinquennale, nous enregistrons leur apparition en semaine 25 pour les parcelles les plus précoces.

• Vers Gris

Période de risque : de la levée à 8-10 feuilles

Piégeage :

Le 20 juin, 12 captures d'*Agrotis segetum* ont été enregistrées en maïs dans 2 des 6 pièges renseignés, dans le Sud Adour et les Gaves. Cette semaine, 13 papillons ont été capturés en maïs dans 3 des 7 pièges relevés, dans les secteurs Nord 33 – Entre-deux-Mers, Sud Adour et Gaves.

Le 20 juin, aucun papillon d'*Agrotis ipsilon* n'a été capturé dans les 8 pièges relevés. Cette semaine, 13 captures ont été enregistrées dans 5 des 9 pièges relevés : une capture en cultures légumières dans le Nord 47 – 24 et 12 en maïs dans les secteurs Nord 33 – Entre-deux-Mers, Sud Adour et Sables.

Observations : une parcelle présentant des attaques généralisées sur des maïs à 5 feuilles à Saint Louis de Montferrand (33).



Vers gris

(Photo : Philippe Mouquot CDA33)

Seuils indicatifs de risque : dès les premiers pieds touchés si les températures sont élevées.

Évaluation du risque

Risque élevé, surveillez les parcelles tant qu'elles n'ont pas atteint 10 feuilles !



• Sésamies

Période de risque : de 4 feuilles à la récolte.

Observations : le 20 juin, 8 captures ont été enregistrées dans 2 des 16 pièges renseignés, en maïs, dans les secteurs Gaves et Sables. Cette semaine, 4 papillons ont été capturés en maïs dans 2 des 15 pièges relevés, dans les secteurs Nord 33 – Entre-deux-Mers et Sables.

En piège lumineux, le 20 juin, 8 papillons ont été capturés dans 4 des 10 pièges renseignés dans les secteurs Sud 47 et Sud Adour. Cette semaine, 5 captures ont été enregistrées dans 4 des 10 pièges relevés, dans les secteurs Nord 47 – 24 et Sud 47.

En plein champ, on observe fréquemment des pieds colonisés par des sésamies. A Mimbaste (40), 5 % de pieds touchés. A Asques(33), 1‰ de pieds touchés sur des parcelles à 5-6 feuilles.

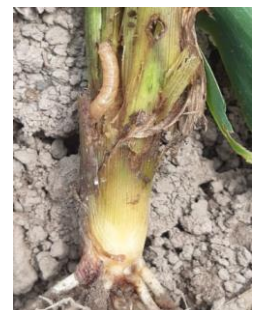


Photo : Sésamie stade L2-L3

Sésamie stade L2 L3

(Photo : Julien Plantefevé Euralis)

Date prévisionnelle du vol selon NONA :

En fonction des conditions climatiques, les dates prévues pour la fin du vol peuvent évoluer. NONA prévoit une fin de vol de 1^{ère} génération au cours de la semaine prochaine

Tableau : prévision du modèle NONA au 26 juin 2024 pour le vol de 2^{nde} génération de sésamie

Département	Secteur	Début vol (0,1%)	30% du vol	50% du vol	100% du vol
Gironde	Blayais	13/07	28-29/07	1-2/08	
Pyrénées-Atlantiques	Vallée des gaves	7/07	24-25/07	28-29/07	
	Pau/Plaine de Nay	13/07	30-31/07	4-5/08	
Landes	Pays d'Orthe	8/07	26-27/07	29-30/07	
	Chalosse	6/07	22-23/07	25-26/07	
	Haute Lande	11/07	27-28/07	31/07 - 1/08	
Lot-Et-Garonne	Vallée du Lot	9/07	23-24/07	25-26/07	
	Vallée de la Garonne	6/07	21-22/07	25-26/07	
Dordogne	Bergeracois	9/07	23-24/07	25-26/07	
	Ribéracois	12/07	27-28/07	31/07 - 1/08	

Évaluation du risque

Le BSV n°12 a rappelé l'ensemble des facteurs agissant sur le niveau de risque. Nous considérons qu'il est élevé pour cette campagne.

Rappel des stades cibles pour la gestion de la sésamie :

Deux stades sont à retenir pour la gestion de ce parasite :

L'œuf : le maximum de dépôt de ponte est atteint lorsque 30 % des adultes ont émergé.

La larve (stade cible à privilégier pour une lutte efficace) : le maximum de larves baladeuses (entre 10% du stade L3 et 50 % du stade larvaire L2) se situe entre 10 et 15 jours après l'émergence maximale des adultes (50 % de vol) en fonction des conditions climatiques.

Avec la fin du vol qui approche la période optimale de gestion s'éloigne.



• **Pyrale**

Période de risque : de 6 feuilles à la récolte.

Observations : le 20 juin, 2 captures ont été enregistrées en maïs dans un des 8 pièges relevés, dans le secteur des Gaves. Cette semaine, un papillon a été capturé en cultures légumières dans un des 9 pièges relevés, dans le secteur Sud 47.

Dans les pièges lumineux, le 20 juin, 11 papillons ont été capturés dans 6 des 12 pièges renseignés, dans les secteurs Nord 47 - 24, Sud 47, Sud Adour et Gaves. Cette semaine, 8 captures ont été enregistrées dans 4 des 11 pièges relevés, dans les secteurs Nord 47 - 24, Sud 47, Gaves et Sables.

En plein champ, une observation de chenilles a été réalisée sur la Commune de Mimbaste (40) ainsi qu'en vallée de Garonne à Castets en Dorthe (33).

Evaluation du risque

Nous sommes dans la période de risque. Le bulletin du 6/06/2024 a rappelé les facteurs de risque associés à ce ravageur.

Les secteurs Sud Adour, Gaves et vallée du Dropt et Garonne demeurent des secteurs à risque important pour ce ravageur. Surveillez l'apparition des premières pontes dans vos parcelles.



B

Méthodes alternatives : des produits de biocontrôle existent

La liste des produits de biocontrôle, actualisée une fois par mois, est disponible en cliquant sur ce lien : [Liste des produits de biocontrôle](#) (**Note de service DGAL/SDSPV/2024-257 du 25 avril 2024**)

La gestion biologique de ce ravageur à l'aide de **trichogrammes** est possible dès l'observation des premières pontes sur vos parcelles.

• Taupins

Période de risque : du semis à 8-10 feuilles.

Observations : dans le tour de plaine on nous signale toujours des attaques, notamment sur les derniers semis qui sont désormais à 3 feuilles..



**Larve de Taupins
près d'un grain d'orge**
(Photo : Ph MOUQUOT)

B

Méthodes alternatives : des produits de biocontrôle existent

• Chrysomèle des racines du maïs (*Diabrotica v. virgifera* Le Conte)

Période de capture de l'adulte : de fin juin à fin août

Piégeage : c'est le moment d'installer vos pièges à phéromones afin de détecter la présence de l'insecte. Nous rappelons qu'il convient de privilégier l'installation dans des parcelles proches des grands axes routiers (autoroutes avec aire de repos), des aéroports, des silos de collecteurs.



**Piège à phéromone
PAL** (Photo A Peyhorgue
Arvalis)

Adventices

Observations : les conditions humides permettent encore de nouvelles vagues de levée. La couverture du rang est longue à se mettre en place cette semaine compte tenu des conditions climatiques. Dans les parcelles où la gestion des adventices n'a pu se faire avant la levée, l'effet est nettement visible sur le développement du maïs (Photo ci-contre).

Dans les parcelles récemment semées ou ressemées les levées sont à nouveau très dynamiques. Le pourpier, le panic pied de coq et la digitale sont très présents.



Absence de gestion en pré-levée



Nouvelle vague de levée dans des maïs à 5 feuilles (Photo Ph MOUQUOT CDA33)

Évaluation du risque :

Le risque est toujours élevé. La gestion des adventices doit se faire au plus tôt en tenant compte des conditions climatiques actuelles.

Affinez vos réglages en consultant [Désherbage mécanique - Agriconnaissances.fr](https://www.agriconnaissances.fr)

Guide Maïs

Guide de l'observateur Maïs pour vous aider

Un Guide de l'Observateur Maïs a été édité par le réseau des BSV Grandes cultures Nouvelle-Aquitaine. Il permet de mettre en place des observations sur votre exploitation, avec des protocoles d'observations pour chaque pathogène, des détails et photos d'identifications, des astuces d'observations et des éléments de comparaison avec d'autres pathogènes. Vous y trouverez aussi des informations sur les facteurs favorisant le pathogène et les méthodes prophylactiques à mettre en place pour limiter l'installation ou le développement du pathogène. Ce guide est composé à la fois :

- de fiches générales qui rappellent les bonnes pratiques d'observations, les outils d'aides à l'analyse de risque (modèles, grille de risques...),
- de fiches individuelles par bio-agresseur qui permettent d'identifier les bio-agresseurs et leurs symptômes, d'éviter les confusions, ... pour affiner l'analyse de risque et la gestion des parcelles.

Vous pouvez **télécharger le guide complet et/ou les fiches individualisées par pathogène** : [Guide observateurs Maïs](#)

Analyse de risque élaborée à l'échelle des territoires Aquitaine et Ouest Occitanie

• Stades phénologiques et état des cultures

L'augmentation des températures combinées aux pluies de la semaine passée, constitue des conditions extrêmement favorables, tant à la croissance, qu'au développement du tournesol.

En termes de stades, rarement de tels écarts ont été observés. Tandis que quelques parcelles de tournesols issues des premiers semis entrent en floraison, nombre de parcelles issues des semis de mai sont à 8 feuilles, voire 4 feuilles pour la dernière vague significative de semis.

Une majorité de parcelles sont comprises entre les stades boutons étoilé, et boutons compris entre 2 et 4 cm.

Période de semis	% de parcelles concernées	Stades moyens tournesol
01/04 au 10/04	10 %	E5-F1
10/04 au 20/04	40 %	E4-E5
01/05 au 05/05	10 %	E2
08/05 au 13/05	35 % resemis Très hétérogène entre les départements.	E1
Depuis le 28/05	20 % Très hétérogène entre les départements.	Autour de B8-B9

• Mildiou (*Plasmopara halstedii*)

Les enquêtes kilométriques en cours, mettent en évidence la présence de mildiou sur quelques situations.

Au regard des conditions humides, le contexte s'est montré très favorable à l'expression du mildiou.

En effet, la présence d'eau libre dans les parcelles sur la phase d'émergence du tournesol, permet le déplacement du pathogène dans le sol et par conséquent la contamination de la plante. Toutefois, les fréquences d'attaques semblent bien contenues. Un chiffrage plus précis pourra être réalisé à l'issue du travail toujours en cours.

Si vous rencontrez des situations avec un taux d'attaque significatif (>5 % de pieds touchés en moyenne sur la parcelle), sur des variétés annoncées RM8 ou RM9 contactez votre conseiller afin de déterminer l'attaque et éventuellement réaliser un prélèvement pour déterminer la race présente.

Lisez l'article de Terres Inovia sur l'identification du mildiou en parcelle en cliquant [ICI](#).

• Verticillium

Des symptômes de verticillium sont désormais bien visibles.

A ce jour, le seul moyen de lutte passe par le choix variétal. De ce fait, repérez les parcelles présentant des symptômes de verticillium. Cette identification permettra d'adapter en conséquence le choix variétal pour les campagnes suivantes, cette maladie étant de plus en plus présente sur le territoire.



Symptômes de mildiou du tournesol : taches chlorotiques sur face supérieure des feuilles
(Photo : Terres Inovia)



Verticillium sur feuilles de tournesol
(photo Terres Inovia)

• Phomopsis (Diaporthe helianthi)

L'entrée dans la phase de risque débute au stade limite passage tracteur (E1-E2), l'essentiel des parcelles sont aujourd'hui en phase de sensibilité. Les conditions de pluies et de températures actuelles sont propices au développement du phomopsis. Ces conditions se caractérisent par des pluies régulières et des températures n'excédant à ce jour pas ou peu les 32°C.

Si les conditions semblent réunies pour favoriser les attaques, il est à noter que depuis plusieurs campagnes la maladie est très peu observée.

Les parcelles à rotation courtes, et/ou les situations à très forte biomasse présentent un risque plus élevé.

Période de risque : stade limite passage tracteur (stades E1-E2).



Phomopsis sur feuilles de tournesol
(Photo Terres Inovia)

Evaluation du risque : risque moyen selon le profil variétal, et le contexte parcellaire. Risque faible sur les variétés R ou TPS en l'absence d'attaque constatée sur les parcelles lors des dernières années. Risque moyen sur les variétés PS, en particulier sur les situations de sols profonds et/ou avec historique phomopsis (situation très minoritaire au vu du type de sol et de l'année). Les semis très précoces (<15/04), à densités élevées constituent les facteurs de risque aggravants, en particulier cette année. Rappelons aussi, que depuis plusieurs années, le phomopsis est devenu très discret sur le territoire.

• Rouille blanche (Albugo)

La rouille blanche (anciennement appelée Albugo) est caractérisée par des pustules vert-jaune, boursoufflées, le plus souvent localisées dans la partie apicale de la feuille. A la face inférieure de la feuille et au niveau des cloques, se forment des croûtes blanc crème qui correspondent aux fructifications du champignon. Confusion possible avec les symptômes de mildiou.

La nuisibilité est peu renseignée. On estime une perte comprise entre 2 et 5 q/ha sur une forte attaque.



Symptômes de septoriose sur les premiers étages foliaires
(Crédit photo : Terres Inovia)

Les structures partenaires dans la réalisation des observations nécessaires à l'élaboration du Bulletin de santé du végétal Nouvelle-Aquitaine Grandes cultures / Edition Aquitaine sont les suivantes : Agriculteurs, Agri Distri Services, ARVALIS Institut du Végétal, ASTRIA64, CDA 24, CDA 33, CDA 40, CDA 47, CDA 64, Terres Inovia, Ets Sansan, Euralis, FREDON 64, FREDON Nouvelle-Aquitaine, GRCETA SFA, Groupe Maïsador, Gaïa Care Consulting, La Périgourdine, Lur Berri, SCAR, Groupe Terres du Sud, Viti Vista

Ce bulletin est produit à partir d'observations ponctuelles réalisées sur un réseau de parcelles. S'il donne une tendance de la situation sanitaire régionale, celle-ci ne peut pas être transposée telle quelle à chacune des parcelles. La Chambre Régionale d'Agriculture Nouvelle-Aquitaine dégage donc toute responsabilité quant aux décisions prises par les agriculteurs pour la protection de leurs cultures. Celle-ci se décide sur la base des observations que chacun réalise sur ses parcelles et s'appuie le cas échéant sur les préconisations issues de bulletins techniques (la traçabilité des observations est nécessaire).

" Action du plan Ecophyto piloté par les ministères en charge de l'agriculture, de l'écologie, de la santé et de la recherche, avec l'appui technique et financier de l'Office français de la Biodiversité "