



CÉRÉALES :

Blé : « floraison » – Le climat reste favorable aux développements des maladies !

Fin du risque Cécidomyies orange pour les parcelles qui ont atteint « fin floraison ». Continuer la surveillance des pucerons jusqu'au stade « grain laiteux »

Orge d'hiver : « phase de remplissage » – évolution des maladies et présence de ramulariose et de grillures polliniques.

Orge de printemps : « gonflement » en général. Evolution du cortège maladies.

Symptômes sur épis.

BETTERAVES

Stade des betteraves : 4 feuilles à 100% de couverture pour les parcelles les plus en avance.

Pucerons verts : Présence d'aptères et d'aïlés en augmentation.

POIS :

Progression lente des stades ; faible niveau de piégeage des tordeuses depuis la semaine passée.

MAIS :

Carte risque pyrale 2024.

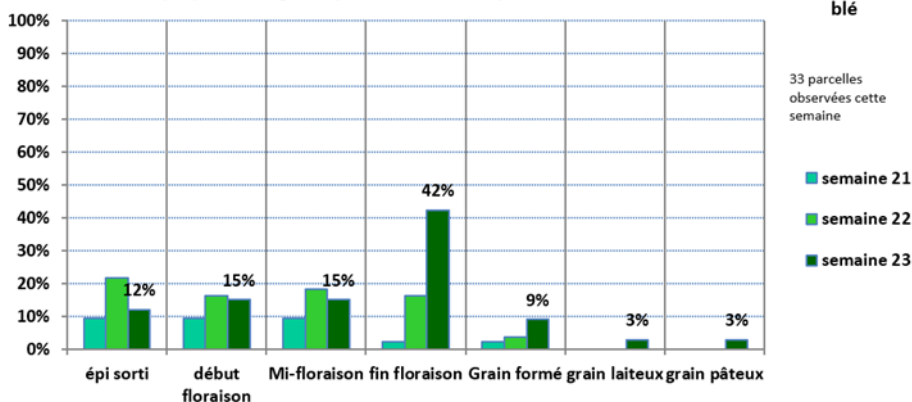
CÉRÉALES

Blé et Orge d'Hiver

Cette semaine, 45 parcelles sont observées dans Vigicultures (33 de blé, 12 d'orge d'hiver).

La majorité des parcelles de blé est en « pleine floraison ». Les situations les plus avancées ont débuté le remplissage.

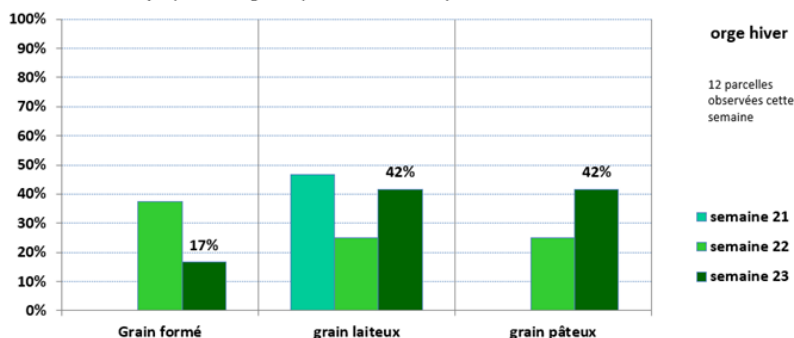
Evolution des stades (en pourcentage des parcelles observées)



Blé – stade « fin floraison »
(M. LHEUREUX - CA80)

La plupart des orges d'hiver est au stade « grain laitex – pâteux ».

Evolution des stades (en pourcentage des parcelles observées)



MALADIES sur blés :

Septoriose : les symptômes continuent de s'extérioriser.



Analyse de risque septoriose :

Les symptômes de septoriose continuent d'apparaître sur feuilles avec toujours une forte distinction entre les situations non traitées où les symptômes sont très nombreux sur tous les étages foliaires (75% des F3, 76% des F2 et 57% des F1 touchées) et les situations en conduite agriculteur où les F1 et F2 sont encore relativement saines (63% des F3, 32% des F2 et 14% des F1 touchées).

Cette semaine, sur 33 parcelles de blé enregistrées, toutes sont notées sur septoriose. Une grande diversité de situations s'observe avec des parcelles avec peu de symptômes en « conduite agriculteur » (par exemple KWS Extase du 13/10 et du 9/10 (80,62) ; Chevignon du 16/10 (59)) ou même en situation non traitée en semis très tardif (Complice du 18/12, (80)).

Mais surtout des parcelles qui commencent à être maintenant fortement touchées, même en situations traitées (par exemple Celebrity du 15/10 (62), ou Su Addiction du 7/10 (62)) ; et évidemment les parcelles en zone témoin où tous les étages foliaires sont maintenant touchés (zone témoin : SY Admiration, Celebrity, Prestance, LG Audace, KWS Extase...).



Septoriose - Fréquence moyenne de feuilles touchées (%)

| | 07/05/2024 42 parcelles | | | 14/05/2024 39 parcelles | | | 22/05/2024 27 parcelles | | | 28/05/2024 33 parcelles | | | 04/06/2024 33 parcelles | | |
|--------------------------------|----------------------------|----|----|----------------------------|----|----|----------------------------|----|----|----------------------------|----|----|----------------------------|----|----|
| | F1 | F2 | F3 | F1 | F2 | F3 | F1 | F2 | F3 | F1 | F2 | F3 | F1 | F2 | F3 |
| Parcelles Traitées | 0 | 11 | 42 | 1 | 9 | 23 | 6 | 21 | 46 | 15 | 36 | 52 | 14 | 32 | 63 |
| Parcelles NT | 2 | 21 | 58 | 0 | 14 | 61 | 4 | 41 | 85 | 27 | 80 | 93 | 57 | 76 | 75 |
| Totalité des situations | 1 | 14 | 48 | 1 | 11 | 39 | 7 | 31 | 66 | 24 | 59 | 73 | 29 | 48 | 67 |



Méthodes de lutte alternatives en préventif (septoriose) : Des solutions de tolérance variétales existent, y compris parmi les variétés les plus cultivées. L'intérêt des mélanges variétaux est neutre sur cette maladie.

Rouille jaune : toujours présente

Cette semaine, de la rouille jaune au sein du réseau est signalée sur 6 parcelles, sur variétés sensibles en conduite agriculteur et en témoin « non traité » (Prestance) et sur variétés peu sensibles en zone « non traité fongicide » (Kws Extase).



En témoin « non traité » sur variété sensible, évolution importante de la maladie : Prestance dans la Somme avec 100% des F1 et 70% des F2 touchées par la rouille jaune.

Hors réseau, des foyers de rouille jaune sont toujours observés essentiellement sur variétés sensibles (Campesino, Celebrity, Prestance...).

Le climat actuel reste favorable au développement de la rouille jaune. Maintenez la surveillance et allez observer vos parcelles !

Rouille brune : vigilance avec les températures de cette semaine



Des pustules de rouille brune sont signalées dans 5 parcelles du réseau en zone « non traitée fongicide », essentiellement sur les départements picards sur Junior, Kws Extase et Lg Audace.

Les situations les plus touchées sont les mêmes que la semaine dernière mais avec une évolution des symptômes - elles correspondent à « des zones témoin non traitées » :

- ☞ Kws Extase dans la Somme au stade « fin floraison » avec des pustules sur 100% des F2, et dans une autre parcelle avec présence de pustules sur 80% des F1 et 100% des F2,
- ☞ Lg Audace dans la Somme au stade « fin floraison » avec 30% des F1 et 80% des F2 et 80% des F3 avec présence de pustules.

Vigilance avec la remontée des températures actuelles. Son développement est privilégié par des températures > à 20°C.

Sensibilité variétale à la rouille brune (Source des données : ARVALIS et CTPS/GEVES)

| Très Sensible | | Sensible | | Moyennement sensible | | Peu sensible | |
|---------------|-----|---------------|-----|----------------------|---|----------------|---|
| BOREGAR | 2 | ACADEMY | 5 | ADVISOR | 6 | AUTRICUM | 7 |
| PROVIDENCE | 3 | COMPLICE | 5 | CHEVIGNON | 6 | FORCALI | 7 |
| SU ADDICTION | 3 | FABULOR | 5 | JUNIOR | 6 | GARFIELD | 7 |
| SU HYLORD | 3 | FILON | 5 | KWS ERRUPTIUM | 6 | GODZILLA | 7 |
| CELEBRITY | 4 | HYLIGO | 5 | KWS EXTASE | 6 | GRAVELINE | 7 |
| COSTELLO | 4 | INTENSITY | 5 | KWS PERCEPTIUM | 6 | KEANU | 7 |
| KARABOL | 4 | LG AUDACE | 5 | KWS SPHERE | 6 | LG ABSALON | 7 |
| KINGKONG | 4 | RGT CESARIO | 5 | LG AERO | 6 | MORTIMER | 7 |
| KWS ETOILE | 4 | RGT NOBELLO | 5 | LG APOLLO | 6 | RGT SACRAMENTO | 7 |
| KWS REGATE | 4 | SU ECUSSON | (5) | LID MACUMBA | 6 | RUBISKO | 7 |
| MOWGLI | (4) | SU HYREAL | 5 | OLAF | 6 | SU HORIZON | 7 |
| PONDOR | 4 | SU MOUSQUETON | 5 | PRESTANCE | 6 | SU HYBISCUS | 7 |
| SU PULSION | 4 | SU SAUVIGNON | 5 | SPIROU | 6 | WINNER | 7 |
| | | SY ADMIRATION | 5 | SU CANOLON | 6 | CAMPESINO | 8 |
| | | | | SY ADORATION | 6 | RGT FARMEO | 8 |
| | | | | SY TRANSITION | 6 | RGT INDEXO | 8 |
| | | | | TENOR | 6 | RGT LEXIO | 8 |
| | | | | | | RGT LOOKEO | 8 |



Blé – rouille brune (M.Marie CA 60)

L'oïdium :



Au sein du réseau, la maladie est observée dans 3 situations implantées en novembre dans la Somme et dans le Pas de Calais dont 2 parcelles en zone « non traitée » :

- ☞ 90% des F2 avec présence de feutrage, implantée en novembre en craie avec la variété Kws Extase,
- ☞ 100% des F2 et des F3 touchées sur la variété Prestance semée en novembre.

Hors réseau, en parcelles avec une protection fongicide, la maladie peut être présente sur tige en terres de craie et/ou semis tardifs.

B **Méthodes de lutte alternatives en préventif (oïdium)** : des variétés tolérantes existent et constituent le moyen de lutte le plus efficace. Il est également conseillé d'éviter de semer à des densités élevées.

Fusarioses : période encore à risque dans un bon nombre de parcelles !



Le climat de la semaine dernière était favorable aux contaminations avec la pluie persistante. Le retour d'une météo plus clémente cette semaine est moins propice.

Néanmoins, rappelons que :

- ☞ Le stade d'extrême sensibilité à la fusariose productrice de mycotoxines : *Fusarium roseum* ou *graminearum* est la « sortie des premières étamines »,
- ☞ Alors que pour les *Microdochium spp.*, qui affectent uniquement le rendement, le stade de sensibilité est plus large : « d'épiaison à floraison plus quelques jours ».

Le développement de ces champignons est favorisé par des conditions pluvieuses autour des stades sensibles, *Microdochium spp.* préfère les températures < à 18°C, alors que *Fusarium graminearum* est favorisé par les températures élevées (20 à 30°). En cas de contaminations, les symptômes ne sont visibles qu'après un délai d'incubation de l'ordre de 3 à 4 semaines.



Blé – symptômes de *microdochium* sur feuilles (Arvalis)

Les symptômes de *microdochium spp.* sur feuilles ressemblent à ceux de la septoriose mais se différencient avec l'absence de pycnides, petits points noirs caractéristiques de la septoriose. Ces symptômes se caractérisent par des taches d'aspect verdâtres, huileuses, et légèrement transparentes à contre-jour.

Cette semaine, 1 signalement de présence de *microdochium spp.* sur feuilles est enregistré au sein du réseau.

A ne pas confondre avec des symptômes d'*Ascochyta*, maladie mineure sans nuisibilité : nécroses blanches avec une bordure brun-noir très foncée. Présence au sein de ces nécroses de pycnides brunes à noires, plus ou moins discrètes selon leur degré de maturation.

Le risque d'apparition des fusarioses sur les épis de blé résulte d'une combinaison de plusieurs facteurs :

- ☞ **Un climat humide à partir de l'épiaison et pendant la floraison** : 40 mm de pluies autour de la floraison augmentent considérablement le risque dans les parcelles à risque agronomique déjà élevé. Par contre le climat a peu d'effet sur le risque dans les parcelles à risque agronomique faible.
- ☞ **La présence sur le sol de résidus contaminés** : le labour, ou le broyage fin des résidus de la culture précédente suivi d'un enfouissement superficiel des résidus (type déchaumage) réduira le risque en favorisant leur décomposition.
- ☞ **La sensibilité des variétés aux fusarioses** (variétés sensibles : COSTELLO, COMPLICE, MORTIMER, KWS EXTASE, CELEBRITY, SU ADDICTION ...) (cf. tableau)

Sensibilité variétale à la fusariose (cotation CTPS et ARVAUS) - janvier 2024
(A droite note accumulation DON, à droite note fusariose sur épis)

| Très Sensible | | | Moyennement Sensible | | | | | | Très peu sensible | | | | | |
|---------------|------|-----|----------------------|------|-----|----------------|------|-----|-------------------|------|-----|---------------|------|-----|
| Variété | épis | DON | Variété | épis | DON | Variété | épis | DON | Variété | épis | DON | Variété | épis | DON |
| MORTIMER | 4 | 3.5 | BOREGAR | 4 | 4 | LG APOLLO | 4.5 | 4.5 | AUTRICUM | 4.5 | 5 | FILON | 4.5 | 5.5 |
| COSTELLO | 4.5 | 3.5 | CELEBRITY | 4 | 4 | RGT CESARIO | 4.5 | 4.5 | LG AUDACE | 4.5 | 5 | GARFIELD | 5 | 5.5 |
| COMPLICE | 5 | 3.5 | KWS EXTASE | 4 | 4 | FORCALI | 5 | 4.5 | PRESTANCE | 4.5 | 5 | SU MOUSQUETON | 5.5 | 5.5 |
| LG AERO | 3.5 | | ADVISOR | 4.5 | 4 | RGT LEXIO | 5 | 4.5 | CHEVIGNON | 5 | 5 | SY ADMIRATION | 6.5 | 5.5 |
| SU CANOLON | 3.5 | | SU ADDICTION | 4.5 | 4 | TENOR | 5 | 4.5 | LG ABSALON | 5 | 5 | FABULOR | 5.5 | |
| | | | JUNIOR | 5 | 4 | RGT SACRAMENTO | | 4.5 | RUBISKO | 5 | 5 | GODZILLA | 5.5 | |
| | | | PROVIDENCE | 5 | 4 | SU ECUSSON | | 4.5 | SU HYREAL | 5.5 | 5 | INTENSITY | 5.5 | |
| | | | SU SAUVIGNON | 4 | | WINNER | | 4.5 | ACADEMY | 5 | | KEANU | 5.5 | |
| | | | | | | GRAVELINE | 4.5 | | KWS ETOILE | 5 | | KINGKONG | 5.5 | |
| | | | | | | KARABOL | 4.5 | | KWS REGATE | 5 | | KWS ERRUPTIUM | 5.5 | |
| | | | | | | SPIROU | 4.5 | | RGT FARMEO | 5 | | LID MACUMBA | 5.5 | |
| | | | | | | SU PULSION | 4.5 | | RGT NOBELLO | 5 | | OLAF | 5.5 | |
| | | | | | | | | | SU HORIZON | 5 | | PONDOR | 5.5 | |
| | | | | | | | | | SU HYBISCUS | 5 | | RGT INDE XO | 5.5 | |
| | | | | | | | | | SU HYLORD | 5 | | RGT LOOKEO | 5.5 | |

Grille d'évaluation du risque DON (déoxynivalénol) : cf BSV n°19.

SYMPTOMES de Jaunisse Nanisante de l'orge

Des symptômes de JNO peuvent être observés, essentiellement sur les semis précoces (fin septembre-début octobre) et sur les semis de décembre janvier, sans protection insecticide à l'automne : ronds en parcelle, nanifiés, avec régression de talles, couleur lie de vin en bout de feuille, ...



Blé – symptômes de JNO (M. Lheureux CA80)

RAVAGEURS : des symptômes de mineuses, de criocères et quelques pucerons sur feuille et sur épis peuvent être observés, mais en faible quantité.

Des limaces sont toujours bien présentes, essentiellement en précédent colza sur feuilles et sur épis, mais sans nuisibilité connue à ce jour.

Pucerons des épis (*Sitobion avenae*): la surveillance démarre au stade « floraison » et il faudra être vigilant si des températures supérieures à 25°C persistent plusieurs jours.



Cette semaine, quelques pucerons sur épis sont observés dans 6 parcelles avec 1 à 10% des épis colonisés, en dessous du seuil indicatif de risque.

Seuil indicatif de risque: du stade « floraison » au stade « grain laiteux »,

☞ 1 épi sur 2 colonisé par au moins 1 puceron.

Des auxiliaires sont également bien présents : coccinelle, syrphes adulte, œufs de syrphes et des pucerons parasités, ...



Blé – limaces sur feuille
(M. LHEUREUX - CA80)



Blé – coccinelle adulte sur épis
(M. LHEUREUX - CA80)

Cécidomyies orange : fin du risque pour les parcelles au stade « fin floraison ». Surveillance en situations tardives uniquement sur variétés « non tolérantes ».



Le climat de la semaine dernière n'était pas favorable aux vols (pluie, baisse des températures, vent).

En ce début de semaine, au sein du réseau, sur des relevés effectués sur 10 parcelles, des individus ont été piégés dans 4 situations : de 1 à 5 individus en 1 semaine.

Soyez vigilants notamment en cas de climat orageux et pour les parcelles historiquement touchées (parcelles abritées ou en fond de vallée) qui n'ont pas atteint le stade « fin floraison ».

Les facteurs favorables aux vols de cécidomyies orange sont :

- ☞ les secteurs avec attaques l'an passé où le stock de larves viables dans le sol est donc élevé,
- ☞ l'absence de vent (<7km/h), températures élevées (>15 °C) et en présence d'humidité pendant l'épiaison et la floraison,
- ☞ les parcelles en fond de vallée, en bordure de bois ou entourées de haies.

Certaines variétés sont tolérantes aux attaques de cécidomyies orange !

Liste des principales variétés de blé tendre résistantes aux cécidomyies orange (2023)
Résistance confirmée dans les essais d'ARVALIS, de ses partenaires et du GEVES (liste non exhaustive)

| NOM | Classe qualité ARVALIS | Précocité montaison | Précocité épiaison | NOM | Classe qualité ARVALIS | Précocité montaison | Précocité épiaison |
|---------------|------------------------|---------------------|--------------------|----------------|------------------------|---------------------|--------------------|
| AGENOR | BPS | 5 | 7.5 | OREGRAIN | BPS | 4 | 7 |
| AUTRICUM | BPS | 2 | 6.5 | PILIER | BPS | 3 | 6.5 |
| CELEBRITY | BPS | 4 | 7 | PONDOR | BPS | (3) | 6 |
| CHRISTOPH | BAF | 2 | 6 | POSITIV | BAU | 1 | 5 |
| CROSSWAY | BAU | (2) | 5.5 | PRESTANCE | BPS | 6 | 7.5 |
| DJANGO | BPS | (3) | 6.5 | PROVIDENCE | BPS | 4 | 7 |
| FILON | BPS | 6 | 7.5 | RGT MONTECARLO | BP | 4 | 8 |
| GARFIELD | BPS | 2 | 5.5 | RGT PERKUSSIO | BPS | 1 | 6 |
| GREKAU | BPS | 5 | 7.5 | RGT TWEETEO | BPS | 2 | 7 |
| GRIMM | BPS | 3 | 7 | RGT VIVENDO | BPS | 5 | 7 |
| INTENSITY | BPS | (3) | 6.5 | RGT VOLUPTO | BPS | 3 | 6 |
| JERIKO | BPS | (4) | 6.5 | RUBISKO | BP | 3 | 6.5 |
| KWS ASTRUM | BP | (3) | 6.5 | SPACUM | BPS | 4 | 6 |
| KWS TEORUM | BPS | (2) | 5.5 | SU ADDICTION | BPS | 3 | 6 |
| KWS ULTIM | BPS | 3 | 7 | SU HYREAL (h) | BPS | 3 | 6.5 |
| LG AIKIDO | BPS | (4) | 7 | SY ADMIRATION | BPS | 4 | 6.5 |
| LG ASTERION | BPS | (4) | 7.5 | SY ADORATION | BPS | 4 | 6 |
| LG AURIGA | BPS | 4 | 6.5 | SY PASSION | BP | 5 | 7.5 |
| LG SKYSCRAPER | BB | 2 | 5.5 | TENOR | BPS | 4 | 7 |
| OBIWAN | BPS | 6 | 8 | | | | |

Variété nouvellement confirmée résistante

Classe qualité

BAF : Blé Améliorant ou de Force
 BPS : Blé Panifiable Supérieur
 BP : Blé Panifiable
 BB : Blé Biscuitier
 BAU : Blé pour Autres Usages

Précocité montaison :

0 - Très tardif
 1 - Tardif
 2 - ½ tardif
 3 - ½ précoce
 4 - Précoce
 5 - Très précoce
 6 - Ultra précoce

Précocité épiaison :

4,5 - Très tardif
 5 - Tardif
 5,5 - ½ tardif
 6 - ½ tardif à ½ précoce
 6,5 - ½ précoce
 7 - Précoce
 7,5 - Très précoce

Grille agronomique d'évaluation du risque cécidomyies orange : cf BSV n°18

MALADIES sur orges d'hiver :



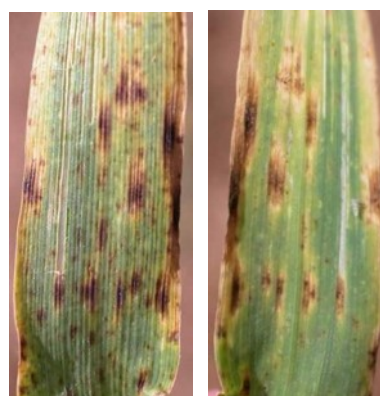
Les observations en helminthosporiose, en rhynchosporiose et en rouille naine sont rendues difficiles actuellement.

Cependant, de la Ramulariose est constatée sur 4 parcelles du réseau aussi bien en parcelles « traitées en fongicide » qu'en parcelles « sans protection fongicide » sur 20 à 100 % des F1 et sur 80 à 100 % des F2.

Des grillures Polliniques sont également observées sur 3 parcelles du réseau avec une fréquence allant de 6 à 100%.



Orge d'hiver –grillures polliniques (M.Lheureux CA80)



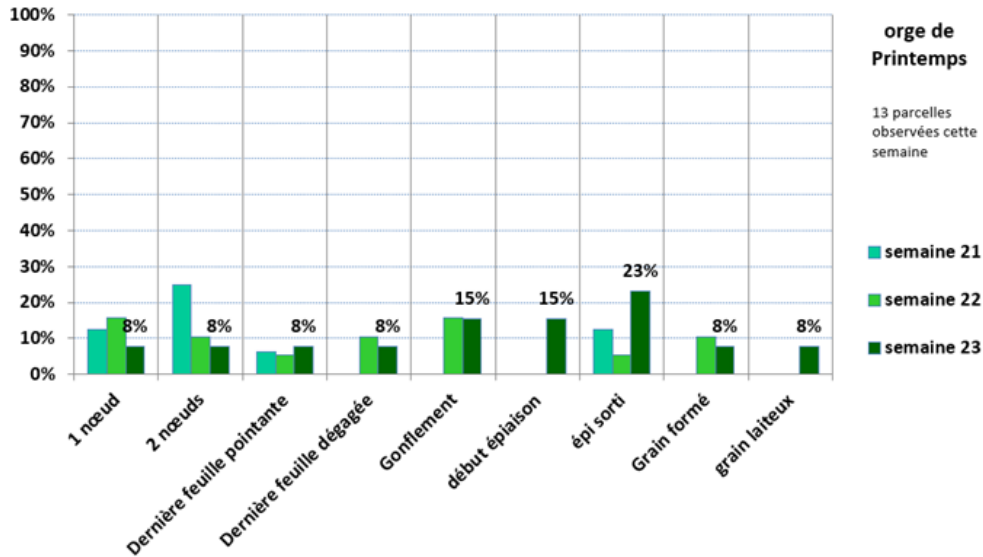
Face supérieure Face inférieure

Orge d'hiver –ramulariose (source Arvalis)

Orge de printemps :

13 parcelles sont enregistrées cette semaine dans Vigicultures. La plupart des orges de printemps est au stade « gonflement – début épiaison ». Les situations les plus avancées (semis de fin janvier-février) ont commencé le remplissage. Les semis tardifs (avril) sont au stade « 1-2 nœuds ».

Evolution des stades (en pourcentage des parcelles observées)



RAVAGEURS sur orges de printemps : fin du risque pucerons et limaces!

Quelques criocères, mineuses peuvent être observés ainsi que des auxiliaires.

MALADIES des orges de printemps : évolution depuis la semaine dernière.

De l'helminthosporiose est constatée dans 7 parcelles du réseau cette semaine ainsi que de la rhynchosporiose dans 3 situations. 5 parcelles atteignent le seuil indicatif de risque.



| Département | Variété | Stade | % des 3 dernières feuilles atteintes Helminthosporiose | % des 3 dernières feuilles atteintes Rhynchosporiose | Seuil |
|-------------|------------|---------------|--|--|--------------|
| 80 | Rgt Planet | Grain laiteux | 20% | 50% | Déjà |
| 80 | Rgt Planet | Epiaison | 57% | 0 % | Déjà |
| 60 | Rgt Planet | Epiaison | 13 % | 0 % | Déjà atteint |
| 60 | Rgt Planet | 1 nœud | 13 % | 3 % | atteint |
| 02 | Rgt Planet | Epiaison | 10 % | 0% | atteint |

Des pustules de rouille naine sont observées dans 5 parcelles dont 4 qui atteignent le seuil indicatif de risque.

| Département | Variété | Stade | % des 3 dernières feuilles atteintes Rouille | Seuil |
|-------------|------------|---------------|--|--------------|
| 80 | Rgt Planet | Grain laiteux | 13% | Déjà atteint |
| 80 | Rgt Planet | Epiaison | 67% | Déjà atteint |
| 60 | Rgt Planet | Epiaison | 20% | Déjà atteint |
| 60 | Rgt Planet | 1 nœud | 13 % | atteint |



Des grillures polliniques sont également constatées dans les 2 situations les plus avancées dans la Somme et le Pas de Calais.

Symptômes sur épis

Des signalements de symptômes sur épis en escourgeon et en orge de printemps sont enregistrés cette semaine et également quelques signalements sur blé en secteurs précoces...



Orge de printemps
(M. LHEUREUX - CA80)



Orge de printemps
(C. SAGNIER CA59*62)



Escourgeon
(C. SAGNIER CA59*62)

Les symptômes de fusarioses sur épi

La fusariose sur épis est causée par un complexe d'espèces du genre *Fusarium* (espèces toxigènes) et *Microdochium* (non toxigènes). Les principales espèces de *Fusarium* retrouvées en France sont *F. graminearum*, *F. avenaceum*, *F. tricinctum*, *F. poae*, *F. langsethiae* et les deux espèces de *Microdochium* qui sont *M. nivale* et *M. majus*.

Les *Fusarium* sont favorisés par une forte humidité ou une période pluvieuse persistante pendant la période de floraison +/- 7 jours, situations fréquentes cette année.

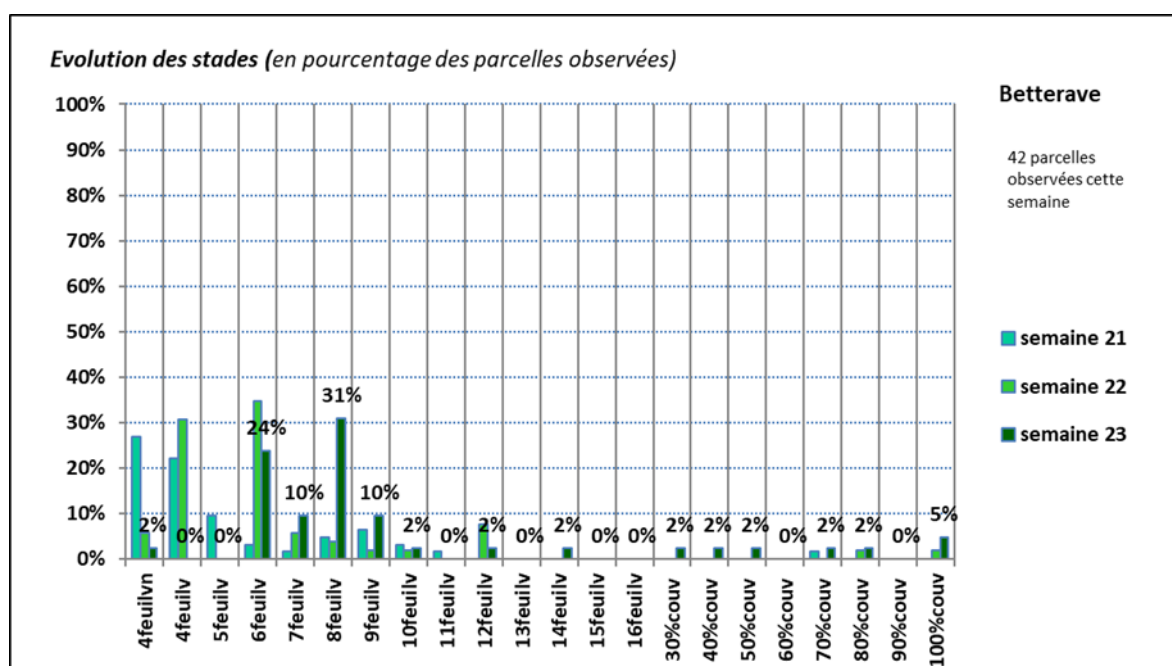
Les symptômes sur épis peuvent commencer à apparaître environ 3 semaines après les contaminations à floraison, mais il est hélas trop tard pour agir une fois les symptômes visibles.

Les symptômes sont très variés et la distinction entre les espèces est très compliquée, voire impossible sur la base seule des symptômes. De plus, plusieurs espèces peuvent cohabiter sur un même épi. Il faut observer les spores au microscope ou réaliser une analyse moléculaire.

Le blé, mais aussi l'orge d'hiver et de printemps peuvent être touchés par la fusariose. Les symptômes et les espèces de *Fusarium* sont communs à ces différentes espèces.

BETTERAVES

42 parcelles observées cette semaine.





Pucerons verts

Cette semaine aucune parcelle n'atteint le seuil indicatif de risque de 10 % de betteraves colonisées par au moins 1 puceron aptère vert, pour une première protection. En revanche, pour une seconde protection, 8 parcelles dépassent le seuil, 9 parcelles sont toujours sans atteinte du seuil indicatif de risque. 20 parcelles avec une présence de pucerons ailés verts.

Avec le retour d'une météo ensoleillée et des températures plus chaudes, il est important de suivre l'évolution des populations dans les prochains jours et jusqu'à la couverture des rangs.



Le couple *Myzus persicae* / Pyréthriinoïde et Carbamate est exposé à un risque de résistance. Vous pouvez trouver toutes les informations sur les phénomènes de résistance sur le site R4P via le lien <https://www.r4p-inra.fr/fr/home/>



Pour suivre l'évolution de la présence de pucerons, consultez régulièrement « l'OAD Alerte pucerons ».

La carte est mise à jour très régulièrement sur le site internet de l'ITB www.itbfr.org dans la rubrique « Outils » ou <http://alerte.itbfr.org/pucerons/>

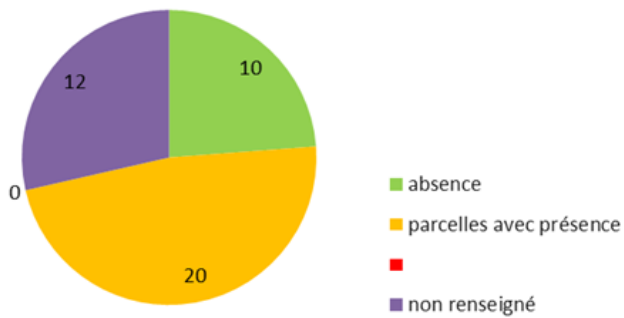


Puceron vert aptère (photo ITB)

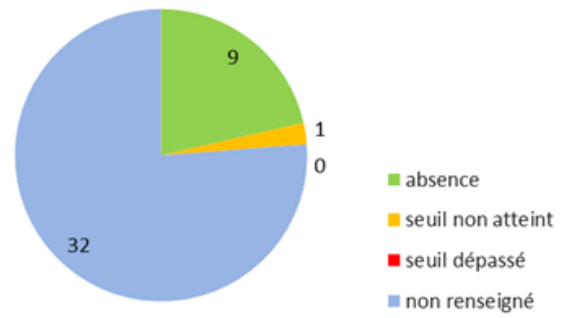


Puceron vert ailé : *Myzus persicae* (photo ITB)

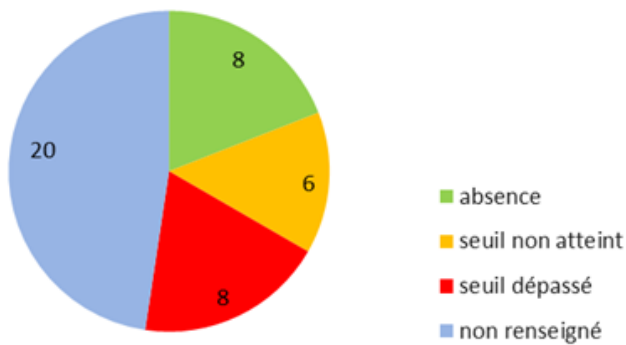
Pucerons verts- % de plantes avec ailés



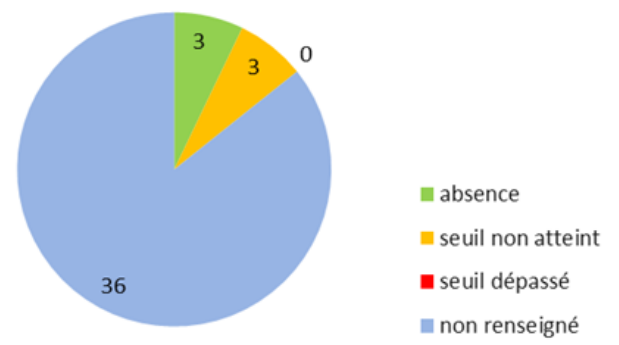
Pucerons verts Non traité - % de plantes avec aptères



Pucerons verts T1 réalisé- % de plante avec aptères



Pucerons verts T2 réalisé- % de plante avec aptères

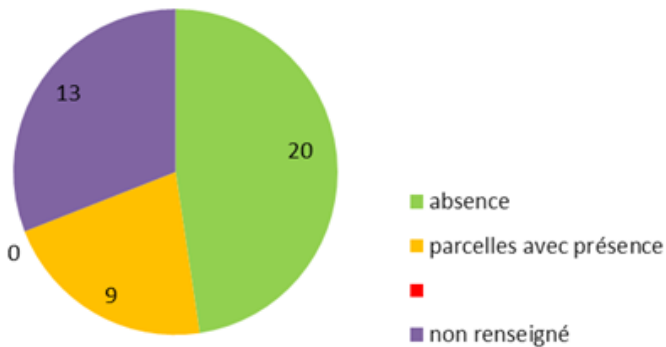


Pucerons noirs

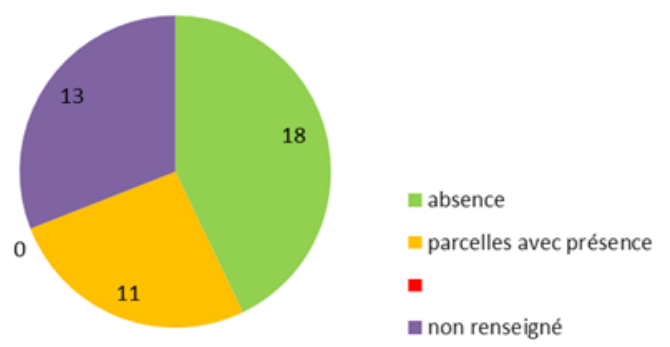
La présence d'aptères noirs est signalée sur 9 parcelles, 11 parcelles avec présence d'ailés noirs. 18 parcelles sont indemnes de pucerons aptères noirs. Le risque pucerons noirs sur betteraves est minime.



Pucerons noirs- % de plantes avec ailés



Pucerons noirs- % de plantes avec aptères



Lien ECOPHYTO PIC

<https://ecophytopic.fr/abaa/piloter/puceron-vert-du-pecher>
<https://ecophytopic.fr/abaa/piloter/puceron-noir-de-la-feve>



Limaces



Les conditions de sol humide restent favorables à la présence de limaces. Une seule parcelle présente quelques plantes avec des dégâts de limaces grises.

Les dégâts sont des morsures sur les feuilles ou un sectionnement de la tige. La période de risque (jusqu'au stade 6 feuilles) est terminée sur la majorité des parcelles.

Seuil indicatif de risque, en cas de conditions climatiques favorables et d'observation d'une limace noire ou de quatre limaces grises par m². Surveillez jusqu'au stade 6 feuilles de la betterave.



Betterave mordue au collet (photo ITB)



Petite limace grise (photo ITB)

Lien ECOPHYTO PIC

<https://ecophytopic.fr/abaa/piloter/limace-noire>

<https://ecophytopic.fr/abaa/piloter/limace-gris>



Altises



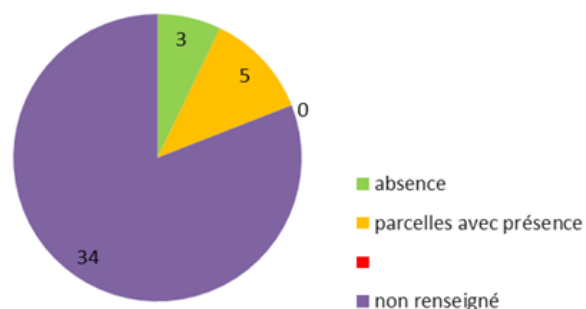
La présence n'est plus signalée sur le réseau.

Atomaires

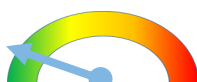


5 parcelles du réseau font présence d'atomaires, il n'existe pas de seuil indicatif de risque pour ce ravageur

Atomaires- % de plantes avec dégâts

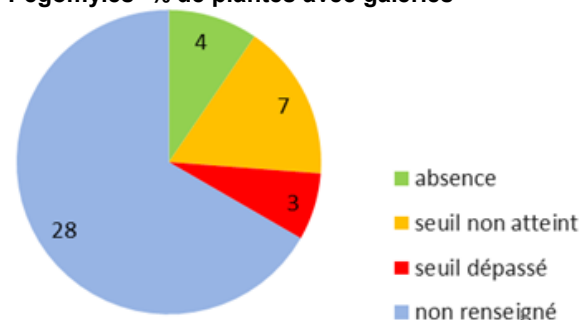


Pégomyies



Cette semaine, trois parcelles atteignent le **seuil indicatif de risque de 10 % des plantes avec la présence d'asticots**. La présence des pontes est signalé sur une parcelle. Des galeries sont toujours notifiées mais sans présence de larves.

Pégomyies- % de plantes avec galeries

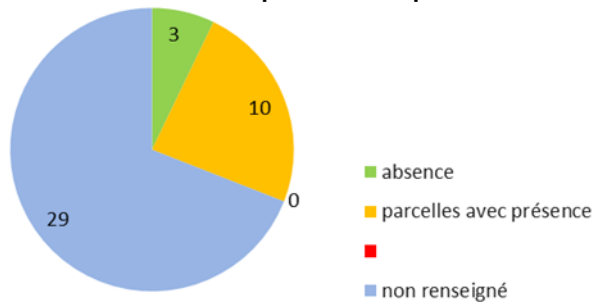


Auxiliaires

Les coccinelles adultes sont présentes sur 10 parcelles du réseau.

Coccinelle adulte - % de plantes avec présence d'adultes

Coccinelle adulte - % de plantes avec présence d'adultes



Autres ravageurs

Observation hors réseau de taches de bactériose

PROTEAGINEUX

La diversité des dates de semis se traduit en diversité de stades actuellement dans le réseau. Les stades vont de 8-9 feuilles à pleine floraison, sachant que la majorité commence à fleurir.

Les pièges sont progressivement mis en place.

Sur le premier piège mis en place à CONTY dans la Somme, 50 nouvelles captures ont été enregistrées cette semaine ce qui porte le total à 222.

Dans tous les autres pièges, on cumule au mieux 50 captures mais ces parcelles sont tout juste au stade début floraison.

Ce faible niveau de piégeage par rapport aux années passées s'explique par des températures modérées et un stade peu avancé en moyenne.

A suivre malgré tout cette semaine avec moins de précipitations annoncées, plus de températures et plus de parcelles au stade mi floraison.

Reseau de piégeage 2024 - Tordeuses

| SECTEUR | Département | Variété | Date de semis | stade | Date mis en place du piège | Cumul semaine passée une semaine | Piégeage depuis une semaine | Nouveau cumul |
|----------------|-------------|-----------|---------------|-----------------|----------------------------|----------------------------------|-----------------------------|---------------|
| CONTY | Somme | Orchestra | 07-mars | début floraison | 23-mai | 170 | 52 | 222 |
| LE BOISLE | Somme | Perceval | 25-mars | Début floraison | 28-mai | | 11 | 11 |
| AIRAINES | Somme | nc | 22-mars | Début Floraion | 27-mai | | 42 | 42 |
| AILLY SUR NOYE | Somme | nc | 19-avr | 9-10 Feuilles | 27-mai | | 4 | 4 |
| ALLERY | Somme | Perceval | 05-mars | | 27-mai | | 0 | 0 |

Pour rappel le seuil est fixé :

- ☞ à 100 captures cumulées en production destinée à la semence ou à l'alimentation humaine.
- ☞ à 400 captures cumulées en production destinée à l'alimentation animale.

Ceci du stade gousses plates du second étage jusque fin floraison +8-10 jours.

Au final, seule la parcelle située à CONTY dépasse le seuil semence et alimentation humaine.



Piège à tordeuse automatisé (H. GEORGES CA80)

4 parcelles de maïs sont observées.

Stade : de non levée à 5 feuilles.

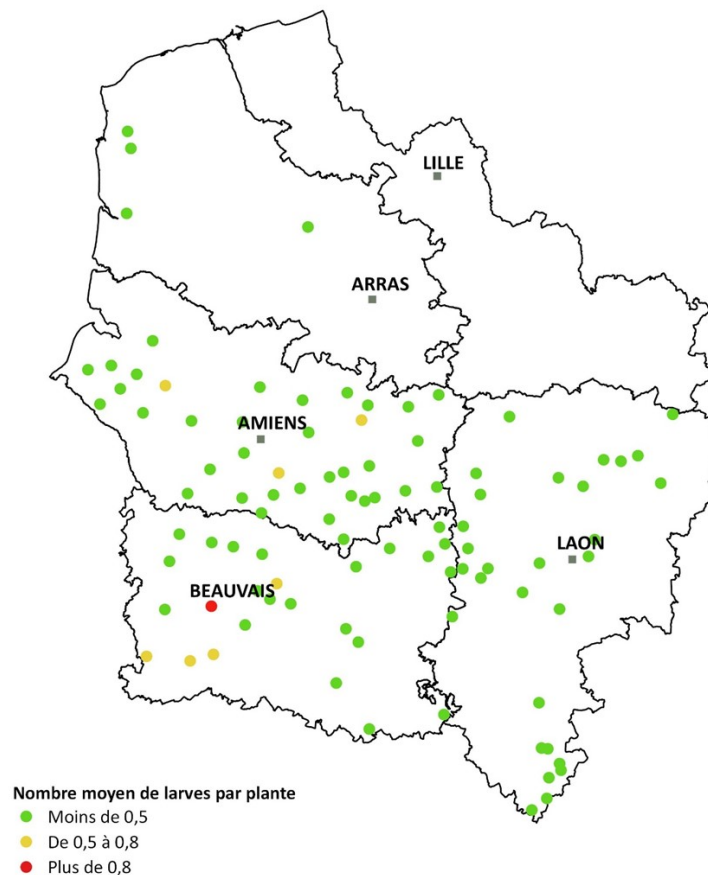
Evaluation du risque pyrale pour 2024 :

La carte ci-dessous présente le **risque prévisionnel de présence de la pyrale pour l'année 2024** (exprimé en nombre de larve par plante), avant l'application des méthodes prophylactiques qui auraient pu être appliquées à l'automne 2023.

Le bilan des infestations larvaires de l'automne 2023 reste modéré. Seules 8 parcelles dépassent le seuil de vigilance de 0.5 larve de pyrales par plante (●) dont **1 dépasse le seuil indicatif de risque de 0.8 larve par plante (●)**. Globalement, la situation sanitaire des parcelles de maïs est à risque faible ● (inférieur à 0.5 larve/pied).



Risque Pyrale 2024 Présence larvaire à l'automne 2023 (pour l'analyse de risque 2024)



Carte réalisée avec la participation des observateurs du BSV, Fredon Hauts-de-France, la coopérative CERESIA.

● Les parcelles à **risque fort** sont celles où l'on a observé cet automne, avant la récolte, des **populations larvaires supérieures à 0,8 larve par pied en moyenne**. Dans ce secteur, les parcelles maïs de 2024, sur précédent maïs ou non, sont donc à risque et nécessitent une forte vigilance. Cet automne, on a recensé 1 seule parcelle à risque fort dans le département de l'Oise.

● **Si le nombre de larves se situent entre 0.5 à 0.8 larve par pied**, les maïs de 2024 en monoculture ou les parcelles à proximité d'un comptage seront en **zone à risque moyen**. S'il y a un labour, la destruction des larves sera forte et la parcelle de maïs de 2024 sera peu concernée par un risque d'attaque de la pyrale. En revanche, si les cannes sont laissées en surface, la conservation des larves est maximale et le risque devient important pour les parcelles proches ou en monoculture. Dans le cas d'un maïs ensilage, le risque d'attaque sera peu pénalisant lorsque le comptage larvaire est compris entre 0.5 et 0.8.

● **En dessous d'un comptage de 0.5 larve par pied**, le risque de dégâts pour un maïs implanté en 2024 dans cette zone sera **très faible**. Comme les années précédentes, les départements du Nord et du Pas-de-Calais restent en risque faible.

La lutte contre la pyrale passe par une bonne **gestion des résidus de culture avec un broyage et enfouissement des cannes de maïs précédent**.

Suivi de la chrysalidation des larves de pyrale :

Le suivi de la chrysalidation des larves permet de prévoir l'émergence des papillons.

Aucune chrysalide de pyrale n'a été observée dans la cage d'élevage à Amiens (Somme). Le taux de chrysalidation est de 0%. La semaine dernière, des captures de papillons de pyrale ont été enregistrées en région Centre-Val-de-Loire et Nouvelle-Aquitaine.

Les pièges pyrales sont à mettre en place en fonction du stade du maïs (dès 6 feuilles).



Dans la cage d'élevage d'Amiens : chenille de pyrale de 2024, dans une tige de maïs issue de la récolte de 2023 (V. DUVAL - FREDON Hauts-de-France)

Action pilotée par le ministère chargé de l'agriculture et le ministère chargé de l'écologie, avec l'appui financier de l'Office Français de la Biodiversité, par les crédits issus de la redevance pour pollutions diffuses attribués au financement du plan Ecophyto.

Directeur de la publication : Laurent Degenne - Président de la Chambre Régionale d'Agriculture Hauts-de-France.

Animateurs filières et rédacteurs : Céréales : M. Lheureux - Chambre d'Agriculture de la Somme, T. Denis et E. Gagliardi - Arvalis Institut du Végétal, C. Segnier - Chambre d'Agriculture du Nord - Pas de Calais. Colza : C. Sagnier - Chambre d'Agriculture du Nord - Pas de Calais, M. Roux Duparque - Chambre d'Agriculture de l'Alsace, N. Latraye - Terres Inovia. Maïs : V. Duval - Fredon Picardie. Protéagineux : H. Georges - Chambre d'Agriculture de la Somme. Lin : H. Georges - Chambre d'Agriculture de la Somme.

Betteraves : O. Ley, Y. Dabourval, F. Courtaux - ITB, C. Segnier - Chambre d'Agriculture du Nord - Pas de Calais.

Avec la participation de : ACTAPPRO, AGORA, Agro-Vision, ARVALIS Institut du végétal, ASEI 02, BASF, Bayer Cropscience, CALIPSO, CAPSEINE, CERESIA, CER 60, CETA de Ham-Vermendois, CETA des Hauts de Somme, CETAs de l'Alsace, Chambres d'Agriculture des Hauts de France, Chambre d'Agriculture d'Île de France, COMPAS, Coopérative de Billy-sur-Thérain, Ets Biz, Ets Bully, Ets Charpentier, Florimond Desprez, FREDON Picardie, Groupe Carré, INRA, Institut de Genève, IREO de Flixecourt, ITS Nord-Pas de Calais, ITS 02, ITS 50, ITS 60, Jourdain, KWS, La Flandre, L.A. Linière, LEGTA de l'Oise, Lyode Agro Environnemental Tilloy les Hoffaines, Nord Wgoce, NORIAF, PHYTEUROF, Saint Louis Sucre, SANATERRA, SARL LINEA, SETA de Bapaume, Soufflet Agriculture, Ternovéo, Tereco, Terres Inovia, TEXTILIN, UCAC, Unéal, Union de la Scarpe, Valfrance, Van de Bilt, Vanderhave, Van Robaeys Frères, Vasekon, VIVESCIA, M. Collin, M. Derouère, Bertrand Coustenoble, Marc Delaporte, Frédéric Garache, Vincent Guyot, Jean Marie Ratai, Benoît Vandaele, Hervé Vanderhaeghe, Mme Christine Machu (EARL du moulin de pierre).

Coordination et renseignements : Aurélie Albaut - Chambre d'Agriculture de la Somme, Samuel Bueche - Chambre d'Agriculture du Nord - Pas de Calais

Mise en page et diffusion : Christine DOUCHET et Sylvie CAVEL - Chambre d'Agriculture de la Somme

Publication gratuite, disponible sur les sites internet de la DRAAF Hauts-de-France et des Chambres d'Agriculture Hauts-de-France

Avec la participation de :

