



Le Bulletin de Santé du Végétal est édité sous la responsabilité de la Chambre d'Agriculture de Région Île de France sur la base d'observations réalisées par le réseau. Il est produit à partir d'observations ponctuelles. S'il donne une tendance de la situation sanitaire régionale, il ne peut se substituer à une observation personnelle dans sa parcelle.

Tout document utilisant les données contenues dans le bulletin de santé du végétal Ile de France doit en mentionner la source en précisant le numéro et la date de parution du bulletin de santé du végétal.

Action du plan Ecophyto piloté par les ministères en charge de l'agriculture, de l'écologie, de la santé et de la recherche, avec l'appui financier de l'Office français de la Biodiversité.

Pour vous abonner faites votre demande à ecophyto@idf.chambagri.fr en spécifiant la filière.

A RETENIR (CTRL – CLIC POUR SUIVRE LE LIEN) :

Blé : Grain laiteux à grain pâteux.

Pas d'observations de maladie sur épi. Absence de puceron sur épi.

Pois : pas d'observation de pucerons verts. Les vols de tordeuses sont en augmentation, 70% des parcelles du réseau ont atteint le seuil indicatif de risque en alimentation humaine.

Betterave : pucerons : vers la fin du risque ; noctuelle : présence localisée ; teigne : absence ; cercosporiose présente au sud de la région.

Maïs : stade 7-10 feuilles. Début du vol de papillons de pyrale.

Pomme de terre : le risque mildiou reste élevé compte tenu de l'humidité matinale. Les infestations de pucerons sont pour le moment faibles. Les infestations de doryphores sont en augmentation et une parcelle a atteint le seuil indicatif de risque.

Oignon : le risque mildiou reste élevé compte tenu de l'humidité matinale. Les infestations de pucerons sont pour le moment faibles. Les infestations de doryphores sont en augmentation et une parcelle a atteint le seuil indicatif de risque.

METEO

Station de LIEUSAIN (77)

	mer. 26	jeu. 27	ven. 28	sam. 29	dim. 30	lun. 1	mar. 2
	0	0	0	8.5	1.5	0	6.1
	39 / 89	42 / 74	39 / 69	55 / 74	60 / 83	48 / 75	53 / 90
	18 / 31	22 / 30	18 / 25	16 / 24	15 / 21	14 / 23	15 / 20

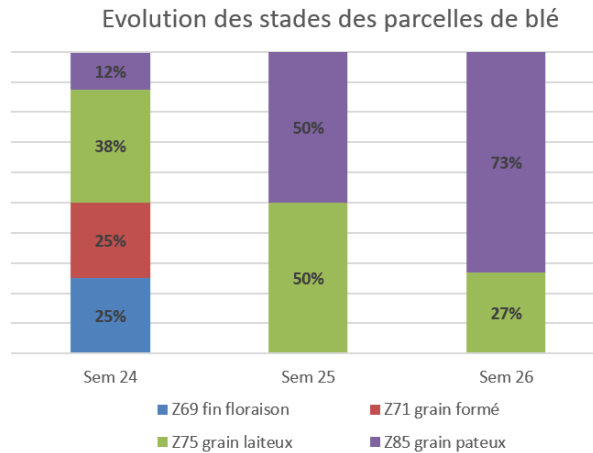
Source : Sencrop – Modèle METEOBLUE

BLE

11 PARCELLES OBSERVEES DANS LE RESEAU CETTE SEMAINE

STADES

Toutes les parcelles sont au stade grain laiteux – grain pâteux.



MALADIES

Aucunes observations de maladie sur épi cette semaine dans le réseau.

RAVAGEURS

• Pucerons des épis

Aucune observation de puceron sur épi.

Les parcelles arrivent à grain pâteux ce qui signifie la fin de période à risque.

A RETENIR

Seuil indicatif de risque du stade floraison à grain laiteux-pâteux : 1 épi sur 2 colonisés par un puceron ou plus
Observer 5 fois au hasard 4 épis successifs dans plusieurs endroits de la parcelle.

CONCLUSION POUR LE BLE

Grain laiteux à grain pâteux. Pas d'observations de maladie sur épi.

Absence de puceron sur épi.

POIS

6 PARCELLES DE POIS DE PRINTEMPS ONT ETE OBSERVEES DANS LE RESEAU CETTE SEMAINE

STADES

Pois printemps : jeunes gousses de 2 cm à fin floraison

RAVAGEURS

• Pucerons

Il n'y a eu aucune observation de pucerons cette semaine dans les parcelles. La météo était peu clémente au vol de pucerons. Avec les températures chaudes de cette semaine, il faudra surveiller si il y a un retour des pucerons dans les parcelles.

A RETENIR

Seuil indicatif de risque : de floraison à fin floraison + 2-3 semaines - 10 pucerons / plante.

• Tordeuses



Les captures sont en augmentation cette semaine dans le réseau.

Sur l'ensemble des parcelles, seulement 2 parcelles n'ont pas atteint le seuil de nuisibilité en alimentation humaine.

Les conditions météo chaudes et sèches de la semaine à venir sont propices aux vols de tordeuses.

Site	Type	Date pose Piège	Cumul captures Au 26/06
Fontenay-saint-père (78)	Pois printemps	05/06	107
Saint-Martin-de-Bréthencourt (78)	Pois printemps	27/05	203
Lommoye (78)	Pois printemps	19/05	75
Arnouville-lès-Mantes (78)	Pois printemps	13/06	74
Gironville-sur-Essonne (91)	Pois printemps	27/05	679
Courdimanche-sur-Essonne (91)	Pois printemps	27/05	365
Crisenoy (77)	Pois printemps	03/06	24

A RETENIR

Période de sensibilité : stade jeunes gousses plates à fin du stade limite d'avortement (2-3 semaines après fin floraison).

Seuil indicatif de risque :

100 captures cumulées pour les pois destinés à l'alimentation humaine ou semences

400 captures cumulées pour les pois destinés à l'alimentation animale.

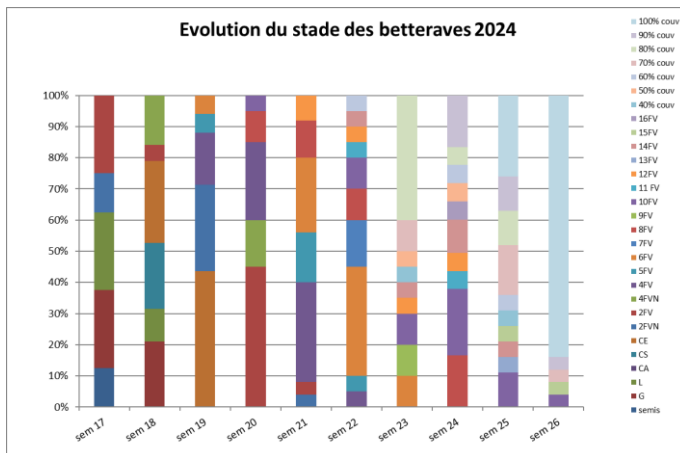
RAPPEL REGLEMENTATION ABEILLES : voir note nationale dans BSV numéro 6.

BETTERAVE

25 PARCELLES ONT ETE OBSERVEES CETTE SEMAINE

STADES

15 feuilles vraies à 100% couverture. 84% des parcelles sont au stade 100% couverture contre 26% la semaine dernière.



- G: germination
- L: levée
- CA: cotylédons accolés
- CS: cotylédons séparés
- CE: cotylédons étalés
- 2FVN: 2 feuilles vraies naissantes
- 2FV: 2 feuilles vraies
- 4FVN: 4 feuilles vraies naissantes
- 5FV: 5 feuilles vraies
- 6FV: 6 feuilles vraies
- 8FV: 8 feuilles vraies
- 10FV à 14FV: 10 à 14 feuilles vraies
- 60% couv: 60% couverture
- 80% couv: 80% couverture
- 90% couv: 90% couverture
- 100% couv: 100% couverture

RAVAGEURS

• Pucerons



Sur les 25 parcelles observées cette semaine seulement 4 ne couvrent pas encore totalement.

Pucerons verts :

Sur 4 parcelles encore au stade de sensibilité, 2 font l'objet d'observations pour ce ravageur.

1 seule parcelle à 90% de couverture remonte la présence de 6% de pucerons verts aptères, sous le seuil indicatif de risque.

L'autre parcelle à 15 feuilles dans le Val d'Oise ne présente pas de pucerons verts aptères.

Pucerons noirs :

1 seule parcelle observée pour ce ravageur. Elle présente 24% de plantes colonisées par des pucerons noirs aptères

Rappel : Pucerons noirs :

Les pucerons noirs (*Aphis fabae*) en l'absence de pucerons verts ne constituent pas un risque majeur de contamination des virus de la jaunisse pour la betterave.

Leur population est souvent régulée par les auxiliaires et nécessite rarement une intervention.



Colonie d'aptère noire

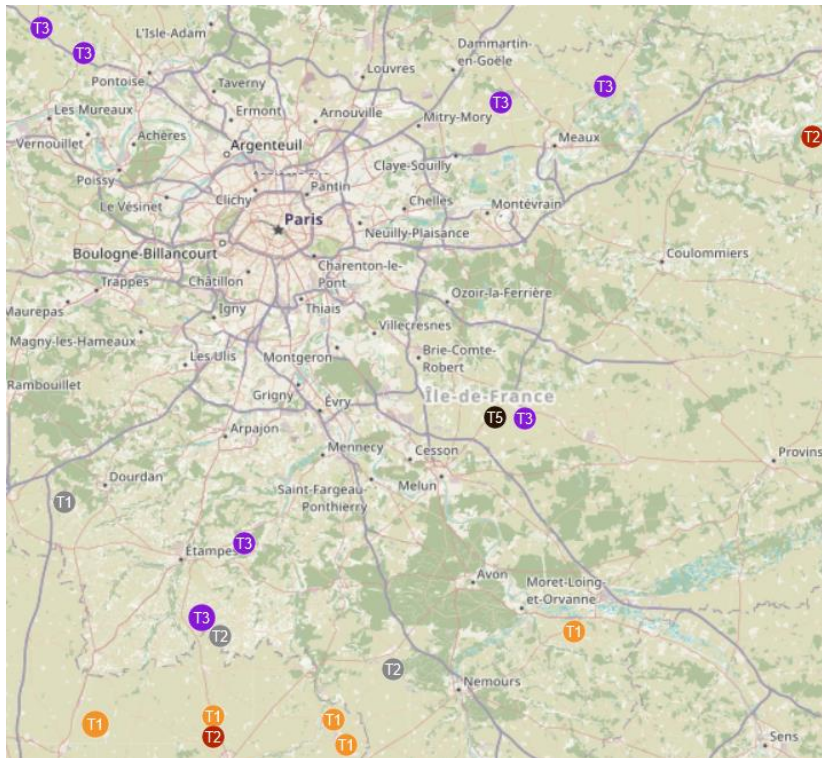
Source : ITB

Maintenir la surveillance jusqu'à couverture.

3 parcelles remontent la présence d'auxiliaires avec la présence d'araignées, de coccinelles adultes en faible quantité sur 1% à 13% de plantes concernées.

Une carte interactive et actualisée chaque semaine sur la présence des pucerons est consultable sur le site de l'ITB.

<http://alerte.itbfr.org/pucerons/>



Statut des parcelles :

T0 seuil de risque pucerons non atteint

T1 seuil de risque atteint, T1 réalisé ou à réaliser

T2 seuil de risque atteint, T2 réalisé ou à réaliser

T3 seuil de risque atteint, T3 réalisé ou à réaliser

T4 seuil de risque atteint, T4 réalisé ou à réaliser

♦ [vérifiez la présence de pucerons dans vos parcelles](#)

A RETENIR

Risque : Moyen à Faible compte tenu du stade

Stade de sensibilité : Levée à couverture du sol

Seuil indicatif de risque : 10% de plantes avec pucerons verts aptères

• Charançon

Pas d'adulte observé cette semaine. 4 parcelles, soit 28,5% des parcelles observées pour ce ravageur, présentent des piqûres de pontes à hauteur de 1% à 85% de plantes touchées au sud de la région.



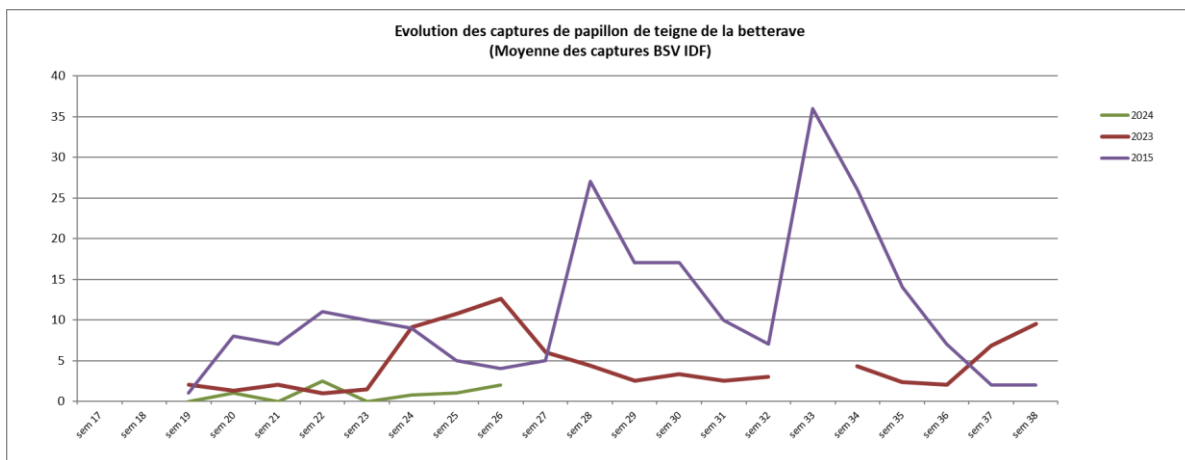
Source : ITB

• Teigne



1 parcelle sur 6 a capturé 2 papillons. Aucun dégât observé sur les parcelles.

Ce sont les chenilles qui seront préjudiciables. Sortie des chenilles de 13 à 50 jours après le vol en fonction des conditions climatiques. Les pluies annoncées devraient perturber les vols.



A RETENIR

Risque : Faible

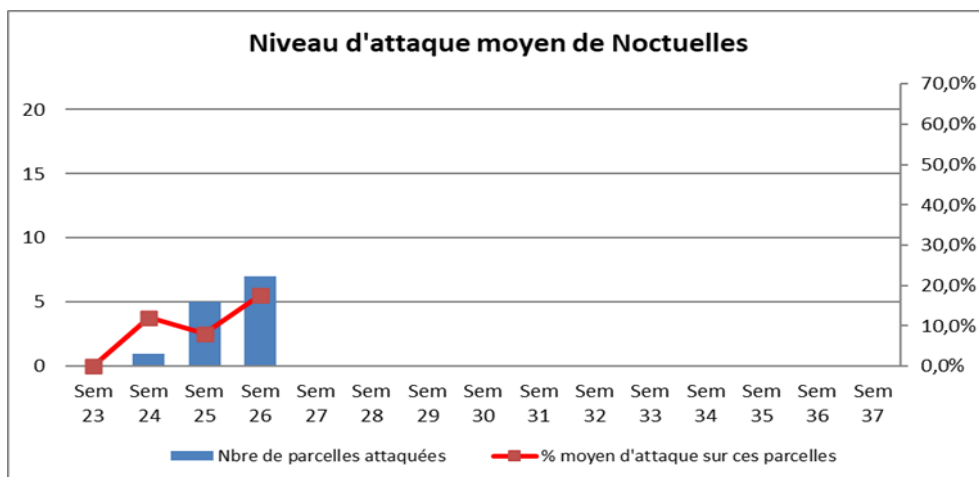
Stade de sensibilité : du stade 6-8 feuilles à la récolte.

Seuil indicatif de risque : 10% plantes touchées avec au moins 1 chenille.

• Noctuelles



Sur 13 parcelles observées pour ce ravageur, 7 parcelles (54%) présentent des dégâts de noctuelles, 1 seule à Chenou (77) atteint le seuil indicatif de risque avec 50% de plantes touchées.



A RETENIR

Risque : Moyen faible compte tenu des conditions météo

Stade de sensibilité : du stade 6 feuilles à la récolte.

Seuil indicatif de risque : 50% plantes avec morsures et/ou chenilles.

MALADIES



• Cercosporiose

5 parcelles (soit 27%) toutes situées au sud de la région présentent des symptômes de cercosporiose à hauteur de 1 à 5%.

Ne pas confondre avec la pseudomonas sans conséquence sur le rendement, qui apparaît lors d'épisodes frais et pluvieux à la suite de blessures (grêle, vent, binage...).



Cercosporiose

Source ITB



Pseudomona

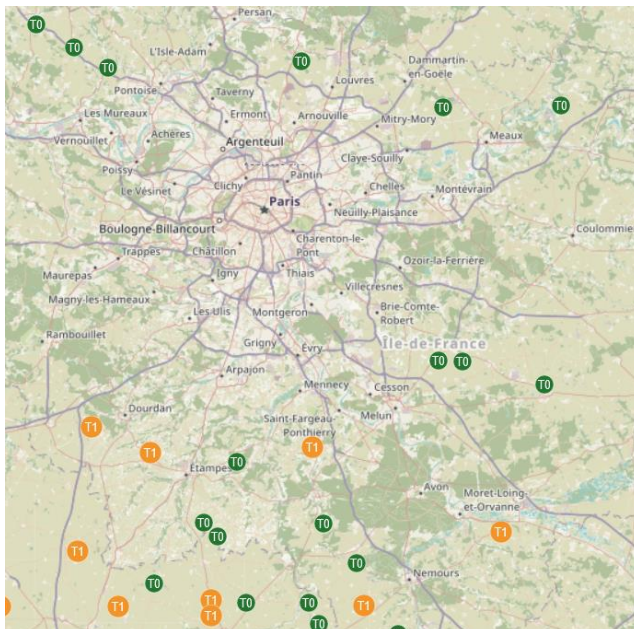
• Rouille



1 parcelle à Soisy sur Ecole (91) présente de la rouille très inférieure au seuil indicatif de risque sur 1% des plantes.

• Autres maladies

Pas d'autres maladies observées dans les parcelles du réseau Une carte interactive et actualisée chaque semaine sur la présence des maladies est consultable sur le site de l'ITB. <http://alerte.itbfr.org/maladies/>



Statut des parcelles observées

- T0 seuil de risque maladie non atteint
- T1 seuil de risque atteint, T1 réalisé ou à réaliser
- T2 seuil de risque atteint, T2 réalisé ou à réaliser
- T3 ...
- T4+ T4 et plus

A RETENIR

Risque :

Moyen à moyen fort au sud de la région pour la cercosporiose
Faible pour la rouille, l'oïdium et la ramulariose

Stade de sensibilité : début de la protection avant la mi-août

Seuil Indicatif de risque : % de feuilles avec symptômes.

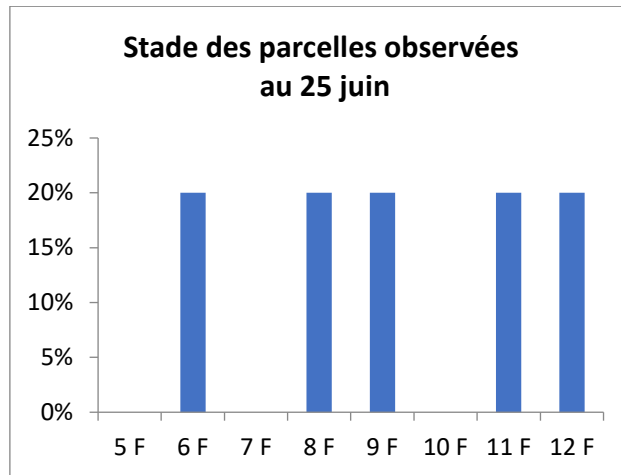
	T1	T2	T3
Cercosporiose	1ers symptômes	20%	25%
Ramulariose	5%	20%	25%
Oïdium	15%	30%	30%
Rouille	15%	40%	40%

MAÏS (SUIVI PYRALE)

5 PARCELLES DE MAIS ONT ETE OBSERVEES DANS LE RESEAU CETTE SEMAINE

STADES

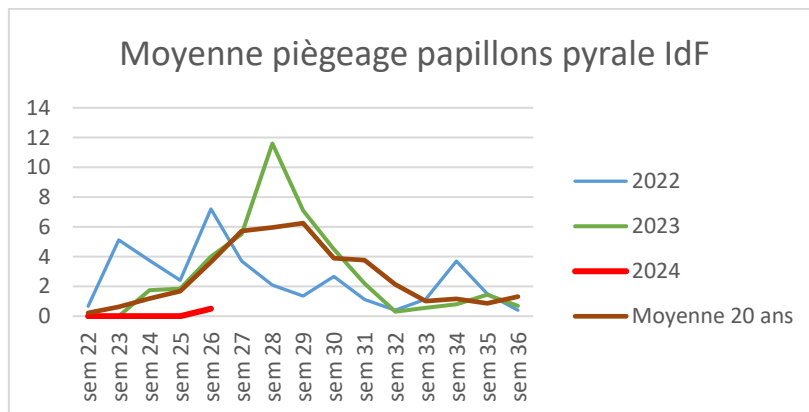
Développement lent de la culture avec des maïs allant du stade 6 feuilles à 12 feuilles.



RAVAGEURS

- Pyrales

Premières captures sur Monnerville (91) avec 2 papillons de pyrale : début du vol plutôt tardif.



La lutte biologique peut être mise en place.

POMME DE TERRE

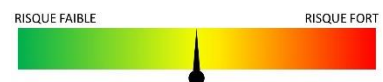
6 PARCELLES OBSERVEES DANS LE RESEAU

STADES

Croissance active à floraison.

MALADIES

- MILDIOU



Les risques de contaminations pour toutes les sensibilités variétales ont été enregistrés pour certains postes météorologiques le 21 et 22 juin.

Les réserves de spores sont aujourd'hui faibles à très importantes selon les postes météorologiques. Pour les postes où les réserves de spores sont très importantes, l'humidité matinale pourraient engendrer un risque de contamination.

On observe des symptômes de la maladie à Torfou (91), Méréville (91) et Puisieux (77) sur une feuille. Dans le cas de Torfou à quelques pieds, mais ces symptômes sont secs et datent des semaines passées.

Situation au 26 juin à 9h.

Stations météorologiques	Jours où le seuil indicatif de risque a été atteint			Réserves de spores au 26/06	seuil indicatif de risque atteint au 26/06/2024 à 9h			Pluies depuis le 19/06
	variété sensible	variété intermédiaire	variété résistante		Variété sensible	Variété intermédiaire	Variété résistante	
91-Gironville sur Essonne	21 et 22 juin	22-juin	22-juin	faible	non	non	non	32
77-Chailly en Brie				faible	non	non	non	18,6
77-Aufferville	21 et 22 juin	21 et 22 juin	21 et 22 juin	très forte	non	non	non	32,3
78-Nangis				moyenne	non	non	non	6,3
78-Boissy sans avoir	21-juin	21-juin	21-juin	faible	non	non	non	5,8
95-Vemars	22-juin	22-juin	22-juin	faible	non	non	non	7,6
95-Rouvres				faible	non	non	non	7,5

Attention, le risque indiqué dans le tableau ci-dessus n'est valable que pour les stations citées et ne peut prétendre indiquer le risque en tout lieu de la région, à plus forte raison en période d'orages avec des pluviométries très hétérogènes. De même, il ne prend pas en compte l'irrigation, il n'est valable que pour des parcelles non irriguées.

A RETENIR

Risque :

D'après Mileos, le risque aujourd'hui est faible mais selon les secteurs ils pourraient devenir important avec l'humidité matinale et les sols qui restent humides.

Les prévisions météo annoncent des pluies à partir de ce week-end, le risque pourrait donc augmenter.

Stade de sensibilité : dès la levée.

Pour que le **seuil indicatif de risque** soit atteint, il faut que :

- le potentiel de sporulation soit atteint :

Moyen pour les variétés sensibles,

Élevé pour les variétés sensibles et intermédiaires,

Très élevé pour les variétés sensibles, intermédiaires et résistantes,

- **et** que les conditions météorologiques soient favorables à la libération de spores, à savoir une hygrométrie supérieure à 87 %, associée à des températures de 21°C durant 6h consécutives ou supérieures à 15°C pendant 8 heures.

- si du mildiou est observé à proximité de la parcelle, le risque démarre immédiatement.

Pour plus d'informations, consultez la fiche "[modèle Mileos, mildiou de la pomme de terre](#)". Elle décrit entre autres le cycle biologique du mildiou ainsi que l'interprétation du tableau des risques mildiou du BSV.

METHODES ALTERNATIVES :



Des produits de biocontrôle existent.

RAVAGEURS

• PUCERONS



Les infestations sont en baisse par rapport à la semaine dernière (voir le tableau ci-dessous)
Cette semaine, des coccinelles ont été observées sur deux parcelles.

	% de folioles avec pucerons				Auxiliaires
	Semaine 23	Semaine 24	Semaine 25	Semaine 26	
91-GIRONVILLE-SUR-ESSONNE		0 %	0 %		
91-MEREVILLE	1 à 10 %	1 à 10 %	0 %	1 à 10 %	Absence
91-TORFOU	1 à 10 %	1 à 10 %	11 à 30 %	1 à 10 %	Absence
77-CHARTRONGES	0 %	0 %	1 à 10 %		
77-SAINT-SOUPPLETS	0 %		11 à 30 %	0 %	Absence
77-LA HOUSSAYE-EN-BRIE		0 %	1 à 10 %	1 à 10 %	Coccinelles
77-PUISIEUX	1 à 10 %	0 %	1 à 10 %	0 %	Coccinelles
95-VILLERON	11 à 30 %	0 %	1 à 10 %	0 %	Absence

Rappel de la méthode de notation :

La notation se fait sur une foliole qui touche la foliole de l'extrémité sur 40 pieds différents pris au hasard en diagonale de la parcelle.



A RETENIR

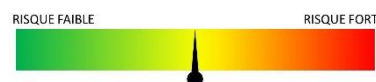
Risque : faible pour le moment, la moitié seulement des parcelles sont touchées et restent bien en-dessous du seuil indicatif de risque. On note toujours la présence d'auxiliaires dans certaines parcelles.

Les conditions météorologiques actuelles devraient être favorables à l'augmentation des infestations.

Stade de sensibilité : dès la levée.

Seuil indicatif de risque : 20 folioles porteuses de pucerons aptères sur 40 folioles observées soit 50 % des folioles notées.

• DORYPHORE



La semaine dernière, les infestations ne dépassaient pas les quelques adultes. Cette semaine une parcelle atteint le seuil indicatif de risque (voir tableau ci-dessous).

	Semaine 26
91-GIRONVILLE-SUR-ESSONNE	
91-MEREVILLE	Absence
91-TORFOU	Quelques adultes
77-CHARTRONGES	
77-SAINT-SOUPPLETS	Plusieurs foyers et/ou nombreuses larves et adultes disséminés dans la parcelle
77-LA HOUSSAYE-EN-BRIE	Absence
77-PUISIEUX	Absence
95-VILLERON	Absence

Pour avoir plus d'information sur le cycle de développement des doryphores et leur reconnaissance, vous pouvez consulter [BSV grandes cultures n°17 du 29 mai 2024](#).

A RETENIR

Risque : faible à important. Les conditions météorologiques sont propices au développement de ce ravageur.

Stade de sensibilité : dès la levée.

Seuil indicatif de risque : 2 foyers pour 1000 m² observés dans la parcelle (1 foyer = 1 ou 2 plantes avec au moins 20 larves au total).

2 PARCELLES OBSERVEES DANS LE RESEAU CETTE SEMAINE

STADES

Pour les oignons semis : 3 à 5 feuilles
 Pour les oignons bulbilles : 4 à 5 feuilles

MALADIES

- **Mildiou, *Peronospora destructor***



Cette semaine, aucun symptôme n'a été observé dans le réseau de surveillance.

D'après le modèle Miloni de la DGAL, aucune nouvelle contamination depuis la semaine dernière d'enregistrée. Les sorties de taches pour la 3^{ème} génération de contaminations pour les sites de Torfou (91), Vémars (95) et Boissy-Sans -Avoir (78) ne devraient pas intervenir avant le 3 juillet compte tenu des conditions météorologiques actuelles. Attention, le modèle ne prend pas en compte l'irrigation des parcelles, le risque peut être dans ce cas-là plus important.

	Données du modèle au 26/06/2024			Date prévue de sortie de taches	Risque mildiou	
	Dates des dernières contaminations	Génération	% d'incubation		Oignons bulbilles	oignons semis
Boissy-sans-Avoir - 78	aucune nouvelle contamination				non	non
Lumigny - 77	17-juin	3 ^{ème}	45%	03-juil	non	non
Les Mureaux - 78	aucune nouvelle contamination				non	non
Torfou - 91	17-juin	3 ^{ème}	44%	03-juil	non	non
Vémars -95	19-juin	3 ^{ème}	36%	05-juil	non	non

Les dates prévues de sorties de tache de mildiou sont données à titre indicatif (évolution en fonction des conditions météorologiques).

Pour plus d'information sur la modélisation, consultez la fiche " [Modèle MILONI: Mildiou de l'oignon](#)". Elle informe également des mesures prophylactiques à mettre en œuvre pour réduire les risques de contamination et de développement du mildiou.

A RETENIR

Risque : à ce jour, aucun risque pour des parcelles sans symptômes. Les conditions météorologiques sont peu propices à son développement.

Les parcelles en cuvettes, mal ventilées, avec des bordures boisées ou avec des risques de mouillères, sont propices au développement du mildiou surtout si elles sont irriguées. Elles doivent faire l'objet d'une surveillance accrue.

En présence de mildiou sporulant en parcelle, le risque est immédiat quelle que soit la génération

Stade de sensibilité : dès le stade 2 feuilles.

Seuil indicatif de risque :

Pour les oignons bulbilles, dès la 2^{ème} génération.

Pour les semis, dès la 3^{ème} génération.

MESURES PROPHYLACTIQUES

- Maîtriser l'enherbement afin d'assurer une bonne aération de la culture
- Raisonner les apports d'azote afin d'éviter les excès qui fragilisent la plante par rapport à la maladie.
- Gérer les tas de déchets qui sont des sources potentielles de la maladie.
- Raisonner l'irrigation de façon à éviter une humidité prolongée sur le feuillage.

METHODES ALTERNATIVES :



Des produits de biocontrôle existent.

BOTRYTIS SQUAMOSA



Cette semaine à nouveau, aucun symptôme observé en parcelle.

Les conditions favorables à son développement (Source CTIFL) :

- Infection favorisée par des périodes humides et fraîches (pluies, rosées, températures avoisinant les 18°C).
- Optimum de la germination autour de 14°C
- Optimum de la croissance mycélienne à 24°C.

A RETENIR

Risque : nul. Les conditions météorologiques sont défavorables au développement de la maladie et aucun symptôme n'est observé.

RAVAGEURS

THRIPS - *Thrips tabaci*



Cette semaine, des thrips ont été observés à la Houssaye-en-Brie (77) et Torfou (91) sur 10 % des pieds avec 1 à 5 individus par pied, l'infestation est en hausse.

	Nombre d'individu par pied	
	Semaine 25	Semaine 26
91-TORFOU	< 1	< 1
77-LA HOUSSAYE-EN-BRIE	0	< 1

Pour avoir plus d'information sur le cycle de développement des thrips et leur reconnaissance, vous pouvez consulter [BSV grandes cultures n°17 du 29 mai 2024](#)

A RETENIR

Risque : assez faible mais à surveiller : les conditions météorologiques sont propices à leur prolifération.

Stade de sensibilité : dès la levée

Seuil indicatif de risque : 2 thrips par pied.

MOUCHE MINEUSE, *Lyriomyza cepae*



Cette semaine, aucun dégât n'a été constaté dans le réseau de surveillance.

Pour avoir plus d'information sur le cycle de développement des doryphores et leur reconnaissance, vous pouvez consulter [BSV grandes cultures n°18 du 4 juin 2024](#).

Pour en savoir plus sur :

- Les résistances : <https://www.r4p-inra.fr/fr/home/>
- Les produits de biocontrôle : <https://driaaf.ile-de-france.agriculture.gouv.fr/liste-officielle-biocontrrole-avril-2023-a1709.html>
- Les adventices : <https://www.infloweb.fr/>

- **Observations :**
AGRICULTEURS, COOP 110 BOURGOGNE, CERESIA, ARVALIS, CARIDF, CENTREXPE, COOPERATIVE ILE DE FRANCE SUD, COOP SEVEPI, COOP VALFRANCE, Ets MARCHAIS Ets SOUFFLET AGRICULTURE, FREDON IDF, ITB IDF, SRAL, SUCRERIE CRISTAL UNION, Sucreries LESAFFRE FRERES, SUCRERIE DE SOUPPES, SUCRERIE DE TEREOS, TERRES INOVIA.
- **Rédaction :**
CHAMBRE D'AGRICULTURE DE REGION ILE DE FRANCE : Clément LECLERCQ, Nicolas GREAUME, Franck GAUDICHAU, Claire TURILLON.
FREDON Ile de France : Céline GUILLEM, Romane NOGARO.
- **Comité de relecture :**
ARVALIS, Chambre d'Agriculture de Région Île de France, TERRES INOVIA, ITB, SRAL.