

Sommaire



[Données météo](#) P2

[Blé](#) P2/P7

[Orge](#) P8/P10

[Maïs](#) P11/P12

[Annexes](#) P13

Légende :

Risque très faible



Risque très fort



Prophylaxie

Biocontrôle

Résistance

	Indicateurs de risque	L'essentiel
<b>Blé</b> : Les parcelles sont majoritairement en floraison voire fin floraison.		
<a href="#">Septoriose</a>		Les conditions climatiques à venir resteront très favorables aux contaminations et au développement des symptômes.
<a href="#">Fusariose des épis</a>		Les épisodes pluvieux concomitants à la floraison accentuent le risque fusariose. Evaluer votre risque avec la grille.
<a href="#">Rouille jaune</a>		La rouille jaune reste très peu signalée. Si elle est présente, surveiller la montée sur épi
<a href="#">Rouille brune</a>		La rouille brune est assez peu signalée mais les conditions climatiques lui sont favorables.
<a href="#">Puceron des épis</a>		Le ravageur est peu observé car la météo lui est défavorable.
<b>Orge</b> : Les parcelles sont majoritairement au stade épiaison. <b>Fin des observations</b>		
<a href="#">Helminthosporiose</a>		La pression de ces maladies est stable. Les observations doivent être maintenues jusqu'à la floraison, notamment sur les variétés sensibles.
<a href="#">Rouille naine</a>		
<b>Maïs</b> : Sur la région, presque 60% des maïs ont pu être semés. Les conditions climatiques sont favorables aux limaces. Pensez au solution de biocontrôle à base phosphate ferrique.		
<a href="#">Ravageur du début de cycle</a>		Aucun dégât de géomyze n'a été recensé dans le réseau BSV. Zoom sur la géomyze et le vers gris.
<a href="#">Désherbage mécanique</a>		Les techniques de désherbage mécanique présentent une alternative ou un complément crédible aux herbicides.

**LES ACTUALITES DU MOMENT**

**ACTU BIODIVERSITE** : la flore des bords de champs est souvent peu considérée, sinon comme potentiel foyer d'adventices des cultures. Bien gérée, elle peut pourtant limiter le développement d'adventices et comporter de nombreux atouts agro-écologiques (plus d'infos en cliquant sur l'image).

Les autres notes biodiversité sur les vers de terre, les abeilles et les oiseaux sont à retrouver sur le site [Ecophytopic : notes biodiversités—cliquez ici](#)



**Dégâts faune sauvage sur maïs**

Pour chaque dégât occasionné par la faune sauvage, les agriculteurs sont invités à remplir à chaque fois le formulaire de déclaration en ligne ([formulaire : cliquez-ici](#)) ou via une application mobile disponible sur android et apple : [cliquez-ici pour savoir comment les télécharger](#). Cette déclaration, si elle n'ouvre pas droit à l'indemnisation, permet d'orienter les mesures de gestion de l'espèce et de justifier du maintien du classement en « nuisible ».



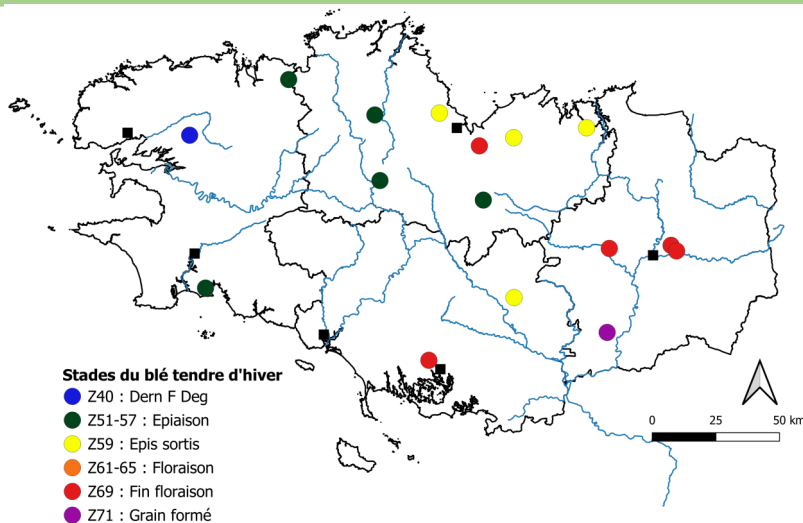
# Données météo

Stations météo		Températures moyennes en °C avril (Normales)	Températures moyennes en °C 1-21 mai (Normales)	Précipitations Cumul en mm Avril (Normales)	Précipitations Cumul en mm 1-21 mai (Normales)
Ille-et-Vilaine	Rennes	11.4 (11)	14.5 (14.3)	56.3 (48.9)	47.2 (58.2)
	Miniac-Morvan	11.4 (11)	14.2 (14.3)	52.6 (48.9)	63 (58.2)
	Langon	10.9 (11)	14.5 (14.3)	98.6 (48.9)	50.6 (58.2)
Finistère	Brest	10.5 (10.1)	13.5 (12.8)	128.9 (82.2)	55 (74.6)
	St-Pol-de-Léon	11.2 (10.1)	13.6 (12.8)	82.2 (82.2)	19.4 (74.6)
	Quimper	11 (10.1)	13.9 (12.8)	120.4 (82.2)	85 (74.6)
Morbihan	Surzur	11.6 (10.7)	15.2 (13.7)	97.2 (66.2)	101 (66)
	Pontivy	11.6 (10.7)	14.7 (13.7)	97.2 (66.2)	72.6 (66)
	Ploërmel	11.7 (10.7)	14.8 (13.7)	73.2 (66.2)	43.2 (66)
Côtes-d'Armor	St Brieuc	10.7 (9.8)	13.3 (12.5)	53.8 (53.3)	25 (50.7)
	Louargat	10.2 (9.8)	13.2 (12.5)	130.1 (53.3)	28.2 (50.7)
	St Glen	10.6 (9.8)	13.7 (12.5)	107.8 (53.3)	39.2 (50.7)

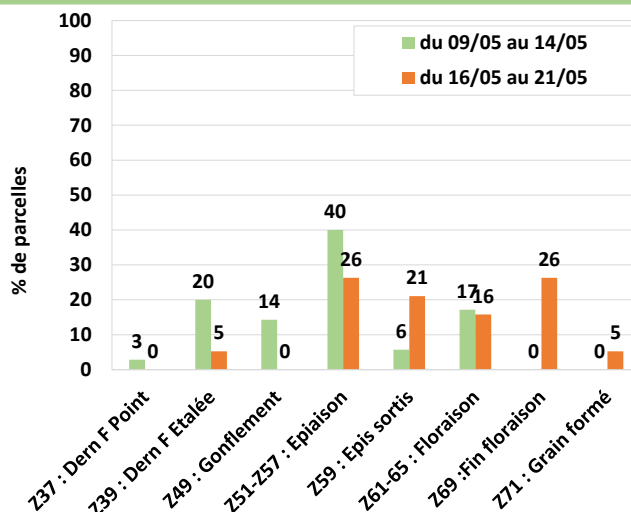
Données météo, du 1<sup>er</sup> avril au 21 mai 2024, source : MétéoData. Normales de saison, source: MétéoFrance.

# Blé tendre d'hiver

## Stades



Carte 3: répartition géographique des stades de blé tendre d'hiver observés entre le 16 mai et le 21 mai 2024.



Graphique 2 : stades des parcelles de blé tendre d'hiver du réseau

19 parcelles de blé tendre d'hiver ont été observées entre le 16 mai et le 21 mai 2024. Les parcelles sont majoritairement en floraison voire en fin floraison.

**Septoriose** (*S. tritici*, *S. nodorum*)

- ♦ **Observations issues des parcelles du réseau** : les observations maladies sont faites sur des parcelles non traitées.

Période de suivi	Nb parcelles suivies	Nb parcelles infectées sur F3	Nb parcelles seuil risque
16/05-21/05	17	16	9
09/05-14/05	33	29	21

Les symptômes de septoriose ont pris de nouveau de l'ampleur. La septoriose est présente sur 68% des F2 contre 45% la semaine dernière. Elle est également observée sur les F1 dans 5 situations avec les variétés KWS EXTASE, RGT PACTEO, JERIKO.

- ♦ **Analyse de risques et prévisions**

**Risque global**: La septoriose continue son développement et les conditions climatiques à venir resteront très favorables aux contaminations et au développement de symptômes. Pour toutes les situations qui ont atteint ou dépassé le stade dernière feuille étalée, le risque est **fort**.



- ♦ **Gestion du risque**



La lutte contre cette maladie est essentiellement variétale.

**Pour les variétés sensibles (notes CTPS  $\leq$  5)** : Au stade dernière feuille pointante, si plus de 20% des F3 du moment présentent des symptômes.

**Pour les variétés peu sensibles à résistantes (notes CTPS  $\geq$  6)** : Au stade dernière feuille pointante, si plus de 50% des F3 du moment présentent des symptômes.

Pour vérifier la note CTPS de votre variété : [Tableau des sensibilités variétales en annexe](#) ou [consultez les fiches variétés blé tendre sur le site d'Arvalis—cliquez ici](#).



**Des produits de biocontrôles existent** : à base de soufre (Héliosoufre, Thiovit, Microthiol, Faeton, Flo-sul, Actiol...). Liste non exhaustive, renseignez-vous sur les efficacités auprès de vos techniciens.

- ♦ **Information sur la maladie**



La septoriose n'est nuisible qu'à partir du stade 2 nœuds.

[Retrouvez les informations dans le BSV n° 8 du 4 avril 2024. Pour le consulter cliquez-ici](#)

Plus de détails sur le pathogène, consultez sa fiche sur le site d'Arvalis. [Fiche accident septoriose](#)





## Fusariose des épis (*Fusarium spp*, *Microdochium spp*)

### ◆ Information sur la maladie



La maladie est responsable de la production de mycotoxines dans les grains, dont les déoxynivalénol (DON).

Les conditions climatiques sont les principales causes d'apparition de la maladie. Les *Fusarium* sont favorisés par une forte humidité ou une période pluvieuse persistante pendant plusieurs jours entre la période épiaison-début floraison. Un court épisode pluvieux à la floraison, précédé d'une période sèche n'est pas suffisant pour l'installation de la maladie.

Plus de détails sur le pathogène, consultez sa fiche sur le site d'Arvalis. [Fiche accident fusariose des épis](#). (Textes et photos. Source Arvalis).



### ◆ Analyse de risque et prévisions

Les parcelles qui sont entrées en floraison doivent être surveillées attentivement. Des orages localisés peuvent apporter un risque. La situation est à évaluer grâce à la grille de risque ci-dessous.

### ◆ Gestion du risque

A l'approche de la floraison, un risque de contamination par la fusariose des épis est possible. La gestion du risque fusariose se fait notamment par une évaluation du risque d'accumulation en DON (cf.grille ci-dessous).

### Grille d'évaluation du risque d'accumulation du déoxynivalénol (DON) dans le grain de blé tendre.

Les situations les plus à risque sont : les précédents maïs et sorgho, les situations non labourées (avec résidus en surface) et les variétés sensibles. Pour les parcelles, le risque est important en cas de précipitation dès le stade début de la floraison (critère déterminant). La vigilance est de mise à partir de la sortie des étamines pour les parcelles de blé de la région.

La grille estime le risque de 1 (risque DON le plus faible), à 7 (risque DON le plus fort).

Une variété est dite sensible si sa note d'accumulation en DON est inférieure ou égale à 3.5 et elle est dite peu sensible si cette note est supérieure à 5.5.

Pour vérifier la note d'accumulation de votre variété : Tableau des sensibilités variétales en annexe ou [consultez les fiches variétés blé tendre sur le site d'Arvalis—cliquez ici](#).

La partie est également adaptée pour le triticale.

Gestion des résidus*		Sensibilité variétale	Risque	Pluie (mm) autour de la floraison (+/- 7 jours)		
				<10	10-40	>40
	Labour ou résidus enfouis	Peu sensibles	1			
		Moyennement sensibles	2			
	Techniques sans labour ou résidus en surface	Sensibles	3			T
		Peu sensibles	2			
	Labour ou résidus enfouis	Moyennement sensibles	3			
		Sensibles	4			T
	Techniques sans labour ou résidus en surface	Peu sensibles	2			
		Moyennement sensibles	3			
	Labour ou résidus enfouis	Sensibles	4			
		Peu sensibles	5			
	Techniques sans labour ou résidus en surface	Moyennement sensibles	6		T	T
		Sensibles	7	T	T	T
	Labour ou résidus enfouis	Peu sensibles	2			
		Moyennement sensibles	3			
	Techniques sans labour ou résidus en surface	Sensibles	4			T
		Peu sensibles	5			T
		Moyennement sensibles	6		T	T
		Sensibles	7	T	T	T




## Rouille jaune (*Puccinia striiformis*)

- ♦ **Observations issues des parcelles du réseau** : les observations maladies sont faites sur des parcelles non traitées.

De la rouille jaune a été détectée dans 4 parcelles situées dans les Côtes-d'Armor et dans le Finistère (variété Winner et mélange variétal). Les parcelles sont au stade épiaison.

- ♦ **Analyse de risques et prévisions**

**Risque global** : Pour les parcelles sans symptôme à ce jour, il faut maintenir l'observation tant que le stade épiaison n'est pas atteint. Pour les parcelles avec symptômes et qui sont en épiaison, il faut vérifier que la rouille ne monte pas sur les épis. Risque global:  faible

- ♦ **Gestion du risque**



La lutte contre cette maladie est essentiellement variétale.

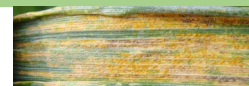
**Variétés sensibles et moyennement sensibles (note CTPS ≤ 6)** : seuil atteint en présence de foyers actifs

**Variétés résistantes (note CTPS > 6)** : Avant 2 nœuds : seuil non atteint

- ♦ **Information sur la maladie**



[Retrouvez les informations dans le BSV n° 8 du 4 avril 2024. Pour le consulter cliquez-ici](#)




## Oïdium (*Blumeria graminis*)

- ♦ **Observations issues des parcelles du réseau**

L'oïdium a été observé dans 4 parcelles sur les 16 qui ont été suivies pour la maladie. Il est présent uniquement sur les F3.

- ♦ **Analyse de risques et prévisions**

**Risque global** : Pour les parcelles sans symptôme à ce jour, il faut maintenir l'observation tant que le stade épiaison n'est pas atteint. Pour les parcelles avec symptômes sur F2 et qui sont en épiaison, il faut vérifier que l'oïdium ne monte pas sur les épis. Risque global:  faible

- ♦ **Gestion du risque**

La lutte contre cette maladie est essentiellement variétale.

**Période de suivi et seuil indicatif de risque** : r du stade épi 1 cm.

- **Pour les variétés sensibles (notes CTPS ≤ 5)** : plus de 20% des 3èmes ou 2èmes ou 1ères feuilles sont couvertes à plus de 5% de la surface des feuilles par un feutrage blanc.
- **Pour les variétés peu sensibles à résistantes (notes CTPS ≥ 6)** : si plus de 50% des 3èmes ou 2èmes ou 1ères feuilles touchées sont couvertes à plus de 5% de la surface des feuilles par un feutrage blanc.



- ♦ **Information sur la maladie**



[Retrouvez les informations dans le BSV n° 8 du 4 avril 2024. Pour le consulter cliquez-ici](#)

Plus de détails sur le pathogène, consultez sa fiche sur le site d'Arvalis : [Fiche accident oïdium](#)





## Rouille brune (*Puccinia recondita*)

- ◆ **Observations issues des parcelles du réseau** : les observations maladies sont faites sur des parcelles non traitées.

Période de suivi	Nb parcelles suivies	Nb parcelles infectées	Infestation moyenne
16/05-21/05	15	1	40%
09/05-14/05	32	3	21%

La parcelle infestée est située à Plouégat-Guérand dans le Finistère, implantée avec la variété KWS EXTASE, 30 F1, 50 F2 et 40% F3

- ◆ **Analyse de risques et prévisions**

Globalement la situation est saine. Les conditions climatiques restent favorables à la maladie. Il est donc toujours possible qu'il y ait une hausse des contaminations et des symptômes. Tant que le stade floraison n'est pas atteint, il faut maintenir l'observation.

Risque global:  faible

- ◆ **Gestion du risque**



La lutte contre cette maladie est essentiellement variétale.

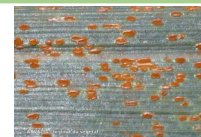
A partir de 2 nœuds, le seuil indicatif de risque est atteint dès l'apparition de pustules sur l'une des 3 feuilles supérieures.

Pour vérifier la note CTPS de votre variété : [tableau des sensibilités variétales en annexe](#) ou [consultez les fiches variétés blé tendre sur le site d'Arvalis—cliquez ici](#).

- ◆ **Information sur la maladie**



[Retrouvez les informations dans le BSV n° 8 du 4 avril 2024. Pour le consulter cliquez-ici](#)  
Plus de détails sur le pathogène, consultez sa fiche sur le site d'Arvalis : [Fiche accident rouille brune](#)



**Autres signalements :**




## Puceron de l'épi (*Sitobion avenae*)

### ◆ Observations issues des parcelles du réseau

Aucun puceron vivant n'a été observé. Cependant des momies de pucerons, traduisant l'activité des auxiliaires, ont été retrouvées dans plusieurs parcelles.

### ◆ Analyse de risques et prévisions

Les conditions climatiques restent défavorables au puceron de l'épi et les auxiliaires régulent les quelques populations présentes. Risque global  **faible.**

### ◆ Gestion du risque



La gestion du risque du puceron passe par l'observation du puceron dans la parcelle mais également par l'observation d'auxiliaires.

**Il est défini à partir du début épiaison : 1 épi sur 2 infesté par au moins un puceron. Ce seuil correspond en moyenne à moins de 5 pucerons/épi.**

Des auxiliaires prédateurs de pucerons (syrphes, etc....) sont régulièrement présents dans les parcelles et limitent le développement des colonies.

Coccinelle  
(adulte et larve)



Syrphe  
(adulte et larve)



Chrysopes  
(adulte et larve)



Micro-hyménoptère  
(adulte et puceron parasité)



### ◆ Information sur le ravageur



Seul le puceron *Sitobion avenae* est présent sur les épis. Il développe des colonies qui provoquent des dégâts par prélèvement de sève de la floraison à grain laiteux-pâteux. Au-delà, les populations régressent.

Les pucerons se développent souvent en foyers, fruit d'un séjour de longue durée des pucerons. Il est donc indispensable de parcourir la parcelle si l'on veut connaître précisément le niveau d'infestation.

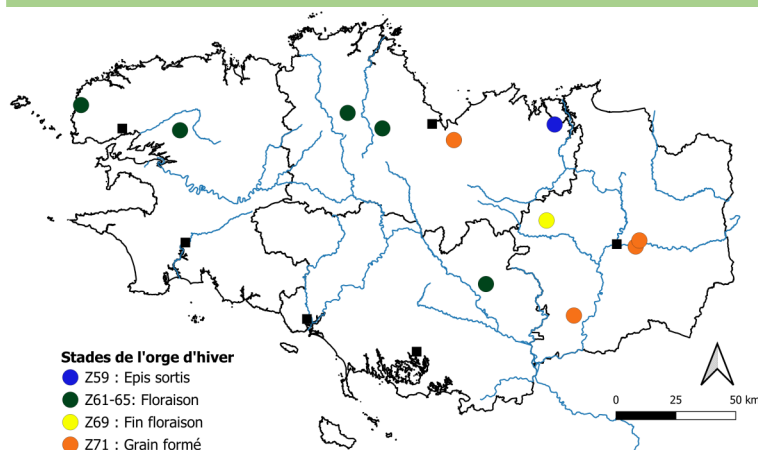
Plus de détails sur le pathogène, consultez sa fiche sur le site d'Arvalis. [Fiche accident puceron de l'épi](#). (Textes et photos. Source Arvalis).



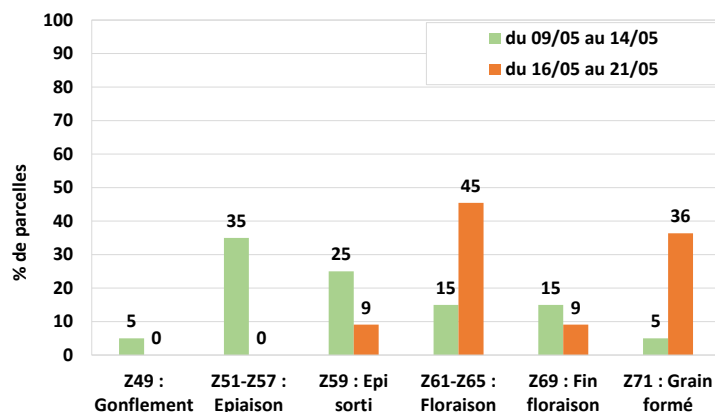
# Orge d'hiver

[Retour Sommaire](#)


## Stades



Carte 4 : répartition géographique des stades d'orge d'hiver observés entre le 16 mai et le 21 mai 2024.



Graphique 4 : stades des parcelles d'orge d'hiver du réseau

11 parcelles d'orge d'hiver ont été observées entre le 16 mai et le 21 mai 2024. Les parcelles sont majoritairement entre les stades floraison et grain formé.

## Helminthosporiose (*Drechslera teres*)

♦ **Observations issues des parcelles du réseau :** les observations maladies sont faites sur des parcelles non traitées.

4 parcelles sur les 7 observées ont des symptômes d'helminthosporiose mais elles sont aux stades fin floraison/formation du grain.

♦ **Analyse de risques et prévisions**

Tant que la floraison n'est pas terminée, le suivi de l'helminthosporiose doit être maintenu.

Risque variétés résistantes: **faible**. Risque variétés sensibles: **faible à moyen**

♦ **Gestion du risque**



La lutte contre cette maladie est essentiellement variétale. Observer les 3 feuilles supérieures bien étalées (= 60 feuilles) :

Variétés sensibles ( $\leq 5$ ) : si plus de 10% des feuilles atteintes.

Variétés moyennement ou peu sensibles ( $\geq 6$ ) : si plus de 25% des feuilles atteintes.

Pour vérifier la note CTPS de votre variété : [tableau des sensibilités variétales en annexe](#) ou [consultez les fiches variétés d'orge sur le site d'Arvalis—cliquez ici](#).

♦ **Information sur la maladie**



Retrouvez les informations dans le BSV n° 8 du 4 avril 2024. Pour le consulter cliquez-ici

Plus de détails sur le pathogène, consultez sa fiche sur le site d'Arvalis. [Fiche maladie de l'orge](#)







## Rouille naine (*Puccinia hordei*)


- ♦ **Observations issues des parcelles du réseau** : les observations maladies sont faites sur des parcelles non traitées.

Période de suivi	Nb parcelles suivies	Nb parcelles infectées	Nb parcelles seuil de risque	Infestation moyenne
16/05-21/05	9	2	2	66%
09/05-14/05	18	3	1	26%

La parcelle qui a dépassé le seuil de risque est la même qui est citée depuis plusieurs semaines. Elle est située à Ploërmel dans le Morbihan avec la variété est LG Caïman.

- ♦ **Analyse de risques et prévisions**

La situation est stable. Les conditions climatiques restent favorables à la maladie. Tant que la floraison n'est pas terminée, le suivi de la rouille naine doit être maintenu, notamment les variétés sensibles.

Risque variétés résistantes:  faible.

Risque variétés sensibles:  faible à moyen

- ♦ **Gestion du risque**



La lutte contre cette maladie est essentiellement variétale.

Observer les 3 feuilles supérieures bien étalées (= 60 feuilles) :

Variétés sensibles ( $\leq 6$ ) : si plus de 10% des feuilles atteintes. Variétés moyennement ou peu sensibles ( $> 6$ ) : si plus de 50% des feuilles atteintes.

Pour vérifier la note CTPS de votre variété : [tableau des sensibilités variétales en annexe](#) ou [consultez les fiches variétés d'orge sur le site d'Arvalis—cliquez ici](#).

- ♦ **Information sur la maladie**



[Retrouvez les informations dans le BSV n° 8 du 4 avril 2024. Pour le consulter cliquez-ici](#)

Plus de détails sur le pathogène, consultez sa fiche sur le site d'Arvalis. [Fiche maladie de l'orge](#)



## Autres signalements :

**Charbon nu** : il a été observée dans 3 parcelles avec des dégâts  $< 20\%$ . Les pertes de rendement dépendent de la proportion d'épis touchés. Chaque épi touché ne produit pas de grains et peut contaminer des parcelles voisines. Vigilance pour les parcelles destinées à faire de la semence fermière.

Plus d'informations sur la maladie : [fiche accident Arvalis charbon nu—cliquez-ici](#)



**Grillure pollinique** :

Ce type de symptôme a été observé dans 3 parcelles d'Ille-et-Vilaine et sur 10% des feuilles.

Plus d'informations sur le symptôme : [fiche accident Arvalis grillure pollinique—cliquez-ici](#)





## Ramulariose

### ◆ Information sur la maladie



Les premiers symptômes apparaissent généralement après l'épiaison sur les feuilles supérieures. Répartition homogène dans la parcelle.

Taches brunes rectangulaires, courtes de 2 à 5 mm de long sur 1 à 2 mm de large qui suivent les nervures. Elles sont entourées d'une chlorose (halo chlorotique). Les symptômes peuvent être confondus avec des petites taches d'helminthosporiose. Les taches de ramulariose traversent les feuilles et sont visibles sur les 2 faces. Les symptômes restent perceptibles sur les feuilles desséchées.



Plus de détails sur le pathogène, consultez sa fiche sur le site d'Arvalis. [Fiche maladie de l'orge](#)

### ◆ Observations issues des parcelles du réseau

La maladie a été observée dans 4 parcelles situées dans le Finistère, dans le Morbihan et en Ile-et-Vilaine. Elles sont toutes en floraison. Les variétés concernées sont LG Caïman et Memento.

### ◆ Analyse de risque et prévisions



**Une fois la maladie déclarée au stade épiaison, elle ne peut plus être contrôlée.**  
**La lutte contre cette maladie est essentiellement variétale.**

Pour vérifier la note CTPS de votre variété : Tableau des sensibilités variétales en annexe ou [consultez les fiches variétés blé tendre sur le site d'Arvalis—cliquez ici](#).

## Septoriose de l'orge

La septoriose de l'orge n'est pas une maladie courante et préjudiciable des cultures d'orge en France.

Cependant suite à une détection de *Parastagonospora avenae f.sp.triticea* signalée en janvier 2016 par les autorités chinoises, espèce de quarantaine en Chine, des actions sont entreprises depuis pour mieux caractériser les espèces en présence et augmenter les mesures de prévention.

Ainsi, la surveillance des symptômes de septoriose de l'orge a été renforcée dans les réseaux d'épidémiologie et les expérimentations.

Merci d'en tenir compte dans les observations et de faire remonter l'information, si nécessaire, au responsable filière céréales à paille régional.





Les semis continus. Les parcelles les plus en avance sont au stade 2-4 feuilles. Aucun dégât de géomyze n'a été recensé dans le réseau.

## Géomyza

### Description de l'insecte :

L'adulte est une mouche presque entièrement noire de 3.5 mm de long avec 3 points sur les ailes. La larve est de couleur blanc laiteux et d'une longueur de 6 mm au dernier stade larvaire. Les adultes émergent lorsque la température moyenne au niveau du sol est de 10°C. La ponte a lieu en mai, juin.

### Symptômes :

Le premier symptôme est le flétrissement de la dernière feuille (symptôme visible actuellement dans les parcelles) causé par la larve qui s'introduit entre le coléoptile et la première feuille. Puis, le dessèchement gagne les autres feuilles et la plante meurt rapidement. Un autre symptôme caractéristique est l'épaississement du collet de la plantule qui lui donne un aspect « plant de poireau ».

### Surveillance :

La surveillance doit être effectuée des stades « levée » à « 10 feuilles ».

Les situations à surveiller : toute date de semis, en priorité les parcelles non protégées au semis avec un insecticide efficace. Seules les protections au semis sont efficaces.



Flétrissement de la 1<sup>ière</sup> feuille  
Source : Arvalis



Gonflement du collet (poireautage)  
Source : Arvalis



Apex touché (couleur brune)  
Source : Arvalis

## Vers gris

Une attaque de vers gris a été recensée dans le Morbihan mais sans grande gravité. Ce ravageur est plutôt discret dans la région. Les symptômes se caractérisent par :

- ◆ Petits trous, à l'emporte pièce, sur les premières feuilles de la plantule de maïs. Ces trous sont principalement situés sur le bord du limbe et quelquefois au centre de la feuille et alors répartis de façon symétrique par rapport à la nervure centrale. Ultérieurement, les symptômes sont plus marqués.
- ◆ Les plantes sont sectionnées. Un large trou, de plusieurs mm, est visible à la base du collet.
- ◆ Flétrissement, puis dessèchement généralisé des plantes de 4-6 feuilles jusqu'à 10 feuilles, qui signe la présence du ravageur. Souvent, lorsque l'attaque est déclarée, plusieurs plantes successives sont touchées. Les dégâts de vers gris progressent très rapidement sur la parcelle.
- ◆ Plus d'informations sur sa [fiche accident Arvalis. Le vers gris cliquez-ici](#)

Texte et photos—Source : Arvalis





## Désherbage mécanique du maïs

Les techniques de désherbage mécanique présentent une alternative ou un complément crédible aux herbicides. **Les résultats bretons montrent que le désherbage mécanique est notamment efficace en rotations longues.**

### Recommandations d'utilisation des outils mécaniques en culture.

**Le type d'adventice conditionne l'efficacité :** Efficace sur les dicotylédones annuelles et les graminées annuelles (sauf herse et houe rotative où l'efficacité est moyenne), peu efficace sur les vivaces.

**Le stade des mauvaises herbes** au moment de l'intervention mécanique conditionne les performances du désherbage mécanique. La herse étrille et la houe rotative seront efficaces sur des adventices **peu développées (ne pas dépasser 1 feuille pour la HE et filament blanc pour le HR)** alors que la bineuse le sera sur des adventices **jeunes et développées.**

**Les conditions pédoclimatiques sont déterminantes :** absence de pluie le jour de l'intervention et temps séchant pendant 3 à 5 jours suivant l'intervention. Les plages d'intervention doivent être décidées de manière à épargner les cultures et à maximiser les chances de destruction des mauvaises herbes.

### Recommandations pour la culture de maïs

Les réglages d'outils sont essentiels pour préserver les cultures et détruire un maximum de mauvaises herbes. Il est conseillé de tester préalablement les outils sur une distance courte mais suffisante pour que la vitesse de travail soit atteinte.

**La herse étrille** est utilisable en prélevée du maïs (3-6 km/h) mais au stade stade 3-4 feuilles (3 km/h) et 4-6 feuilles (4-5 km/h) elle peut occasionner des pertes ou des blessures de feuilles non négligeables. Ajustez au mieux les réglages d'outil.

**La houe rotative** est utilisable en prélevée du maïs (15-20 km/h) puis du stade 3-4 feuilles (12 à 15 km/h) à 4-6 feuilles (15 à 20 km/h). Les passages au stade coléoptile ou 1ère feuille du maïs occasionnent des pertes pour la culture.

**La bineuse** est utilisable à partir de 2 feuilles, en présence d'équipement protège-plants. On peut également l'utiliser entre 4 et 10 feuilles (entre 6 et 10 km/h) avec buttage, apprécié lors du dernier passage.

**Stratégies mixtes :** De nombreuses possibilités sont envisageables.

**Stratégies tout mécanique :** Les stratégies mécaniques strictes présentent l'intérêt d'un coût modéré et d'un IFT nul ; par contre, il est souhaitable de les réserver à des flores de dicotylédones annuelles dominantes, l'efficacité sur graminées étant parfois insuffisante et sur vivaces quasi nul.

## PROCHAIN BSV : MARDI 28 MAI 2024 – ABONNEMENT BSV

Vous pouvez retrouver l'ensemble des BSV Grandes Cultures sur les sites internet suivants :

Le site de Fredon Bretagne :

<https://fredon-bretagne.com/bulletin-sante-du-vegetal/>

Le site de la Chambre d'Agriculture de Bretagne :

<https://bretagne.chambres-agriculture.fr>

Le site de la DRAAF Bretagne :

<https://draaf.bretagne.agriculture.gouv.fr>

Pour recevoir gratuitement les BSV :

Inscrivez-vous sur le site de la chambre d'agriculture de Bretagne : [Formulaire pour envoi de mail](#)

Ou contactez par mail l'animateur Grandes Cultures :

Mail : [Damien.leclercq@fredon-bretagne.com](mailto:Damien.leclercq@fredon-bretagne.com)

L'ensemble des observations contenues dans ce bulletin a été réalisées par les partenaires suivants :

LYCEE DE BREHOULOU, COOP LE GOUSSANT, EUREDEN, FREDON BRETAGNE, CRA BRETAGNE, AGRICULTEUR, HAUTOIS SAS, INNOVAL, TERDICI.

Direction de Publication  
Chambre Régionale d'Agriculture de Bretagne  
ZAC Atalante Champeaux 35 042 RENNES  
Contact : Claire Ricono  
Animatrice inter-filières - Tél : 02 97 46 22 41

Rédigé par :  
FREDON Bretagne  
5, Rue A. de St Exupéry  
35235 THORIGNE FOUILLARD  
Contact : Damien Leclercq  
Animateur Grandes Cultures - Tél : 02 23 21 21 17

Comité de Relecture :  
Arvalis-Institut du Végétal, Chambres d'Agriculture de Bretagne,  
DRAAF-SRAL, Terres Inovia

Ce bulletin est produit à partir d'observations ponctuelles. S'il donne une tendance de la situation sanitaire régionale, celle-ci ne peut être transposée telle quelle à la parcelle. La Chambre Régionale d'Agriculture dégage toute responsabilité quant aux décisions prises par les agriculteurs pour la protection de leurs cultures et les invite à prendre ces décisions sur la base d'observations réalisées eux-mêmes dans leurs cultures et/ou sur les préconisations de bulletins techniques.

Action pilotée par le ministère chargé de l'agriculture, de l'environnement et de la santé, avec l'appui financier de l'Office Français de la Biodiversité, par les crédits issus de la redevance pour pollutions diffuses attribués au financement du plan Eco-phyto.



# Annexes

## ◆ Tableaux des sensibilités variétales pour le blé tendre d'hiver et l'orge d'hiver (2 rangs et escourgeon).

La liste ci-dessous est non exhaustive.

Caractéristique des variétés de blé tendre d'hiver							
Variété	Sensibilité à la verse	Résistances aux maladies					
		Piétin verse	Oïdium*	Rouille jaune*	Septoriose	Rouille brune*	Fusariose (DON)
<b>Nouveautés 2024</b>							
ANDORRE	5,5	3	8	7	6	7	5
DJANGO	5,5	3	6	7	6	5	5,5
HEMINGWAY	7	3	(6)	7	6,5	7	4,5
INTENSITY	6,5	6	6	8	7	6	5,5
JERIKO	6,5	3	7	7	7	7	6,5
KAROQUE	6,5	3	5	7	6,5	6	4,5
KWS ASTRUM	6,5	4	8	8	7	6	5
KWS ERRUPTIUM	6	3	(6)	8	7	5	5,5
KWS TEORUM	6,5	5	(7)	6	5,5	6	5
LG AIKIDO	7	8	8	8	5,5	7	4
LG AKATHON	6	3	(6)	7	7	6	5,5
PONDOR	6,5	5	5	7	6,5	4	5,5
REALITY	5,5	4	7	8	5,5	7	5,5
RGT LUXEO	5	6	6	6	6,5	5	5,5
RGT PROPULSO	5	3	6	8	6	8	5
SY TRANSITION	6,5	4	7	8	6,5	7	6
<b>Variétés présentes 2 ans</b>							
BACHELOR	6	7	6	7	7	7	5
BALZAC	5,5	2	8	7	7,5	7	5,5
CELEBRITY	6,5	2	8	6	6,5	4	4
KWS PERCEPTIUM	6	2	8	7	6,5	6	6
RGT PACTEO	6	2	6	7	7	6	5
SHAUN	5,5	6	6	7	6,5	6	3,5
SHREK	6,5	3	5	7	7	6	5
SU ADDICTION	7	3	7	7	6,5	3	4,5
SU HYREAL	5	6	5	6	6,5	5	5,5
SU MOUSQUETON	5,5	3	7	7	7	5	5,5
<b>Références</b>							
JUNIOR	6,5	7	7	7	7	6	5
PRESTANCE	5	6	5	5	6,5	6	4,5
KWS SPHERE	5,5	6	4	7	6,5	6	5,5
CAMPESINO	6	6	8	4	6,5	8	5
KWS EXTASE	7	3	7	7	7	6	4
CHEVIGNON	6	3	6	7	7	6	5
LG ABSALON	5,5	6	8	6	7,5	7	5
APACHE	7	2	5	7	4,5	4	7
WINNER	5,5	3	5	7	6,5	7	
RGT SACRAMENTO	6,5	2	5	4	5,5	7	

\* attention aux risques de contournements

### Légende

1- Très sensible
2 - Sensible
3 - Sensible à assez sensible
4 - Assez sensible
5 - Assez sensible à peu sensible
6 - Peu sensible
7 - Assez résistant
8 - Assez résistant à résistant
9 - Résistant

Caractéristique des variétés d'orge d'hiver 2 rangs et escourgeon							
Variété	Tolérance JNO	Sensibilité à la verse	Résistances aux maladies				
			Helminthosporiose	Rhynchosporiose	Rouille naine*	Oïdium*	Ramulariose
<b>ORGES 2 RANGS</b>							
Amandine		6	6	7	6	6	5
Bilbao		5	6	6	6	6	
Comtesse		6	6	6	6	7	
Idilic	T	4,5	6	6	6	6	5
KWS Ovnis	T	6,5	7	7	6	6	
LG Caiman	T	5	6	4	6	8	5
LG Campus		5,5	6	(7)	6	6	5
LG Casting		5,5	7	6	6	7	5
Majuscule	T	5	7	5	6	4	(6)
Maltesse		6	6	6	4	7	6
Marquise		6,5	6	(6)	6	6	
Memento		5,5	6	7	7	5	6
Noblesse		6,5	6	(6)	5	8	(6)
Orcade	T	5	6	6	7	7	
Spazio	T	5	5	4	(5)	(6)	5
Wildfire		5,5	6	7	7	6	
<b>ESCORGEONS</b>							
BONAVIRA	T	5,5	6	5	4	6	6
CARROUSEL	T	5	6	5	6	6	6
CONSTEL	T	5,5	6	5	3	5	6
DEMENTIEL		5,5	6	6	5	6	5
ETERNEL	T	5,5	5	6	5	6	6
ETINCEL		5	5	4	6	6	6
FASCINATION	T	6,5	6	5	5	7	5
INTEGRAL	T	6,5	6	5	6	4	6
KWS DELIS	T	6	6	6	7	7	5
KWS EXQUIS	T	6	6	6	6	6	6
KWS FARO		6	6	5	5	6	6
KWS JAGUAR	T	5	6	6	6	6	7
KWS JOYAU	T	6	7	6	5	4	6
KWS SPLENDIS	T	5,5	5	6	8	6	5
LG ZEBRA	T	6	5	5	6	8	5
LG ZEBULON	T	6,5	6	5	7	7	7
LG ZELDA	T	6	5	4	5	7	6
LG ZORICA	T	6	6	5	6	6	(6)
SY DAKOTA (h)		6	6	6	(5)	6	6
SY LOONA (h)		5,5	6	7	7	7	6
SY SCOOP (h)		5,5	7	7	7	7	6
TEKTOO (h)		6	6	7	6	7	6
TORRENTIEL	T	5	6	6	7	6	5

\* attention aux risques de contournements

(h) = hybrides

T = Tolérante

Source : essais pluriannuels de post-inscription (Arvalis et partenaires) et d'inscription (CTPS/GEVES)