

Sommaire



[Données météo](#) P2

[Blé](#) P2/P5

[Orge](#) P6/P9

[Maïs](#) P11

[Annexes](#) P12

Légende :

Risque très faible



Risque très fort



Prophylaxie

Biocontrôle

Résistance

	Indicateurs de risque	L'essentiel
<p>Blé : les parcelles sont majoritairement au stade épiaison. Les observations maladies sont faites sur des parcelles non traitées.</p>		
Septoriose	Variétés Sensibles au stade DFE 	La septoriose continue son développement et les conditions climatiques à venir resteront très favorables aux contaminations et au développement des symptômes.
Fusariose des épis		Les parcelles qui sont entrées en floraison doivent être surveillées attentivement. Des orages localisés peuvent apporter un risque.
Rouille jaune		La rouille jaune reste très peu signalée.
Rouille brune		La rouille brune est assez peu signalée mais les conditions climatiques lui sont favorables.
Puceron des épis		Le ravageur est peu observé car la météo lui est défavorable.
<p>Orge : Les parcelles sont majoritairement au stade épiaison. Les observations maladies sont faites sur des parcelles non traitées.</p>		
Rhynchosporiose		La pression de ces maladies est stable, voire en diminution pour la rhynchosporiose. Les observations doivent être maintenues jusqu'à la floraison, notamment sur les variétés sensibles.
Helminthosporiose	Variétés sensibles 	
Rouille naine	Variétés sensibles 	
<p>Maïs : Au moins 25% des parcelles ont pu être semées suite à la période favorable de la semaine dernière. Quelques préconisations à prendre pour le semis.</p>		

LES ACTUALITES DU MOMENT

ACTU TECHNIQUE : gestion des résistances aux fongicides sur céréales à paille.

Etat des lieux et recommandations : [Télécharger la note commune INRAE/ANSES/ARVALIS 2023 en cliquant-ici](#)

ACTU BIODIVERSITE : la flore des bords de champs est souvent peu considérée, sinon comme potentiel foyer d'adventices des cultures. Bien gérée, elle peut pourtant limiter le développement d'adventices et comporter de nombreux atouts agro-écologiques (plus d'infos en cliquant sur l'image).

Les autres notes biodiversité sur les vers de terre, les abeilles et les oiseaux sont à retrouver sur le site [Ecophytopic : notes biodiversités—cliquez ici](#)



Le réseau R4P réalisée conjointement par l'INRAE et l'ANSES tient à jour une liste des problèmes de résistances aux produits phytosanitaires. Plus d'informations sur le site internet : [r4p-inra-cliquez ici.](#)



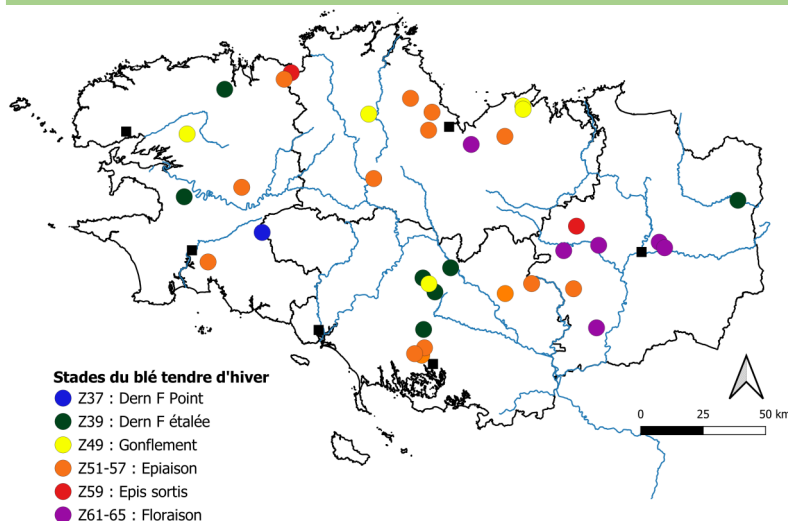
Données météo

Stations météo		Températures moyennes en °C avril (Normales)	Températures moyennes en °C 1-14 mai (Normales)	Précipitations Cumul en mm Avril (Normales)	Précipitations Cumul en mm 1-14 mai (Normales)
Ille-et-Vilaine	Rennes	11.4 (11)	14.2 (14.3)	56.3 (48.9)	19.2 (58.2)
	Miniac-Morvan	11.4 (11)	14.1 (14.3)	52.6 (48.9)	25 (58.2)
	Langon	10.9 (11)	14.2 (14.3)	98.6 (48.9)	38.6 (58.2)
Finistère	Brest	10.5 (10.1)	13.5 (12.8)	128.9 (82.2)	47 (74.6)
	St-Pol-de-Léon	11.2 (10.1)	13.3 (12.8)	82.2 (82.2)	9 (74.6)
	Quimper	11 (10.1)	13.9 (12.8)	120.4 (82.2)	67.2 (74.6)
Morbihan	Surzur	11.6 (10.7)	14.9 (13.7)	97.2 (66.2)	39.8 (66)
	Pontivy	11.6 (10.7)	14.5 (13.7)	97.2 (66.2)	36.4 (66)
	Ploërmel	11.7 (10.7)	14.6 (13.7)	73.2 (66.2)	22.4 (66)
Côtes-d'Armor	St Brieuc	10.7 (9.8)	13.3 (12.5)	53.8 (53.3)	6.6 (50.7)
	Louargat	10.2 (9.8)	13.1 (12.5)	130.1 (53.3)	22.6 (50.7)
	St Glen	10.6 (9.8)	13.7 (12.5)	107.8 (53.3)	14.4 (50.7)

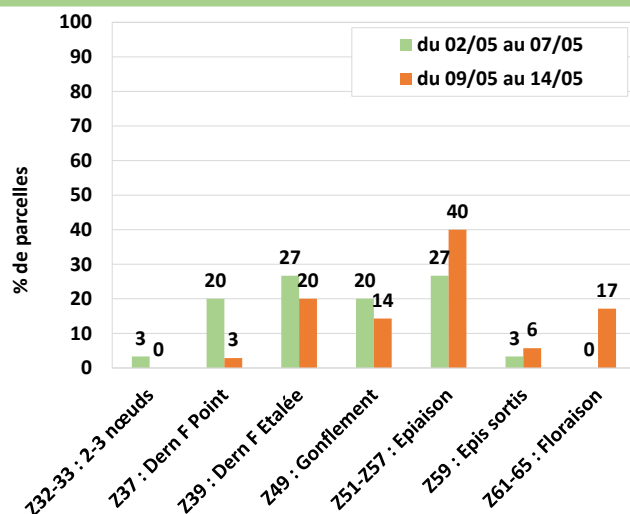
Données météo, du 1^{er} avril au 14 mai 2024, source : MétéoData. Normales de saison, source: MétéoFrance.

Blé tendre d'hiver

Stades



Carte 3: répartition géographique des stades de blé tendre d'hiver observés entre le 9 mai et le 14 mai 2024.



Graphique 2 : stades des parcelles de blé tendre d'hiver du réseau

35 parcelles de blé tendre d'hiver ont été observées entre le 9 mai et le 14 mai 2024. La majorité des parcelles est au stade épiaison.

**Septoriose** (*S. tritici*, *S. nodorum*)

- ♦ **Observations issues des parcelles du réseau** : les observations maladies sont faites sur des parcelles non traitées.

Période de suivi	Nb parcelles suivies	Nb parcelles infectées sur F3	Nb parcelles seuil risque
09/05-14/05	33	29	21
02/05-07/05	29	24	14

Les parcelles touchées sont globalement les mêmes que la semaine dernière et la maladie continue de monter sur les F2 (45% cette semaine contre 37% la semaine dernière). Aucune situation n'a cependant de septoriose sur la F1.

- ♦ **Analyse de risques et prévisions**

Risque global: La septoriose continue son développement et les conditions climatiques à venir resteront très favorables aux contaminations et au développement de symptômes.

Risque variétés sensibles à moyennement sensibles :  **fort**

Risque variétés peu sensibles à résistantes:  **moyen à fort**

- ♦ **Gestion du risque**



La lutte contre cette maladie est essentiellement variétale.

Pour les variétés sensibles (notes CTPS \leq 5) : Au stade dernière feuille pointante, si plus de 20% des F3 du moment présentent des symptômes.

Pour les variétés peu sensibles à résistantes (notes CTPS \geq 6) : Au stade dernière feuille pointante, si plus de 50% des F3 du moment présentent des symptômes.

Pour vérifier la note CTPS de votre variété : [Tableau des sensibilités variétales en annexe](#) ou [consultez les fiches variétés blé tendre sur le site d'Arvalis—cliquez ici](#).



Des produits de biocontrôles existent : à base de soufre (Héliosoufre, Thiovit, Microthiol, Faeton, Flo-sul, Actiol...). Liste non exhaustive, renseignez-vous sur les efficacités auprès de vos techniciens.

- ♦ **Information sur la maladie**



La septoriose n'est nuisible qu'à partir du stade 2 nœuds.

[Retrouvez les informations dans le BSV n° 8 du 4 avril 2024. Pour le consulter cliquez-ici](#)

Plus de détails sur le pathogène, consultez sa fiche sur le site d'Arvalis. [Fiche accident septoriose](#)





Fusariose des épis (*Fusarium spp*, *Microdochium spp*)

◆ Information sur la maladie



La maladie est responsable de la production de mycotoxines dans les grains, dont les déoxynivalénol (DON).

Les conditions climatiques sont les principales causes d'apparition de la maladie. Les *Fusarium* sont favorisés par une forte humidité ou une période pluvieuse persistante pendant plusieurs jours entre la période épiaison-début floraison. Un court épisode pluvieux à la floraison, précédé d'une période sèche n'est pas suffisant pour l'installation de la maladie.

Plus de détails sur le pathogène, consultez sa fiche sur le site d'Arvalis. [Fiche accident fusariose des épis](#). (Textes et photos. Source Arvalis).



◆ Analyse de risque et prévisions

Les parcelles qui sont entrées en floraison doivent être surveillées attentivement. Des orages localisés peuvent apporter un risque. La situation est à évaluer grâce à la grille de risque ci-dessous.

◆ Gestion du risque

A l'approche de la floraison, un risque de contamination par la fusariose des épis est possible. La gestion du risque fusariose se fait notamment par une évaluation du risque d'accumulation en DON (cf.grille ci-dessous).

Grille d'évaluation du risque d'accumulation du déoxynivalénol (DON) dans le grain de blé tendre.

Les situations les plus à risque sont : les précédents maïs et sorgho, les situations non labourées (avec résidus en surface) et les variétés sensibles. Pour les parcelles, le risque est important en cas de précipitation dès le stade début de la floraison (critère déterminant). La vigilance est de mise à partir de la sortie des étamines pour les parcelles de blé de la région.

La grille estime le risque de 1 (risque DON le plus faible), à 7 (risque DON le plus fort).

Une variété est dite sensible si sa note d'accumulation en DON est inférieure ou égale à 3.5 et elle est dite peu sensible si cette note est supérieure à 5.5.

Pour vérifier la note d'accumulation de votre variété : Tableau des sensibilités variétales en annexe ou [consultez les fiches variétés blé tendre sur le site d'Arvalis—cliquez ici](#).

La partie est également adaptée pour le triticale.

Gestion des résidus*		Sensibilité variétale	Risque	Pluie (mm) autour de la floraison (+/- 7 jours)		
				<10	10-40	>40
	Labour ou résidus enfouis	Peu sensibles	1			
		Moyennement sensibles	2			
	Techniques sans labour ou résidus en surface	Sensibles	3			T
		Peu sensibles	2			
	Labour ou résidus enfouis	Moyennement sensibles	3			
		Sensibles	4			T
	Techniques sans labour ou résidus en surface	Peu sensibles	2			
		Moyennement sensibles	3			
	Labour ou résidus enfouis	Sensibles	4			
		Peu sensibles	5			
	Techniques sans labour ou résidus en surface	Moyennement sensibles	6		T	T
		Sensibles	7	T	T	T
	Labour ou résidus enfouis	Peu sensibles	2			
		Moyennement sensibles	3			
	Techniques sans labour ou résidus en surface	Sensibles	4			T
		Peu sensibles	5			T
		Moyennement sensibles	6		T	T
		Sensibles	7	T	T	T



Rouille jaune (*Puccinia striiformis*)

- ♦ **Observations issues des parcelles du réseau** : les observations maladies sont faites sur des parcelles non traitées.

La rouille jaune a été observée dans 2 parcelles du Morbihan. Ce sont les mêmes qui sont citées depuis plusieurs semaines. Ces parcelles, implantées avec un mélange variétal, sont au stade épiaison.

- ♦ **Analyse de risques et prévisions**

Risque global : la situation reste assez saine. Pour les parcelles sans symptôme à ce jour, il faut maintenir l'observation sur les parcelles qui n'ont pas atteint le stade épiaison. Pour les parcelles avec symptômes et qui sont en épiaison, il faut vérifier que la rouille ne monte pas sur les épis. Risque global :



faible

- ♦ **Gestion du risque**



La lutte contre cette maladie est essentiellement variétale.

Période de suivi et seuil indicatif de risque : A partir du stade épi 1 cm.

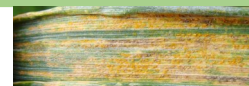
Variétés sensibles et moyennement sensibles (note CTPS ≤ 6) : seuil atteint en présence de foyers actifs

Variétés résistantes (note CTPS > 6) : Avant 2 nœuds : seuil non atteint

- ♦ **Information sur la maladie**



[Retrouvez les informations dans le BSV n° 8 du 4 avril 2024. Pour le consulter cliquez-ici](#)



Oïdium (*Blumeria graminis*)

- ♦ **Observations issues des parcelles du réseau**

L'oïdium a été observé dans 11 parcelles sur les 30 qui ont été suivies pour la maladie. Pour la majorité des cas, l'oïdium reste maintenue sur les F3, ce qui est sans incidence. Cependant une parcelle située à St-Malon-sur-Mel (Ille-et-Vilaine) est fortement touchée, les symptômes sont observés sur 50% des F1, 40 % des F2 et 60% des F3. Il s'agit d'un mélange variétal.

- ♦ **Analyse de risques et prévisions**

Risque global : la situation reste assez saine. Pour les parcelles sans symptôme à ce jour, il faut maintenir l'observation tant que le stade épiaison n'est pas atteint. Pour les parcelles avec symptômes sur F2 et qui sont en épiaison, il faut vérifier que l'oïdium ne monte pas sur les épis. Risque global :



faible

- ♦ **Gestion du risque**

La lutte contre cette maladie est essentiellement variétale.

Période de suivi et seuil indicatif de risque : A partir du stade épi 1 cm.

- **Pour les variétés sensibles (notes CTPS ≤ 5)** : plus de 20% des 3èmes ou 2èmes ou 1ères feuilles sont couvertes à plus de 5% de la surface des feuilles par un feutrage blanc.
- **Pour les variétés peu sensibles à résistantes (notes CTPS ≥ 6)** : si plus de 50% des 3èmes ou 2èmes ou 1ères feuilles touchées sont couvertes à plus de 5% de la surface des feuilles par un feutrage blanc.



- ♦ **Information sur la maladie**



[Retrouvez les informations dans le BSV n° 8 du 4 avril 2024. Pour le consulter cliquez-ici](#)

Plus de détails sur le pathogène, consultez sa fiche sur le site d'Arvalis : [Fiche accident oïdium](#)





Rouille brune (*Puccinia recondita*)

- ♦ **Observations issues des parcelles du réseau** : les observations maladies sont faites sur des parcelles non traitées.

Période de suivi	Nb parcelles suivies	Nb parcelles infectées	Infestation moyenne
09/05-14/05	32	3	21%
02/05-07/05	27	2	23%

Les parcelles infestées sont dans le Finistère (KWS EXTASE – 70% F1 touchées, 20% F2 et 40% F3), les Côtes-d'Armor (variété non renseignée – 20% F2 et 30% F3) et en Ille-et-Vilaine (mélange variétal – 10% F3).

- ♦ **Analyse de risques et prévisions**

Pour seulement 3 parcelles, le seuil de risque est atteint.

La rouille brune peine à s'installer. Globalement la situation est saine. Les conditions climatiques restent favorables à la maladie. Il est donc toujours possible qu'il y ait une hausse des contaminations et des symptômes. Il faut maintenir l'observation dans les parcelles pour vérifier la présence ou non de la rouille brune.

Risque global:  faible

- ♦ **Gestion du risque**



La lutte contre cette maladie est essentiellement variétale.

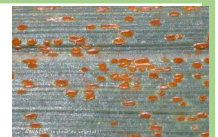
A partir de 2 nœuds, le seuil indicatif de risque est atteint dès l'apparition de pustules sur l'une des 3 feuilles supérieures.

Pour vérifier la note CTPS de votre variété : [tableau des sensibilités variétales en annexe](#) ou [consultez les fiches variétés blé tendre sur le site d'Arvalis – cliquez ici](#).

- ♦ **Information sur la maladie**



[Retrouvez les informations dans le BSV n° 8 du 4 avril 2024. Pour le consulter cliquez-ici](#)
Plus de détails sur le pathogène, consultez sa fiche sur le site d'Arvalis : [Fiche accident rouille brune](#)



Autres signalements :

Piétin verse : observé dans 3 parcelles avec des symptômes allant de 5 à 70% de tiges touchées.




Puceron de l'épi (*Sitobion avenae*)

◆ Observations issues des parcelles du réseau

Dans les parcelles du réseau BSV, du puceron sur épis a été observé dans 1 parcelle du réseau. 5% des épis sont infestés par des pucerons vivants. La présence d'auxiliaires a aussi été observée dans cette parcelle, des momies de pucerons ont été observées sur 5% des épis également.

◆ Analyse de risques et prévisions

Les conditions climatiques sont défavorables au puceron de l'épi et les auxiliaires régulent les quelques populations présentes. Risque global  **faible.**

◆ Gestion du risque



La gestion du risque du puceron passe par l'observation du puceron dans la parcelle mais également par l'observation d'auxiliaires.

Il est défini à partir du début épiaison : 1 épi sur 2 infesté par au moins un puceron. Ce seuil correspond en moyenne à moins de 5 pucerons/épi.

Des auxiliaires prédateurs de pucerons (syrphes, etc....) sont régulièrement présents dans les parcelles et limitent le développement des colonies.

Coccinelle
(adulte et larve)



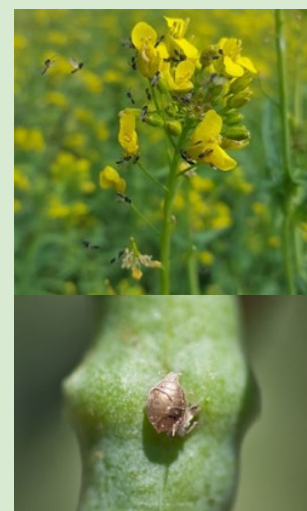
Syrphe
(adulte et larve)



Chrysopes
(adulte et larve)



Micro-hyménoptère
(adulte et puceron parasité)



◆ Information sur le ravageur



Seul le puceron *Sitobion avenae* est présent sur les épis. Il développe des colonies qui provoquent des dégâts par prélèvement de sève de la floraison à grain laiteux-pâteux. Au-delà, les populations régressent.

Les pucerons se développent souvent en foyers, fruit d'un séjour de longue durée des pucerons. Il est donc indispensable de parcourir la parcelle si l'on veut connaître précisément le niveau d'infestation.

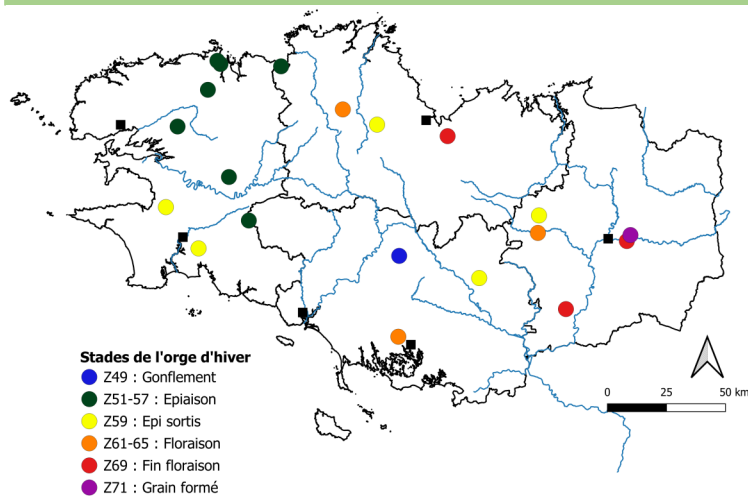
Plus de détails sur le pathogène, consultez sa fiche sur le site d'Arvalis. [Fiche accident puceron de l'épi](#). (Textes et photos. Source Arvalis).



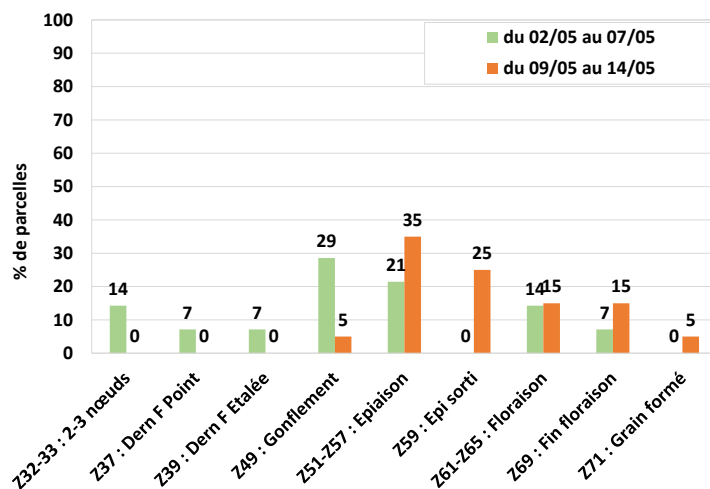


Orge d'hiver

Stades



Carte 4 : répartition géographique des stades d'orge d'hiver observés entre le 9 mai et le 14 mai 2024.



Graphique 4 : stades des parcelles d'orge d'hiver du réseau

20 parcelles d'orge d'hiver ont été observées entre le 9 mai et le 14 mai 2024. Les parcelles sont majoritairement au stade épiaison.

Rhynchosporiose (*Rhynchosporium secalis*)

♦ **Observations issues des parcelles du réseau** : les observations maladies sont faites sur des parcelles non traitées.

Période de suivi	Nb parcelles suivies	Nb parcelles infectées	Nb parcelles seuil de risque	Infestation moyenne
09/05-14/05	19	8	0	8%
02/05-07/05	13	6	0	7%

Cette semaine, aucun dépassement de seuil de risque.

♦ **Analyse de risques et prévisions**

La situation est stable, les parcelles commencent à sortir de la période de risque. L'observation est à maintenir sur les parcelles qui ne sont pas encore en épiaison.

Risque global: faible

♦ **Gestion du risque**



La lutte contre cette maladie est essentiellement variétale.

A partir du stade 1 nœud. Observer les 3 feuilles supérieures bien étalées (= 60 feuilles)

Variétés sensibles (≤5) : si plus de 10% des feuilles atteintes.

Variétés moyennement ou peu sensibles (≥ 6) : si plus de 25% des feuilles atteintes.

Pour vérifier la note CTPS de votre variété : [tableau des sensibilités variétales en annexe](#) ou [consultez les fiches variétés d'orge sur le site d'Arvalis-cliquez ici](#).

♦ **Information sur la maladie**



Retrouvez les informations dans le BSV n° 8 du 4 avril 2024. Pour le consulter cliquez-ici





Helminthosporiose (*Drechslera teres*)


- ♦ **Observations issues des parcelles du réseau** : les observations maladies sont faites sur des parcelles non traitées.


Période de suivi	Nb parcelles suivies	Nb parcelles infectées	Nb parcelles seuil de risque	Infestation moyenne
09/05-14/05	18	10	3	21%
02/05-07/05	13	5	2	20%

Les parcelles qui ont dépassé le seuil de risque sont situées à Evellys (variété Noblesse) et Ploërmel (variété LG Caïman) dans le Morbihan, à Saint-Evarzec dans le Finistère (variété Maltesse).

♦ **Analyse de risques et prévisions**

La situation est assez stable mais les conditions climatiques restent favorables. Tant que la floraison n'est pas terminée, le suivi de l'helminthosporiose doit être maintenu.

Risque variétés résistantes:  faible

Risque pour les variétés sensibles:  faible à moyen

♦ **Gestion du risque**



La lutte contre cette maladie est essentiellement variétale.

A partir du stade 1 nœud. Observer les 3 feuilles supérieures bien étalées (= 60 feuilles) :

Variétés sensibles (≤ 5) : si plus de 10% des feuilles atteintes.

Variétés moyennement ou peu sensibles (≥ 6) : si plus de 25% des feuilles atteintes.

Pour vérifier la note CTPS de votre variété : [tableau des sensibilités variétales en annexe](#) ou [consultez les fiches variétés d'orge sur le site d'Arvalis—cliquez ici](#).

♦ **Information sur la maladie**



[Retrouvez les informations dans le BSV n° 8 du 4 avril 2024. Pour le consulter cliquez-ici](#)

Plus de détails sur le pathogène, consultez sa fiche sur le site d'Arvalis. [Fiche maladie de l'orge](#)





Rouille naine (*Puccinia hordei*)

- ♦ **Observations issues des parcelles du réseau** : les observations maladies sont faites sur des parcelles non traitées.

Période de suivi	Nb parcelles suivies	Nb parcelles infectées	Nb parcelles seuil de risque	Infestation moyenne
09/05-14/05	18	3	1	26%
02/05-07/05	13	2	1	33%

La parcelle qui a dépassé le seuil de risque est la même qui est citée depuis plusieurs semaines. Elle est située à Ploërmel dans le Morbihan avec la variété est LG Caïman.

- ♦ **Analyse de risques et prévisions**

La situation est stable. Les conditions climatiques restent favorables à la maladie. Tant que la floraison n'est pas terminée, le suivi de la rouille naine doit être maintenu, notamment les variétés sensibles.

Risque variétés résistantes:  faible.

Risque variétés sensibles:  faible à moyen

- ♦ **Gestion du risque**



La lutte contre cette maladie est essentiellement variétale.

A partir du stade 1 nœud. Observer les 3 feuilles supérieures bien étalées (= 60 feuilles) :

Variétés sensibles (≤ 6) : si plus de 10% des feuilles atteintes. Variétés moyennement ou peu sensibles (> 6) : si plus de 50% des feuilles atteintes.

Pour vérifier la note CTPS de votre variété : [tableau des sensibilités variétales en annexe](#) ou [consultez les fiches variétés d'orge sur le site d'Arvalis—cliquez ici](#).

- ♦ **Information sur la maladie**



[Retrouvez les informations dans le BSV n° 8 du 4 avril 2024. Pour le consulter cliquez-ici](#)

Plus de détails sur le pathogène, consultez sa fiche sur le site d'Arvalis. [Fiche maladie de l'orge](#)



Autres signalements :

Charbon nu : il a été observée dans 3 parcelles avec des dégâts < 20%. Les pertes de rendements dépendent de la proportion d'épis touchés. Chaque épi touché ne produit pas de grains et peut contaminer des parcelles voisines. Vigilance pour les parcelles destinées à faire de la semence fermière.

Plus d'informations sur la maladie : [fiche accident Arvalis charbon nu—cliquez-ici](#)



Grillure pollinique :

Ce type de symptôme a été observé dans une parcelle d'Ille-et-Vilaine et sur 10% des feuilles.

Plus d'informations sur le symptôme : [fiche accident Arvalis grillure pollinique—cliquez-ici](#)





Ramulariose

◆ Information sur la maladie



Les premiers symptômes apparaissent généralement après l'épiaison sur les feuilles supérieures. Répartition homogène dans la parcelle.

Taches brunes rectangulaires, courtes de 2 à 5 mm de long sur 1 à 2 mm de large qui suivent les nervures. Elles sont entourées d'une chlorose (halo chlorotique). Les symptômes peuvent être confondus avec des petites taches d'helminthosporiose. Les taches de ramulariose traversent les feuilles et sont visibles sur les 2 faces. Les symptômes restent perceptibles sur les feuilles desséchées.



Plus de détails sur le pathogène, consultez sa fiche sur le site d'Arvalis. [Fiche maladie de l'orge](#)

◆ Observations issues des parcelles du réseau

La maladie a été observée dans 4 parcelles situées dans le Finistère et dans le Morbihan. Elles sont toutes en cours d'épiaison. Les variétés concernées sont Noblesse, LG Caïman et Memento.

◆ Analyse de risque et prévisions



Une fois la maladie déclarée au stade épiaison, elle ne peut plus être contrôlée.
La lutte contre cette maladie est essentiellement variétale.

Pour vérifier la note CTPS de votre variété : Tableau des sensibilités variétales en annexe ou [consultez les fiches variétés blé tendre sur le site d'Arvalis—cliquez ici](#).

Septoriose de l'orge

La septoriose de l'orge n'est pas une maladie courante et préjudiciable des cultures d'orge en France.

Cependant suite à une détection de *Parastagonospora avenae f.sp.triticea* signalée en janvier 2016 par les autorités chinoises, espèce de quarantaine en Chine, des actions sont entreprises depuis pour mieux caractériser les espèces en présence et augmenter les mesures de prévention.

Ainsi, la surveillance des symptômes de septoriose de l'orge a été renforcée dans les réseaux d'épidémiosurveillance et les expérimentations.

Merci d'en tenir compte dans les observations et de faire remonter l'information, si nécessaire, au responsable filière céréales à paille régional.





Environ 50% des parcelles ont pu être semées suite à la période favorable de la semaine dernière. Quelques rappels pour bien démarrer la campagne :

- **Un sol bien préparé et un bon semis** permettent de limiter les attaques liés aux corvidés, taupins, mouches/géomyze et limaces. Pour rappel, le semis doit se faire dans un sol réchauffé et ressuyé afin de favoriser une levée homogène et de limiter les risques liés aux ravageurs des stades précoces du maïs (semis-3 F).
- **Corvidés** : Les attaques de corvidés sont difficiles à maîtriser, un bon rappuyage des lignes de semis et un semis à profondeur 4-5 cm est recommandé dans les zones à risque. Semer à des dates assez proches des parcelles voisines pour éviter un échelonnage des levées qui est favorable aux attaques de corvidés. Utiliser des effaroucheurs.
- **Pour les taupins, utiliser des plantes appâts pour les détourner du maïs**. Au semis, épandre en plein sur le sol un mélange de grains de blé ou d'orge puis les incorporer dans la couche superficielle sur 10-15 cm de profondeur. Les appâts de blé ou d'orge devront être impérativement détruits lors du désherbage à 3-4 feuilles du maïs.
- **Limaces** : éviter d'avoir un sol trop motteux et la présence de résidus de végétaux en surface.
- **Pour la mouche du semis**: enfouir les résidus et éviter l'incorporation de matières organiques au moment des semis afin d'empêcher une prolifération trop rapide.

Pour chaque dégât occasionné par la faune sauvage, les agriculteurs sont invités à remplir à chaque fois le formulaire de déclaration en ligne ([formulaire : cliquez-ici](#)) ou via une application mobile disponible sur android et apple : [cliquez-ici pour savoir comment les télécharger](#). Cette déclaration, si elle n'ouvre pas droit à l'indemnisation, permet d'orienter les mesures de gestion de l'espèce et de justifier du maintien du classement en « nuisible ».

Pour plus d'informations sur ces ravageurs, cliquez ci-contre [mouche du semis](#), [taupins](#), [corvidés](#), [limaces](#). (Source : Arvalis).

PROCHAIN BSV : MARDI 28 MAI 2024 – ABONNEMENT BSV

Vous pouvez retrouver l'ensemble des BSV Grandes Cultures sur les sites internet suivants :

Le site de Fredon Bretagne :

<https://fredon-bretagne.com/bulletin-sante-du-vegetal/>

Le site de la Chambre d'Agriculture de Bretagne :

<https://bretagne.chambres-agriculture.fr>

Le site de la DRAAF Bretagne :

<https://draaf.bretagne.agriculture.gouv.fr>

Pour recevoir gratuitement les BSV :

Inscrivez-vous sur le site de la chambre d'agriculture de Bretagne : [Formulaire pour envoi de mail](#)

Ou contactez par mail l'animateur Grandes Cultures :

Mail : Damien.leclercq@fredon-bretagne.com

L'ensemble des observations contenues dans ce bulletin a été réalisées par les partenaires suivants :

LYCEE DE BREHOULOU, COOP LE GOUessant, EUREDEN, FREDON BRETAGNE, CRA BRETAGNE, AGRICULTEUR, HAUTOIS SAS, INNOVAL, TERDICI.

Direction de Publication
Chambre Régionale d'Agriculture de Bretagne
ZAC Atalante Champeaux 35 042 RENNES
Contact : Claire Ricono
Animatrice inter-filières - Tél : 02 97 46 22 41

Rédigé par :
FREDON Bretagne
5, Rue A. de St Exupéry
35235 THORIGNE FOUILLARD
Contact : Damien Leclercq
Animateur Grandes Cultures - Tél : 02 23 21 21 17

Comité de Relecture :
Arvalis-Institut du Végétal, Chambres d'Agriculture de Bretagne,
DRAAF-SRAL, Terres Inovia

Ce bulletin est produit à partir d'observations ponctuelles. S'il donne une tendance de la situation sanitaire régionale, celle-ci ne peut être transposée telle quelle à la parcelle. La Chambre Régionale d'Agriculture dégage toute responsabilité quant aux décisions prises par les agriculteurs pour la protection de leurs cultures et les invite à prendre ces décisions sur la base d'observations réalisées eux-mêmes dans leurs cultures et/ou sur les préconisations de bulletins techniques.

Action pilotée par le ministère chargé de l'agriculture, de l'environnement et de la santé, avec l'appui financier de l'Office Français de la Biodiversité, par les crédits issus de la redevance pour pollutions diffuses attribués au financement du plan Eco-phyto.



Annexes

Tableaux des sensibilités variétales pour le blé tendre d'hiver et l'orge d'hiver (2 rangs et escourgeon).

La liste ci-dessous est non exhaustive.

Caractéristique des variétés de blé tendre d'hiver							
Variété	Sensibilité à la verse	Résistances aux maladies					
		Piétin verse	Oïdium*	Rouille jaune*	Septoriose	Rouille brune*	Fusariose (DON)
Nouveautés 2024							
ANDORRE	5,5	3	8	7	6	7	5
DJANGO	5,5	3	6	7	6	5	5,5
HEMINGWAY	7	3	(6)	7	6,5	7	4,5
INTENSITY	6,5	6	6	8	7	6	5,5
JERIKO	6,5	3	7	7	7	7	6,5
KAROQUE	6,5	3	5	7	6,5	6	4,5
KWS ASTRUM	6,5	4	8	8	7	6	5
KWS ERRUPTIUM	6	3	(6)	8	7	5	5,5
KWS TEORUM	6,5	5	(7)	6	5,5	6	5
LG AIKIDO	7	8	8	8	5,5	7	4
LG AKATHON	6	3	(6)	7	7	6	5,5
PONDOR	6,5	5	5	7	6,5	4	5,5
REALITY	5,5	4	7	8	5,5	7	5,5
RGT LUXEO	5	6	6	6	6,5	5	5,5
RGT PROPULSO	5	3	6	8	6	8	5
SY TRANSITION	6,5	4	7	8	6,5	7	6
Variétés présentes 2 ans							
BACHELOR	6	7	6	7	7	7	5
BALZAC	5,5	2	8	7	7,5	7	5,5
CELEBRITY	6,5	2	8	6	6,5	4	4
KWS PERCEPTIUM	6	2	8	7	6,5	6	6
RGT PACTEO	6	2	6	7	7	6	5
SHAUN	5,5	6	6	7	6,5	6	3,5
SHREK	6,5	3	5	7	7	6	5
SU ADDICTION	7	3	7	7	6,5	3	4,5
SU HYREAL	5	6	5	6	6,5	5	5,5
SU MOUSQUETON	5,5	3	7	7	7	5	5,5
Références							
JUNIOR	6,5	7	7	7	7	6	5
PRESTANCE	5	6	5	5	6,5	6	4,5
KWS SPHERE	5,5	6	4	7	6,5	6	5,5
CAMPESINO	6	6	8	4	6,5	8	5
KWS EXTASE	7	3	7	7	7	6	4
CHEVIGNON	6	3	6	7	7	6	5
LG ABSALON	5,5	6	8	6	7,5	7	5
APACHE	7	2	5	7	4,5	4	7
WINNER	5,5	3	5	7	6,5	7	
RGT SACRAMENTO	6,5	2	5	4	5,5	7	

* attention aux risques de contournements

Légende

1 - Très sensible
2 - Sensible
3 - Sensible à assez sensible
4 - Assez sensible
5 - Assez sensible à peu sensible
6 - Peu sensible
7 - Assez résistant
8 - Assez résistant à résistant
9 - Résistant

Caractéristique des variétés d'orge d'hiver 2 rangs et escourgeon							
Variété	Tolérance JNO	Sensibilité à la verse	Résistances aux maladies				
			Helminthosporiose	Rhynchosporiose	Rouille naine*	Oïdium*	Ramulariose
ORGES 2 RANGS							
Amandine		6	6	7	6	6	5
Bilbao		5	6	6	6	6	
Comtesse		6	6	6	6	7	
Idilic	T	4,5	6	6	6	6	5
KWS Ovnis	T	6,5	7	7	6	6	
LG Caiman	T	5	6	4	6	8	5
LG Campus		5,5	6	(7)	6	6	5
LG Casting		5,5	7	6	6	7	5
Majuscule	T	5	7	5	6	4	(6)
Maltesse		6	6	6	4	7	6
Marquise		6,5	6	(6)	6	6	
Memento		5,5	6	7	7	5	6
Noblesse		6,5	6	(6)	5	8	(6)
Orcade	T	5	6	6	7	7	
Spazio	T	5	5	4	(5)	(6)	5
Wildfire		5,5	6	7	7	6	
ESCORGEONS							
BONAVIRA	T	5,5	6	5	4	6	6
CARROUSEL	T	5	6	5	6	6	6
CONSTEL	T	5,5	6	5	3	5	6
DEMENTIEL		5,5	6	6	5	6	5
ETERNEL	T	5,5	5	6	5	6	6
ETINCEL		5	5	4	6	6	6
FASCINATION	T	6,5	6	5	5	7	5
INTEGRAL	T	6,5	6	5	6	4	6
KWS DELIS	T	6	6	6	7	7	5
KWS EXQUIS	T	6	6	6	6	6	6
KWS FARO		6	6	5	5	6	6
KWS JAGUAR	T	5	6	6	6	6	7
KWS JOYAU	T	6	7	6	5	4	6
KWS SPLENDIS	T	5,5	5	6	8	6	5
LG ZEBRA	T	6	5	5	6	8	5
LG ZEBULON	T	6,5	6	5	7	7	7
LG ZELDA	T	6	5	4	5	7	6
LG ZORICA	T	6	6	5	6	6	(6)
SY DAKOTA (h)		6	6	6	(5)	6	6
SY LOONA (h)		5,5	6	7	7	7	6
SY SCOOP (h)		5,5	7	7	7	7	6
TEKTOO (h)		6	6	7	6	7	6
TORRENTIEL	T	5	6	6	7	6	5

* attention aux risques de contournements

(h) = hybrides

T = Tolérante

Source : essais pluriannuels de post-inscription (Arvalis et partenaires) et d'inscription (CTPS/GEVES)