

N°16

Date de publication

23 mai 2024

Date d'observation

21 mai 2024



Crédit photo : Réseau des Chambres d'Agriculture

## Grandes cultures



### À retenir cette semaine

#### • Céréales à paille

- Stades :
  - Les blés s'échelonnent d'épiaison à grain laiteux (majorité à floraison)
- Maladies :
  - La pression maladie sur céréales reste très élevée, favorisée par la succession de pluies depuis le début de la montaison et qui se poursuit
  - Blé :
    - ✓ Les conditions climatiques pluvieuses autour de la floraison représentent un risque de fusariose des épis. Evaluer plus finement le risque grâce à la grille de risque agronomique
    - ✓ La septoriose est très présente dans les parcelles. Les conditions météo lui sont très favorables. Le risque est élevé.
    - ✓ La rouille brune est également très présente dans les parcelles et pourrait exploser en cas d'augmentation des températures.
    - ✓ La rouille jaune est régulièrement signalée hors réseau

#### • Maïs

- Semis toujours perturbés par les pluies régulières, des créneaux s'ouvrent sur certains secteurs.
- Les températures douces favorisent un bon développement des premiers semis
- Les maïs s'échelonnent entre levée et 6 feuilles, certaines parcelles souffrent de l'excès d'eau, ce qui peut conduire à des resemis
- Le vol de pyrale a débuté, première capture de sésamie dans l'Ain
- Les limaces sont à surveiller avec des conditions météo toujours favorables à leur activité
- Oiseaux - corvidés : peu de signalements, mais à surveiller, surtout sur les semis décalés



- **La note oiseaux :**

Les suivis des 30 dernières années en France, montrent une **chute des effectifs d'oiseaux spécialistes des milieux agricoles** (ex : Alouettes, Perdrix, Pipits, ...), et une relative stabilité ou augmentation chez les espèces généralistes (ex : Pigeons, Corneilles, Pies,...). Pour autant, les systèmes agricoles peuvent accueillir une grande diversité et quantité d'oiseaux, qui **contribuent à son bon fonctionnement, et à la santé des cultures**. Plus d'informations [ICI](#).

- **La note abeilles sauvages :**



La diversité de ce que nous pouvons nommer abeilles, regroupe près de 20 000 espèces dans le monde. Elles incluent les bourdons. Leur importance dans la sécurité alimentaire mondiale est bien établie et des études concernant plusieurs cultures à des échelles locales font consensus : **le rendement baisse lorsque l'abondance et la diversité des pollinisateurs diminuent**. Plus d'information [ici](#).

- **Protection des pollinisateurs : REGLEMENTATION**

Depuis le 1er janvier 2022, les **conditions d'autorisation et d'utilisation des produits phytopharmaceutiques en période de floraison pour certaines cultures** ainsi que l'étiquetage de ces produits sont encadrés par l'arrêté du 20 novembre 2021 relatif à la protection des abeilles et des autres insectes pollinisateurs et à la préservation des services de pollinisation lors de l'utilisation des produits phytopharmaceutiques. Ces conditions visent aussi bien les insecticides et acaricides que les fongicides et herbicides, ainsi que les adjuvants. Pour plus d'informations : [LIEN](#)

- **La note Flore bords de champs :**



La flore herbacée sauvage des bords de champs est souvent peu considérée, sinon comme potentiel foyer d'adventices des cultures et perte de surface cultivée. Bien gérés, les bords de champs peuvent pourtant **limiter le développement d'adventices et comporter de nombreux atouts agro-écologiques**. Loin d'être marginal à l'échelle du paysage, un réseau de bords de champs herbacés bien formé, est aussi très important pour la biodiversité, la qualité de l'eau et le territoire.



## **Résistance aux fongicides sur céréales à paille**

[Résistance aux fongicides sur céréales à paille - note commune 2024 | Ecophytopic](#)

## **Ambrosie : une adventice dangereuse pour la santé**

[LIEN NOTE NATIONALE AMBROISIE \(ambrosie-risque.info\)](#)

## **Datura : une plante envahissante en AuRA**

[LIEN FICHE DATURA \(chambres-agriculture.fr\)](#)



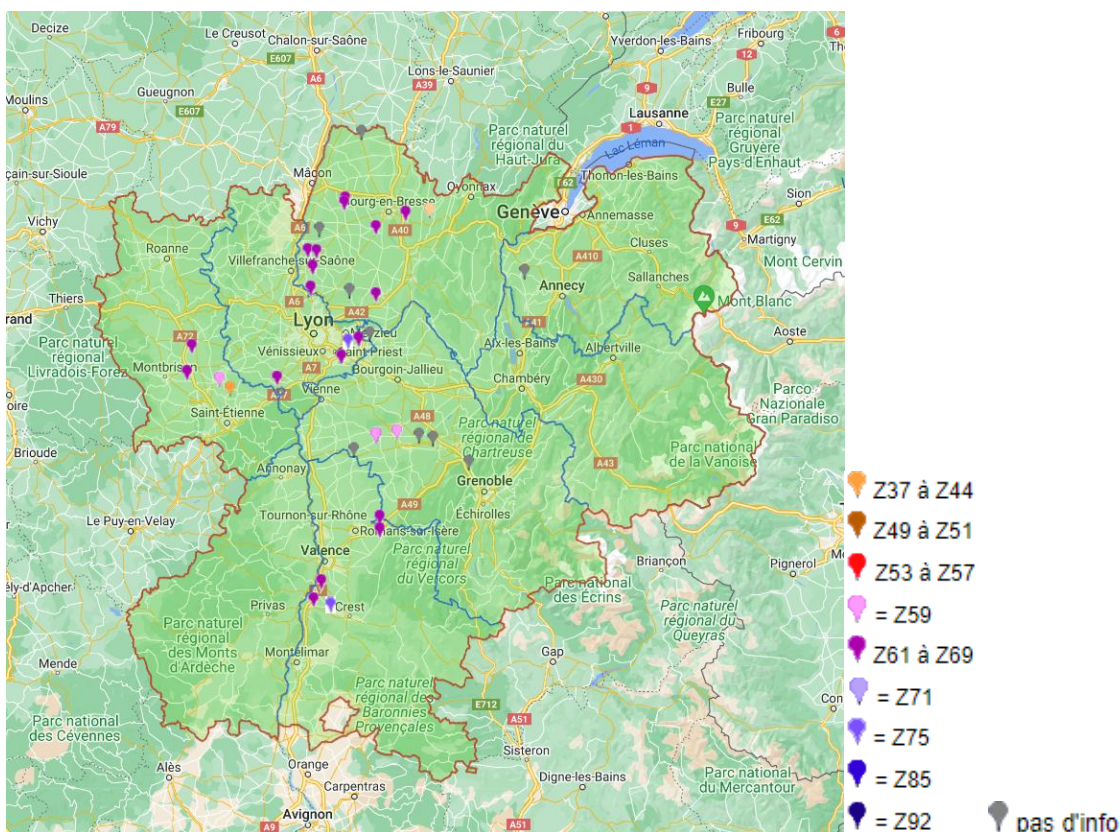
# Céréales à paille

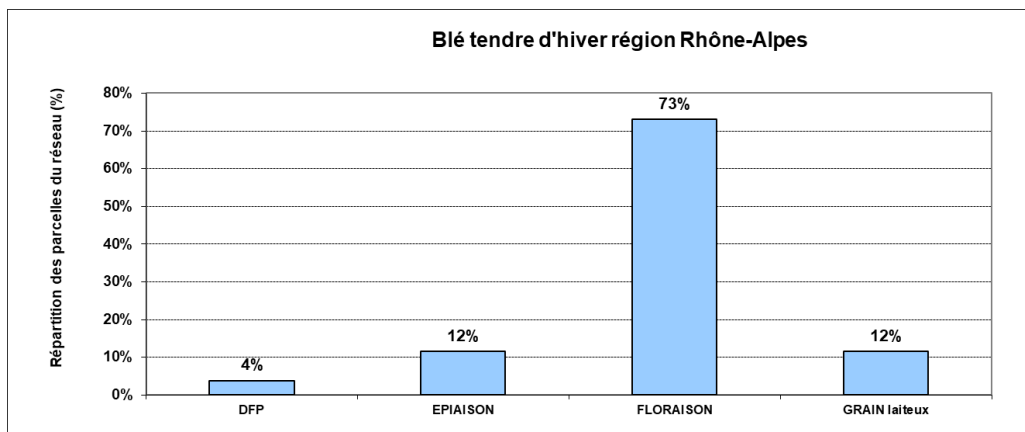
## ➤ Blé tendre

27 parcelles de blé tendre ont été observées cette semaine :

- 9 dans l'Ain
- 4 dans le Rhône
- 3 dans l'Isère
- 5 dans la Loire
- 6 dans la Drôme

La répartition géographique des parcelles de blé tendre et leur stade est la suivante :





La majorité des parcelles de la région sont au stade floraison. L'avance des stades observés en début de montaison diminue.

### Etat sanitaire

- **oïdium**

L'oïdium est signalé :

- sur 5 parcelles sur feuille F3 avec 20 à 70% de feuilles atteintes
- sur 4 parcelles sur feuille F2 avec 10% à 40% de feuilles atteintes
- Pas de signalement sur F1



Seuils indicatifs de risque pour l'oïdium à partir du stade épi 1 cm	
Variétés sensibles	Autres variétés
Plus de 20 % des 3 dernières feuilles sont couvertes à plus de 5 % de leur surface par un feutrage blanc	Plus de 50 % des 3 dernières feuilles sont couvertes à plus de 15 % de leur surface par un feutrage blanc

### Echelle de résistance des variétés de blé tendre à l'oïdium :

L'oïdium n'est plus une maladie importante sur blé tendre, mais des différences de tolérance variétales existent toujours :

**Echelle de résistance à l'oïdium**

*Références* *Nouveautés et variétés récentes*

**Les plus résistants**

<b>Résistant</b>						
RGT CESARIO	LG ABSALON	LG SKYSCRAPER KWS DAG	LG AIKIDO AMPLEUR ANDORRE	KWS ASTRUM CELEBRITY	KWS PERCEPTIUM RGT WINDO	
<b>Assez résistant</b>						
RGT LETSGO	GARFIELD LG AUDACE HYACINTH	ARCACHON JUNIOR KWS EXTASE GRIMM	BALZAC JERIKO KWS ERRUPTIUM PICTAVUM	LG ARLETY KWS TEORUM KWS PARFUM RGT LUXEO	SU BLASON SU MOUSQUETON RGT PALMEO	SU HYCARDI SY TRANSITION SU ADDICTION
<b>Moyennement résistant</b>						
RUBISKO	COMPLICE	CHEVIGNON CAMPESINO	BACHELOR RGT TWEETEO LG ABILENE	DJANGO SHREK LG ACADIE	INTENSITY SU HYNTECT	RGT PROPULSO REALITY
<b>Assez sensible</b>						
	WINNER	PRESTANCE	KAROQUE HEMINGWAY	SHAUN LG AKATHON	SU HYREAL	
<b>Sensible</b>						
	SY ADMIRATION TENOR	KWS ULTIM KWS SPHERE	PONDOR (GELUCK)	RGT PACTEO LG ABRAZO		

**Les plus sensibles**

( ) : à confirmer

Source : essais pluriannuels de post inscription (ARVALIS et partenaires) et d'inscription (CTPS/GEVES)

Le risque oïdium est relativement faible étant donné l'avancée des cultures.



- **Rouille jaune**

La rouille jaune n'est pas signalée cette semaine.

Elle est régulièrement signalée hors réseau, avec un développement tardif par rapport à la normale.



Rouille jaune : pustules alignées caractéristiques.



Rouille jaune : une apparition par foyer dans la parcelle

Les variétés sensibles, identifiées dans le tableau ci-dessous, sont à surveiller :

**Echelle de résistance à la rouille jaune**

*Références*

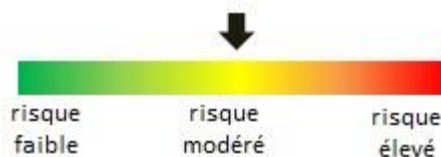
*Nouveautés et variétés récentes*

<b>Résistants</b>		INTENSITY			
		KWS ASTRUM	REALITY	SHREK	
		KWS ERRUPTIUM	LG AIKIDO	RGT PROPULSO	SHAUN
	KWS ULTIM	BALZAC	RGT WINDO	SU HYNTACT	SY TRANSITION
	KWS EXTASE				
<b>Assez résistants</b>	JUNIOR	CHEVIGNON	ANDORRE	LG ABILENE	RGT PACTEO
		KWS SPHERE	SU MOUSQUETON		SU HYCARDI
			BACHELOR	HEMINGWAY	KWS AGRUM
			SU ADDICTION	SY ADMIRATION	LG ABRAZO
	WINNER	HYACINTH	AMPLEUR	JERIKO	KWS PARFUM
			(THALAMUS)		PONDOR
<b>Moyennement sensibles</b>		GARFIELD	KAROQUE	KWS PERCEPTIUM	LG AKATHON
RGT CESARIO	LG AUDACE	LG ABSALON	CELEBRITY	SU BLASON	
			DJANGO	RGT LUXEO	KWS TEORUM
<b>Assez sensibles</b>			LG ARLETY		
			LG ACADIE	RGT TWEETEO	SU HYREAL
		PRESTANCE			
		COMPLICE			
<b>Très sensibles</b>			RGT PALMEO		
			PICTAVUM		
		CAMPESINO			

( ) à confirmer

Source : essais pluriannuels de post-inscription (ARVALIS et partenaires) et d'inscription (CTPS/GEVES).

A ce jour le risque rouille jaune est modéré.



### • Septoriose

La septoriose continue de progresser dans toute la région :

- sur 21 parcelles sur F3, dont 11 parcelles avec 10 à 50% de feuilles touchées et 10 parcelles avec 60 à 100% de feuilles touchées
- sur 17 parcelles sur F2, dont 13 parcelles avec 10 à 50% de feuilles touchées et 4 parcelles avec 60 à 80% de feuilles touchées
- sur 8 parcelles sur F1, avec 10 à 50% de feuilles atteintes.

## Echelle de résistance à la septoriose (2023)

### Echelle de résistance à la septoriose (2023)

Références

Nouveautés et variétés récentes

		Les plus résistants					
<b>Assez résistant</b>	LG ABSALON	KWS EXTASE	SHREK	SU HYNTECT			
			BALZAC	JERIKO	RGT WINDO		
RGT CESARIO JUNIOR	GARFIELD	HYACINTH	INTENSITY	KWS ASTRUM	KWS ERRUPTIUM	LG ABILENE	
		CHEVIGNON	PONDOR	RGT LUXEO	SU MOUSQUETON		
<b>Peu sensible</b>							
PRESTANCE	WINNER	RGT LETSGO	HEMINGWAY	KAROQUE	KWS PARFUM	SY TRANSITION	
	KWS SPHERE	CAMPESINO	LG ARLETY	SHAUN	SU HYCARDI	SU HYREAL	
<b>Moyennement sensible</b>	ARCACHON	LG AUDACE	LG AKATHON	RGT PACTEO	RGT TWEETEO		
		GRIMM	AMPLEUR	CELEBRITY	LG ABRAZO	RGT PALMEO	
	TENOR	COMPLICE	LG ACADIE	BACHELOR			
			PICTAVUM				
<b>Assez sensible</b>							
	PROVIDENCE	GERRY	DJANGO	KWS TEORUM	RGT PROPULSO	SU BLASON	
		KWS ULTIM					
<b>Sensible</b>							
	SY ADMIRATION	LG SKYSCRAPER					
		RGT SACRAMENTO	LG AIKIDO				
			REALITY				

( ) : à confirmer

les plus sensibles



Seuils indicatifs de risque pour la <b>septoriose</b> sur blé	
A partir du stade deux nœuds	
Variétés sensibles	Autres variétés
Plus de 20 % des F 2 déployées à 2 nœuds = F4 définitives présentent des symptômes	Plus de 50 % des F 2 déployées à 2 nœuds = F4 définitives présentent des symptômes
Plus de 20 % des F 3 déployées à dernière feuille pointante présentent des symptômes	Plus de 50 % des F 3 déployées à dernière feuille pointante présentent des symptômes



Les pluies très régulières et les températures douces représentent toujours des conditions très favorables au développement de la septoriose. Celle-ci est bien présente dans la majorité des parcelles et pourrait continuer de se propager aux étages foliaires supérieurs.

Le risque septoriose est élevé.




**B** « Méthodes alternatives : Des produits de biocontrôle existent. » La liste des produits phytosanitaires de biocontrôle est consultable sur : <https://ecophytopic.fr/reglementation/proteger/liste-des-produits-de-biocontrrole>

## • Rouille brune

La rouille brune est observée :

- sur 8 parcelles sur feuille F3 avec 10 à 60% de feuilles atteintes
- sur 10 parcelles sur feuille F2 avec 10 à 40% de feuilles atteintes
- sur 5 parcelles sur feuille F1 avec 10 à 80% de feuilles atteintes.

<p><b>ROUILLE BRUNE</b></p> <p><b><i>Intervention stade DFP-DFE ou Epiaison-Floraison</i></b></p> <p>La rouille brune est plus fréquente et précoce dans le sud de la région mais apparaît régulièrement plus au nord.</p> <p>Quand elle apparaît tôt comme en 2007, elle peut s'étendre très rapidement et occasionner des dégâts importants.</p>	<p><b>OBSERVER À PARTIR DU STADE 2 NŒUDS les 3 feuilles supérieures</b></p> <p>CRITERE DETERMINANT : APPARITION DE LA MALADIE, pustules disposées aléatoirement, plutôt sur la face supérieure.</p> <p>SITUATIONS A RISQUE : Observation des premières pustules sur l'une des 3 feuilles supérieures</p>	
--	--	---

Pour la différencier de la rouille jaune : les symptômes sont réguliers dans la parcelle (pas de foyers) et les pustules sont dispersées sur la feuille (et non alignées le long des nervures).

Le risque rouille brune reste élevé.



## • Fusariose des épis

La majorité des parcelles atteint le stade floraison dans des conditions humides, ce qui représente une météo à risque concernant la fusariose des épis. Dès fin épiaison / floraison, il faut prendre en considération le développement possible de cette maladie. Celle-ci n'est pas signalée dans le réseau cette semaine.

Les situations à risque se caractérisent par :

- Une humidité persistante au moment de la floraison
- Un précédent maïs ou sorgho
- Des résidus de récolte de la culture précédente au sol, maïs ou sorgho, souvent liés à des techniques simplifiées de travail du sol
- Des variétés sensibles

Le risque climatique est élevé, au vu des conditions météo qui restent humides avec des averses régulières et qui coïncident avec la période de floraison des blés. Les autres facteurs de risque agronomiques sont à évaluer à la parcelle à l'aide de la grille de risque.



### Echelle de résistance variétale pour la fusariose des épis :

	Références			Variétés peu sensibles			Variétés récentes		
Variétés peu sensibles				GRAINDOR		7	LD VOILE		
		HYLIGO	APACHE				SU MARMITON		
		SY ADORATION	OREGRAIN		6,5				
	KWS SPHERE	IZALCO CS (RGT VIVENDO)	CAMPESINO REMAN		6		KWS PERCEPTUM	SU HYTONI	
Variétés moyennement sensibles	HANSEL	GARFIELD	BERGAMO				ARCAÇON	LG ABILENE	LG ASTERION
	REBELDE	PILIER	KWS ULTIM		5,5		KWS PARFUM	PICTAVUM	
	TALENDOR	SY MOISSON	RGT ROSASKO				SU MOUSQUETON	SY ADMIRATION	
	FRUCTIDOR	CHEVIGNON	AUTRICUM				AGENOR	AMPLEUR	BACHELOR
	RGT DISTINGO	LG ABSALON	GENY		5		GREKAU	LG AUDACE	PRESTANCE
	SOLINDO CS	RUBISKO	RGT MONTECARLO				RGT PACTEO	SU HYCARDI	SU HYREAL
	GERRY	FORCALI	ARKEOS				HYACINTH	KWS CONSORTIUM	LG ACADIE
	MACARON	LG AURIGA	LG APOLLO		4,5		(POSITIV)	RGT PALMEO	
	RGT SACRAMENTO	RGT LEXIO	RGT CESARIO				SU ECUSSON	SHREK	
	WINNER	UNIK	TENOR						
Variétés moyennement sensibles	BOREGAR	ASCOTT	ADVISOR				CELEBRITY	JUNIOR	KWS AGRUM
	KWS EXTASE	GRIMM	DIAMENTO		4		LG SKYSCRAPER	MELVIL	RGT TWEETEO
	PIBRAC	PASTORAL	NEMO				SHAUN	SU ADDICTION	THPIC
	SYLLON	RGT LETSGO	PROVIDENCE						
	MORTIMER	LG ARMSTRONG	COMPLICE		3,5				
	RGT PERKUSSIO	ORLOGE	MUTIC						
Variétés sensibles		SEPIA	AMBOISE		3		SPACIUM		
					2,5				
					2				

#### Résistance des variétés au risque DON\* (*Fusarium graminearum*) - échelle 2022/2023

\* : déoxynivalénol

Source des données : ARVALIS-Institut du végétal

Sources des échantillons : Essais Inscription (CTPS/ GEVES) et post-inscription (ARVALIS)

**Grille d'évaluation du risque d'accumulation du déoxynivaléol (DON) dans le grain de blé tendre lié à la fusariose sur épi (*Fusarium graminearum*) :**

Gestion des résidus*		Sensibilité variétale	Risque	Pluie (mm) autour de la floraison (+/- 7 jours)		
				<10	10-40	>40
	Labour ou résidus enfouis	Peu sensibles	1			
		Moyennement sensibles	2			
		Sensibles	3			T
	Techniques sans labour ou résidus en surface	Peu sensibles	2			
		Moyennement sensibles	3			T
		Sensibles	3			T
	Labour ou résidus enfouis	Peu sensibles	2			
		Moyennement sensibles	3			
		Sensibles	3			T
	Techniques sans labour ou résidus en surface	Peu sensibles	2			
		Moyennement sensibles	3			T
		Sensibles	4		T	T
	Labour ou résidus enfouis	Peu sensibles	2			
		Moyennement sensibles	3			
		Sensibles	4			T
	Techniques sans labour ou résidus en surface	Peu sensibles	5			T
		Moyennement sensibles	5		T	T
		Sensibles	6	T	T	T
	Labour ou résidus enfouis	Peu sensibles	2			
		Moyennement sensibles	3			
		Sensibles	4			T
	Techniques sans labour ou résidus en surface	Peu sensibles	5			T
		Moyennement sensibles	6		T	T
		Sensibles	7	T	T	T

La grille blé tendre estime le risque de 1 (plus faible) à 7 (plus fort). Une variété est dite sensible si sa note d'accumulation en DON est inférieure ou égale à 3.5 et elle est dite peu sensible si cette note est supérieure à 5.5.

\* Pour limiter la présence de l'inoculum, il convient de réduire au maximum la présence de résidus lors de la floraison des blés. Le labour profond permet un bon enfouissement des résidus mais d'autres techniques permettent un résultat proche du labour comme un broyage fin et une incorporation en surface des résidus rapidement après récolte.

**T = parcelles au seuil de risque.**

Légende : Recommandations associées à chaque niveau de risque

**1 et 2 :** Le risque fusariose est minimum et présage d'une excellente qualité sanitaire du grain vis-à-vis de la teneur en DON.

**3 :** Le risque peut être encore minimisé en choisissant une variété moins sensible. Le seuil de risque vis-à-vis des fusarioses est atteint en cas de climat humide (cumul de pluie > 40 mm

pendant la période entourant la floraison).

**4 et 5 :** Il est préférable de réaliser un labour pour revenir à un niveau de risque inférieur. A défaut, effectuer un broyage le plus fin possible et une incorporation des résidus rapidement après la récolte.

**6 et 7 :** Modifier le système de culture pour revenir à un niveau de risque inférieur. Labourer ou réaliser un broyage le plus fin possible des résidus de culture, avec une incorporation rapidement après la récolte, sont les solutions techniques les plus efficaces et qui doivent être considérées avant toute autre solution. Choisir une variété peu sensible à la fusariose.

## ➤ Blé dur

Cinq parcelles de blé dur situées dans la Drôme ont été observées cette semaine. Ces parcelles sont au stade pleine floraison à fin floraison.

De l'oïdium est signalé sur 2 parcelles sur F3 avec 30% de feuilles atteintes.

La septoriose est signalée sur F3 sur 4 parcelles avec 10 à 20% de feuilles atteintes.

La rouille brune est signalée sur F3 sur 2 parcelles à hauteur de 20 à 30% des feuilles atteintes.

- Pour plus d'information sur les résistances aux produits phytosanitaires : [R4P \(r4p-inra.fr\)](http://R4P(r4p-inra.fr))

**Note commune 2023**  
INRAE, ANSES, ARVALIS - Institut du Végétal pour  
la gestion de la résistance aux fongicides utilisés pour  
lutter contre les maladies des céréales à paille



<https://www.arvalis.fr/file-download/download/public/210178>

# ➤ MAÏS

## Stade et Etat des maïs

Cette semaine, 20 parcelles ont fait l'objet d'observations (6 parcelles dans l'Ain, 5 dans la Drôme, 3 en Isère, 1 dans la Loire, 5 dans le Rhône).

- 1 parcelle n'est pas encore levée,
- 4 parcelles se situent entre les stades levée et 3 feuilles
- 9 parcelles sont au stade 4 feuilles
- 4 parcelles sont au stade 5 feuilles
- 2 parcelles atteignent le stade 6 feuilles

La remontée des températures et le ressuyage d'une partie des parcelles a permis une avancée des stades importante, même s'ils restent en retard par rapport à l'année dernière.

### • Oiseaux

Des dégâts modérés d'oiseaux (essentiellement de corvidés) sont observés sur trois parcelles et des traces de présence d'oiseaux sont signalés sur une autre parcelle.

Les semis étalés représentent un facteur favorable aux attaques de corvidés. Les derniers semis, qui seront plus tardifs que la majorité des parcelles, pourraient être particulièrement exposés.

**Pensez à déclarer les attaques**, pour ce faire un outil du réseau des Chambres d'Agriculture permet de signaler tous les dégâts de gibier de tous types sur toutes les cultures, via une interface unique :

[Signalement Dégâts nuisibles - Déclaration \(chambres-agriculture.fr\)](http://chambres-agriculture.fr)

Une application est également disponible en téléchargement :



Ces informations permettent d'argumenter pour le classement nuisible des espèces.

**Attention, une déclaration via ce canal ne vaut pas pour demande d'indemnisation, ce type de demande reste à adresser à la fédération départementale des chasseurs locale.**

## Analyse de risque



- Les semis superficiels sont plus fréquemment attaqués. Dans les situations particulièrement exposées, l'augmentation de la profondeur de semis peut permettre de réduire les dégâts.
- Les solutions d'effarouchement sont efficaces sur des durées restreintes et peuvent contribuer à réduire les dégâts à l'échelle d'une parcelle. Ces dispositifs ne doivent être utilisés qu'en cas d'attaque avérée car les oiseaux sont capables de s'adapter très rapidement à de nouvelles situations. Alternier et combiner les types de matériels améliore l'efficacité, ne pas hésiter à les déplacer tous les 2/3 jours.
- Éviter le semis décalé : Regrouper les dates de semis avec celles des parcelles voisines
- La lutte contre les corvidés est réglementée. La lutte collective qui combine les piégeages et les tirs est préférable.

### • Pyrales

Des pyrales sont capturées sur 5 parcelles.

Semaine	20	21
<b>Pyrale nb papillons Phéromone</b>		
<b>Ain (01)</b>		
PEROUGES	1	3
BIRIEUX		0
REVONNAS	0	0
VILLENEUVE		0
NEUVILLE-SUR-AIN	0	0
<b>Rhône (69)</b>		
AMBÉRIEUX		0
LARAJASSE		0
MARCILLY-D'AZERGUES		0
COMMUNAY		0
SAINT-LAURENT-DE-MURE		1
<b>Isère (38)</b>		
FARAMANS	0	1
FRONTONAS		21
SATOLAS-ET-BONCE	0	3
<b>Drôme (26)</b>		
ALLEX		0
EYMEUX		1
GRANE		0
LORIOI-SUR-DRÔME		0
JAILLANS		0

Les 21 captures de pyrale à Frontonas n'indiquent pas une pression particulièrement forte à cet endroit, ni l'approche du pic de vol, mais plutôt que le piège a été posé un peu tardivement par rapport à la dynamique du vol, qui avait déjà débuté.

Le début d'année 2024 a été particulièrement doux et, malgré une période fraîche en avril, le cumul de températures du printemps 2024 est supérieur à celui de 2023 à la même époque.

Pour déterminer la période optimale de pose des trichogrammes dans le cadre de la lutte contre la pyrale du maïs, nous suivons la dynamique de chrysalidation. Celle-ci a débuté dès la mi-avril, avec de l'avance.

Le taux de chrysalidation est un indicateur important pour raisonner la pose de trichogrammes, qui doit être réalisé 100° jours (base 10) après avoir observé un taux de 20%.

Ce seuil a été atteint dès le 10 avril à Etoile-sur-Rhône, et autour du 28 avril à Pusignan et Blyes.

**Il est conseillé de réaliser les lâchers de trichogrammes restants en semaine 21 pour les zones précoces : plaine de l'Ain, plaine de Lyon, vallée du Rhône. Les lâchers suivants pourront suivre en semaine 22 sur les secteurs plus tardifs de Bièvre et de Côtière. Puis en semaine 23 pour la Dombes, les Terres Froides, le Val de Saône.**

La pyrale peut déposer des pontes sur des maïs peu développés, dès 3-4 feuilles si les papillons femelles n'ont pas d'autre choix. Les maïs les plus avancés, peu nombreux dans le paysage cette année, risquent de concentrer les pontes et représentent les parcelles les plus à risque. Les trichogrammes doivent être présents dans les parcelles dès le début des pontes pour les parasiter efficacement.

La combinaison d'importants cumuls de températures depuis le début de l'année et de conditions météo peu propices aux semis en avril-mai engendre un vol de pyrale précoce sur des maïs peu développés, ce qui est peu habituel. Il ne faut cependant pas sous-estimer le risque, surtout sur les maïs les plus avancés qui risquent de concentrer les pontes.

#### Analyse de risque



« Méthodes alternatives : Des produits de biocontrôle existent. » La liste des produits phytosanitaires de biocontrôle est consultable sur : <https://ecophytopic.fr/reglementation/protger/liste-des-produits-de-biocontrole>

#### • Sésamies

**Une première capture de sésamie dans l'Ain.**



Semaine	20	21
<b>Sésamie nb papillons Phéromone</b>		
<b>Ain (01)</b>		
PEROUGES	0	
BIRIEUX		1
REVONNAS	0	0
VILLENEUVE		0
NEUVILLE-SUR-AIN	0	0
<b>Rhône (69)</b>		
AMBÉRIEUX		
LARAJASSE		0
MARCILLY-D'AZERGUES		0
COMMUNAY		
SAINT-LAURENT-DE-MURE		
<b>Isère (38)</b>		
FARAMANS	0	0
FRONTONAS		0
SATOLAS-ET-BONCE	0	0
<b>Drôme (26)</b>		
ALLEX		0
EYMEUX		0
GRANE		0
LORIOI-SUR-DRÔME		0
JAILLANS		0

## Analyse de risque



- Des solutions préventives peuvent être mises en place après la récolte en broyant les résidus et les collets. Les températures négatives au sol détruisent les larves présentes dans les cannes de maïs et limitent ainsi l'extension de la sésamie.
- Les mesures prophylactiques réalisées à l'échelle du bassin de parcelles sont plus efficaces qu'une lutte individuelle.

## • Limaces

Des dégâts de limaces sont signalés :

- Sur 7 parcelles à l'état de traces
- Sur 4 parcelles, quelques dégâts (<20% surface)
- Sur 3 parcelles des dégâts plus importants, représentant plus de 20% de la surface

Les pluies et les conditions humides persistantes favorisent l'activité des limaces. La présence de résidus en surface et les sols moteux sont des facteurs favorables. Les limaces font rarement disparaître les plantes de maïs mais leurs dégâts affaiblissent et retardent le développement normal des plantes touchées.

Au delà du stade 6 feuilles, les dégâts se limitent aux feuilles basses et sont généralement sans incidence pour la culture.

## Analyse de risque



« Méthodes alternatives : Des produits de biocontrôle existent. » La liste des produits phytosanitaires de biocontrôle est consultable sur : <https://ecophytopic.fr/reglementation/protéger/liste-des-produits-de-biocontrôle>

### • Taupins

Des traces de présence de taupins sont signalées sur 5 parcelles, et deux autres parcelles présentent quelques dégâts.

Les attaques se répartissent par foyer ou taches dans les parcelles. Les plantes touchées présentent souvent un dessèchement de la feuille centrale, la 1<sup>ère</sup> et 2<sup>ème</sup> feuilles étant intactes. Quelquefois, on peut observer uniquement le blanchiment d'une partie du limbe d'un seul côté de la nervure centrale. On trouve alors au niveau du collet les symptômes d'une morsure superficielle occasionnée par une larve de taupin.

## Analyse de risque



- *La fertilisation starter favorise le développement racinaire et peut permettre une esquive partielle en cas d'attaque faible – stratégie très vite limitée en cas d'attaque moyenne à forte.*

### • Cicadelles vertes

La présence de cicadelles vertes est signalée dans 4 parcelles du réseau, dans la Drôme.

Dans la majorité des cas, seules les feuilles de la base de la plante sont atteintes et les conséquences économiques sont nulles. On considère que la nuisibilité est significative lorsque la feuille de l'épi commence à porter des traces blanches. En cas de pullulation, les pertes peuvent alors atteindre 10 à 15 % du rendement. Cette cicadelle ne transmet pas de virus.

## • Datura

La présence de datura n'est pas signalée dans le réseau cette semaine.



Concurrentiel mais surtout toxique, le datura est à proscrire des parcelles de maïs.

La plante contient en effet des alcaloïdes très toxiques pour l'homme comme pour l'animal : l'atropine et la scopolamine. Ces alcaloïdes agissent sur le système nerveux central. Ils entraînent des troubles cardiaques, de la sécrétion et des muscles lisses.

Des limites réglementaires existent. Pour l'alimentation humaine, la limite maximale est fixée à 1 µg/kg pour l'atropine comme pour la scopolamine. Pour l'alimentation animale, la limite réglementaire ne concerne pas la quantité en alcaloïdes mais en graines de datura ; elle est fixée à 15 µg/kg de céréales dans toutes les matières premières ou aliments pour animaux (Directive Européenne 2002/32). Ces seuils sont très faibles et sont généralement atteints avec la production d'une seule plante. Un pied de datura pour 25 m<sup>2</sup> peut par exemple suffire à provoquer une intoxication mortelle chez les bovins via le maïs ensilage.

Quelques repères :

- 1g de graines de Datura => 4443µg d'alcaloïdes tropaniques
- 1 graine pèse en moyenne 6.3mg
- Donc en moyenne **1 graine contient 28µg d'alcaloïdes tropaniques** :
  - 21µg d'Atropine
  - 7 µg de Scopolamine

**Seuil règlementaire maïs grain ≈1 graine de datura dans 2kg de maïs.**

1 plante de datura contient ≈ 500 graines => peut contaminer 1 tonne de maïs

10 plantes de datura peuvent contaminer 1ha de maïs (rendement 10t/ha)

Par ailleurs, le datura exerce aussi une compétition importante pour la culture vis-à-vis de la lumière, l'eau et les éléments nutritifs, ce qui n'est pas sans impact sur le rendement.

**L'objectif est donc de n'avoir aucun pied de datura dans toutes les parcelles de l'exploitation.**

## Des méthodes de lutte préventives

- Surtout ne pas laisser monter à graine les daturas pendant l'interculture.
- Arracher les daturas manuellement en cours de saison en prenant soin de sortir les plantes de la parcelle. Penser à porter des gants.
- Surveiller les bords des parcelles.
- Avant montée en graine du datura, broyer les passages d'enrouleurs.
- Commencer les récoltes sur les parcelles les moins infestées si possible.

Pour plus de précisions : [Fiche technique datura.pdf \(chambres-agriculture.fr\)](#)

## • Ambroisie

L'ambroisie à feuilles d'armoise est signalée dans 3 parcelles du Rhône, de l'Isère et de la Drôme.



Pour plus d'informations sur l'ambroisie : [Note-nationale-BSV2021.pdf \(ambroisie-risque.info\)](#)

Les pucerons ne sont pas signalés dans le réseau cette semaine.

# ÉCOPHYTOur

Les prochains événements du printemps 2024

Prenez contact avec les animateurs ou avec la chambre régionale d'agriculture pour participer aux événements

Rhône

St Romain  
de Popeys

**02 MAI**  
Journée  
portes ouvertes  
enseignement agricole



Pauline BONHOMME  
pauline.bonhomme@aurabio.org  
06 30 42 06 96



Fabrice THEVENOUX  
animation.allierbio@aurabio.org  
06 62 71 06 51

**14 MAI**

Désherbage mécanique :  
bineuse, herse étrille, houe  
rotative

Cognat  
Lyonne

Allier

Allier

Lusigny

**25 MAI**  
Randonnée  
Relevez le DEPHY



Christelle JOHANNEL  
cda03@allier.chambagri.fr  
04 70 48 42 42



David Stéphanly  
david.stephany@yahoo.fr  
06 04 65 14 98

**30 MAI**  
Matinée du  
désherbage  
mécanique

Marboz

Ain

Isère

Le Mottier

**MAI**  
Démonstration de  
désherbineuse



Gaëlle AUBERT  
gaelle.aubert@isere.chambagri.fr  
06 45 72 47 67

Ain

**MAI-JUIN**  
Détection des  
adventices  
par drone

Cyrille FIARD  
cfiard@agri  
strategie.com  
06 07 34 32 78



Mayeul PLAIGE  
mayeul.plaige@  
isere.chambagri.fr  
06 45 72 80 81

**MAI**  
Démonstration  
désherbage  
mécanique sur  
maïs

Ornacieux

Isère

Liste des événements : [LIEN](#)

Chambre régionale agriculture : virginie.saingery@aura.chambagri.fr  
DRAAF : ecophyto.draaf-auvergne-rhone-alpes@agriculture.gouv.fr



[LIEN](#)

Pour en savoir plus : EcophytoPIC, le portail de la protection intégrée :  
<https://ecophytopic.fr/>

*Publication hebdomadaire. Toute reproduction même partielle est soumise à autorisation*

**Directeur de publication :** Gilbert GUIGNAND, Président de la Chambre Régionale d'Agriculture Auvergne-Rhône-Alpes  
**Coordonnées du référent :** Perrine VAURE (CRA AURA perrine.vaure@aura.chambagri.fr, 06 76 24 46 48)

**À partir d'observations réalisées par :** des coopératives et négoce agricoles, des instituts techniques, des Chambres d'Agriculture de la région Auvergne-Rhône-Alpes, des syndicats de producteurs et avec la participation des agriculteurs.

*Ce BSV est produit à partir d'observations ponctuelles. Il donne une tendance de la situation sanitaire régionale, celle-ci ne peut pas être transmise telle quelle à la parcelle. Pour chaque situation phytosanitaire, les producteurs de végétaux, conseillers agricoles, gestionnaires d'espaces verts ou tous autres lecteurs doivent aller observer les parcelles ou zones concernées, avant une éventuelle intervention. La Chambre régionale dégage toute responsabilité quant aux décisions prises par les agriculteurs concernant la protection de leurs cultures.*

*Action du plan Ecophyto piloté par les ministères en charge de l'agriculture, de l'écologie, de la santé et de la recherche, avec l'appui technique et financier de l'Office français de la Biodiversité.*

