



Messagerie Céréales à paille

2 février 2024 - n°5

ETAT DES CULTURES

Ce début de campagne s'accompagne de beaucoup de difficultés et de nombreuses adaptations sont ou vont être nécessaires. Entre le 1^{er} octobre et le 30 janvier, il a plu plus de 800mm dans le Sud Aquitaine, environ 500 mm à Bergerac, 350 mm à Agen ; soit respectivement +140mm, +220mm et +130 mm par rapport à la normale.

Deux périodes de semis sont observées : mi-octobre (ou plus tôt), avant le démarrage des pluies ; et fin novembre. Des semis pourraient encore être réalisés ces jours-ci ; à la faveur d'une période sans pluie.

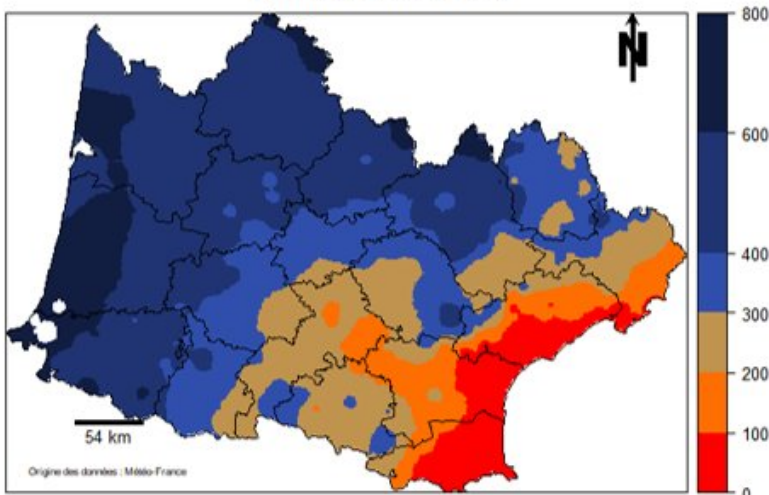
Autre problème constaté, les conditions de semis de fin novembre n'ont pas été optimales. Et les pluies ont fortement repris juste après l'implantation. En fonction des secteurs et des types de sol ; certaines céréales sont mal implantées.

Quels sont les risques liés aux excès d'eau :

- Lors de la germination, à partir de 4 jours d'enneigement du sol, on observe 50% de pertes à la levée, dès lors que la germination a commencé. Si l'enneigement dure plus de 10 jours, les grains qui ont commencé à germer meurent.
- Durant le tallage : diminution du tallage et souvent du nombre d'épis au m². Les conséquences sur le rendement restent modérées si les conditions de montaison de sont pas limitantes.

Autre problématique le désherbage, beaucoup de parcelles n'ont pas pu être désherbées à l'automne ce qui va être fortement préjudiciable pour les parcelles avec des forts salissements et/ou des problèmes de résistance de graminées (ray-grass, vulpin) ; d'autant plus pour les semis précoces d'octobre.

Cumul des pluies (mm)
01/10/2023 - 7/01/2024



Crédit photo Arvalis

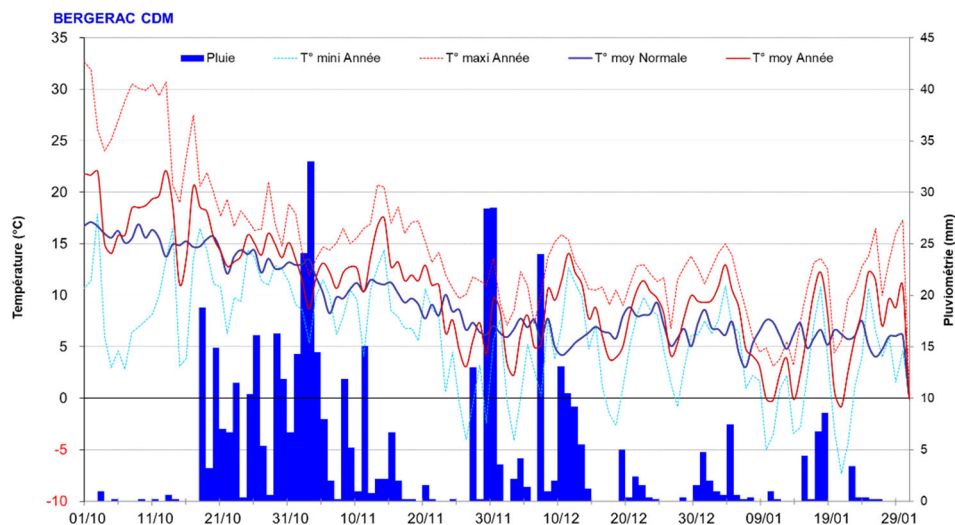


Tableau 1 : Cumuls de pluie.

Station météo	Cumul de pluie du 1/10/2023 au 30/1/2024 (mm)
ST MARTIAL DE VIVEYROL	530
PERIGUEUX-COULOUNIEIX-CHAMIERES	560
BERGERAC CDM	480
AGEN-ESTILLAC	350
AUCH	330
MONT DE MARSAN	540
BIARRITZ	840

PARCELLES NON SEMEES, QUELLES POSSIBILITES ?

Le tableau ci-dessous regroupe les céréales qu'il reste envisageable de semer ; en prenant en compte la note d'alternativité et la précocité des variétés. Peu de références sont disponibles sur l'impact sur le rendement de semis aussi tardifs. Ces pertes dépendront aussi du climat ce printemps. On estime un différentiel de rendement de 20 à 30% probable.

	VARIÉTÉS (LISTE NON EXHAUSTIVE)	ALTERNA -TIVITÉ	PRÉCOCITÉ ÉPIAISON	15 – 31 DÉCEMBRE	1-31 JANVIER	1-15 FÉVRIER	15-29 FÉVRIER
Blé tendre	JERIKO, RGT SACRAMENTO, SY ADMIRATION, SYLLON	4	6.5				
	BALZAC, ARCACHON, GERRY, KWS ULTIM, MACARON, RGT CESARIO, UNIK, PROVIDENCE	4	7				
	AGENOR, LG ASTERION, RGT MONTECARLO, TALENDOR, KWS CRITERIUM, BOLOGNA, GIAMBOLOGNA	4	7.5, 8				
	HANSEL, SU MOUSQUE TON	5	6.5				
	CELEBRITY, HYLIGO, OREGRAIN, TENOR, KWS PARFUM	5	7				
	FILON	5	7.5				
	AMPLEUR, RGT VIVENDO, SU BLASON, LG AIKIDO	6	7				
	GREKAU, PRESTANCE, LG ACADIE	6	7.5				
	REALITY	7	7				
OBIWAN	7	7.5-8					
Blé dur d'hiver							
Blé de printemps							
Orge de printemps							

■	Ne plus semer	■	Semis envisageable mais potentiel limité
■	Semis envisageable mais potentiel très limité !	■	Semis envisageable avec un potentiel correct
■	Semis non adapté		

PARCELLES SEMÉES : DES STADES ALLANT DE 2/3 FEUILLES A PLEIN TALLAGE
 **Les stades des céréales**

Les stades des cultures sont très hétérogènes suivant les dates de semis. Les céréales semées mi-octobre sont au stade plein tallage, les semis de fin novembre au stade

début tallage. Ci-dessous les tableaux de prévision des stades 1 cm sur blé tendre et orge d'hiver.

Le tableau suivant représente les dates prévisionnelles du stade épis 1 cm sur blé tendre

Date semis	Variété	Prévision date Epi 1 cm
15/10/23	Rgt Venezia	1/3 - 11/3
15/10/23	Providence	3/3 - 14/3
15/10/23	Oregrain	29/2 - 10/3
15/10/23	LG Absalon	4/3 - 15/3
25/11/23	Rgt Venezia	18/3 - 27/3
25/11/23	Providence	20/3 - 28/3
25/11/23	Oregrain	17/3 - 27/3
25/11/23	LG Absalon	21/3 - 29/3

Le tableau suivant représente les dates prévisionnelles du stade épis 1 cm sur orge d'hiver

Date semis	Variété	Prévision date Epi 1 cm
15/10/23	KWS Cassia	8/3 - 17/3
15/10/23	Amistar	2/3 - 11/3
15/10/23	Rafaela	26/2 - 5/3
25/11/23	KWS Cassia	20/3 - 28/3
25/11/23	Amistar	16/3 - 25/3
25/11/23	Rafaela	11/3 - 21/3

MAUVAISE IMPLANTATION ? PERTES A LA LEVEE ? QUE FAIRE ?

Il est difficile de donner un seuil de retournement, alors que de nombreux paramètres doivent être pris en compte :

- Quelles sont les alternatives ? Est-ce que le sol a un bon réservoir utile ou est-ce que la parcelle est irrigable ce qui permet de bien valoriser une culture de printemps.
- Est-ce qu'un désherbant a déjà été appliqué ? et pourrait poser un problème pour la culture de remplacement.
- Dans quel état est la structure de sol ? Si le sol a subi des dégradations suite à un semis en conditions limites, la céréale aura d'autant plus de mal à s'implanter et à compenser ; encore plus si le printemps est sec par la suite.

Généralement, on considère qu'avec 60 à 100 plantes par m² biens réparties, si le reste de la saison est correct, on peut envisager de conserver la culture.



Crédit photo Arvalis

QUELLES SOLUTIONS DISPONIBLES EN DESHERBAGE ?

Les semis se sont échelonnés depuis le mois d'octobre avec des désherbages difficiles voire impossibles en raison des conditions météo. Des questions se posent sur l'application

de produit « d'automne » sur janvier ou février. Que dit la réglementation et quels sont les risques pour la culture ?

Semis tardif de blé (novembre/décembre) non désherbé jusqu'à ce jour

Le décalage de la date de semis a réduit le risque de salissement en vulpin/raygrass. Cependant, les températures douces de décembre ont pu favoriser des levées tardives. Dans ce cas, **une intervention de post levée sur janvier est possible**. La plupart des spécialités classiques d'automne (Défi, Fosburi, chlortoluron) ont un stade limite

d'application (3F par exemple pour le Défi) ou bien une date limite (1er mars pour le CTU par exemple).

Attention toutefois aux conditions d'applications. Pas de gelées prononcées, températures positives en journée sur 1 semaine environ, pas de mélanges trop solides et attention aux amplitudes thermiques

Semis de janvier

Pas de restriction réglementaire pour les semis de janvier. En effet le nouveau catalogue des usages, paru en août 2023, considère désormais comme céréale d'hiver les céréales semées avant le 1er février. Ainsi, un blé semé courant janvier demeure un blé d'hiver du point de vue du catalogue des usages phytosanitaires, ce qui ouvre la **possibilité de le désherber avec des herbicides habituellement appliqués à l'automne**. En revanche au niveau de la PAC il sera considéré comme une céréale de printemps.

Un fois encore, il convient d'être prudent quant aux conditions d'application. La météo de fin janvier/début février peuvent être très froides : il n'est pas nécessaire de stresser la culture avec un herbicide en plus. Cependant dans les situations délicates, une prélevée simple peut être suffisante : On peut ainsi préconiser CTU 2.5 + Compil 0.15, Défi 2.5 + Compil 0.15, ou encore Battle Delta 0.4.

Ne pas oublier que cette culture pourrait être mise en difficulté, voire retournée, limitant alors les possibilités de réimplantation du fait d'herbicides employés.

FERTILISATION AZOTEE : COEFFICIENTS ANNUELS « BQ » POUR LES BLES

Le calcul de la dose prévisionnelle se réalise grâce à la **méthode de calcul Sud-Ouest**. Ce calcul est identique pour toutes les céréales, la seule différence réside dans les besoins unitaires en azote qui se déclinent pour les blés selon les deux voies suivantes :

- Si l'objectif de production est uniquement **d'optimiser le rendement**, alors c'est le besoin unitaire « b » associé à la variété qui doit être pris en compte dans le calcul de la dose totale à apporter.

- Si l'objectif associe un **rendement optimal et une teneur en protéines (11,5 % pour les blés tendres, 14 % pour les blés améliorants et les blés durs)**, c'est le coefficient « bq » qui doit être pris en compte. Il correspond au besoin unitaire pour le rendement « b » auquel s'ajoute un besoin complémentaire « bc » pour viser une teneur en protéines de 11,5 %. Ce coefficient « bq » est accompagné d'une préconisation de mise en réserve minimale pour l'apport fin montaison.

Répartition des blés tendres selon leurs besoins en azote (coefficients b et bq 11,5%)

CLASSES DE b	VARIETES	CLASSES DE bq11.5%	Modalités de fractionnement à respecter en utilisant bq11.5%	
			bc11.5%	Mise en réserve minimale conseillée pour la fin de montaison
2.8	LG SKYSCRAPER	2.8	0	40* kg N
	ADVISOR, AMPLEUR, ANTIBES, ARCACHON, CAMPESINO, CELEBRITY, CHEVIGNON, COSTELLO, CROSSWAY, GEDSER, HEMINGWAY , HYBIZA, HYKING, HYLIGO, HYSTAR, KWS AGRUM, LG AKATHON , LG ASTERION, MORTIMER, MUTIC, POSITIV, RGT DISTINGO, RGT PROPULSO , RGT VOLUPTO, SANREMO, SHAUN, SHREK, SU HYREAL, SY ADMIRATION, SY ROCINANTE	3	0.2	60 kg N (40*+20)
		3.2	0.4	70 kg N (40*+30)
3	AGENOR, APACHE, AREZZO, ARKEOS, BALZAC, CAMELEON, DIAMENTO, FILON, GERRY, GRIMM, HANSEL, ILLICO, INTENSITY , JERIKO , JUNIOR, KAROQUE , KWS DAG, KWS ERUPTIUM , KWS PARFUM, KWS SPHERE, KWS TONNERRE, LG ABRAZO , LG ABSALON, LG ACADIE, LG ARLETY, LG AUDACE, LG AURIGA, OBIWAN, OREGRAIN, PASTORAL, PIBRAC, PILIER, PRESTANCE, PROVIDENCE, REALITY , RGT LUXEO , RGT VIVENDO, RUBISKO, SOLEHIO, SOLINDO CS, SPACIUM, STROMBOLI, SU BLASON , SU ECUSSON , SU HYCARDI, SU MOUSQUETON, SY ADORATION, SY PASSION, SYLLON, TALENDOR, VYCKOR, WINNER	3	0	40* kg N
	ALIXAN, ANDORRE , ASCOTT, BACHELOR, BERGAMO, COMPLICE, DIANGO , FRUCTIDOR, GARFIELD, HYACINTH, KWS ASTRUM , KWS EXTASE, KWS PERCEPTIUM, KWS TEORUM , KWS ULTIM, MACARON, NEMO, PICTAVUM , PONDOR , RGT CESARIO, RGT PALMEO , RGT PERKUSSIO, RGT SACRAMENTO, RGT TWEETEO, RGT WINDO , SU HYNTECT, SY MOISSON, TENOR	3.2	0.2	60 kg N (40*+20)
3.2	AUTRICUM, FALADO, GRAINDOR, GREKAU, LG ABILENE, LG AIKIDO , LG APOLLO, LG ARMSTRONG, LG ASTROLABE, RGT BORSALINO, RGT LETSGO, RGT MONTECARLO, RGT PACTEO, RGT ROSASKO, SOISSONS, SU ADDICTION, SY TRANSITION , UNIK	3.2	0	40* kg N

Répartition des blés améliorants selon leurs besoins en azote - Région Sud-Ouest

Les besoins en azote des blés améliorants sont supérieurs à ceux du blé tendre. Ainsi, avec un potentiel de rendement plus faible, ils nécessitent une dose totale d'azote souvent égale à celle du blé tendre et parfois plus élevée.

Cela se traduit surtout par un apport au stade « sortie dernière feuille » plus conséquent. C'est cet apport qui joue le plus sur la qualité. Le tableau ci-dessous propose des besoins par quintal adaptés à chaque variété ainsi que la dose à reporter fin montaison (mise en réserve).

VARIETES	CLASSES DE bq14%	Mise en réserve minimale conseillée pour la fin de montaison
ALICANTUS, ANACLETA, KWS CRITERIUM, RENAN,	3.5	40 kg N
ALESSIO, CH NARA, ENERGO, FORCALI, GALIBIER, GALLOWAY , GIAMBOLOGNA, IZALCO CS, KWS CONSTELLUM , LENNOX, LID GATINEL , LUDWIG, MV TOLDI, PIRENEO, REBELDE, SIALA, TEOREMA, TOGANO, VALBONA, VERZASCA	3.7	40 kg N
ACTIVUS, ADESSO, ANNIE, AXUM, BOLOGNA, CHRISTOPH, GEO, GHAYTA, METROPOLIS, POSTMEDA, SKERZZO, TIEPOLO, UBICUS	3.9	60 kg N

Cette répartition pourra être soumise à des modifications avec l'acquisition de nouvelles références.

Les variétés introduites cette année dans le classement sont **en gras**

Le bq par défaut est de **3.7** pour les variétés non référencées, dans l'attente de plus d'informations techniques.

Date actualisation : 30/11/2023

NOS PROCHAINS RENDEZ-VOUS

**LES LIVES
TECHNIQUES**
VISIO-CONFÉRENCES



Sorgho
Mardi 13 février 2024
09h - 11h00

Programme et inscription sur :
<https://www.arvalis.fr/evenements/live-technique-sorgho>



**Journées
de l'Innovation**

14 FEVRIER 2024 - TOULOUSE (31)



arterris
L'ART DE COOPÉRER



GROUPE
QualiSol



CHAMBRES
D'AGRICULTURE
OCCITANE



UNICOR
PRÉCURSEUR DE VALEUR



PCEB
Excellence pour une Agriculture d'Avenir

Pour vous inscrire :



2^{ème} édition des Journées de l'Innovation
Le mercredi 14 Février 2024 à Labège (31) - Thème : fertilité des sols
Programme et inscription sur :
<https://www.arvalis.fr/evenements/journee-de-linnovation-toulouse-0>

POUR EN SAVOIR PLUS...

N'hésitez pas à nous retrouver sur les réseaux sociaux :



Arvalis Bergerac



Pour toute information, vous pouvez vous référer aux Bulletins de Santé du Végétal :